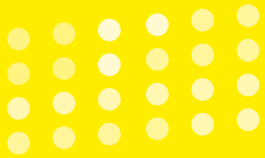


# SVR- Verkenning

| 2017 | 02



## Religieuze betrokkenheid en leefvormen in het Vlaamse Gewest en in Europa

MARTINE CORIJN

### INLEIDING

In de voorbije decennia werd in Westerse samenlevingen een toenemende secularisering waargenomen. Het begrip secularisering wordt op uiteenlopende wijze gedefinieerd, maar in essentie gaat het om een vermindering van de sociale betekenis van religie. Dimensies van die secularisering betreffen de afname van de invloed van het instituut kerk, een daling van de individuele religiositeit en veranderingen in de inhoud van de religie (de Hart, Dekker & Halman, 2013). Recent zijn er signalen die wijzen op het einde van de secularisering in Europa en op een heropleving van de religie in bepaalde landen (de Hart, Dekker & Halman, 2013; Kaufman, Goujon & Skirbekk, 2012). De politieke wendingen in Oost-Europa op het einde van de jaren 1990 spelen hierin een rol. In een aantal van deze landen steeg bijvoorbeeld sindsdien het percentage van de bevolking dat aangeeft tot een bepaalde religie te behoren zeer sterk (Pérez-Nievas & Cordero, 2010). De focus van de secularisering lag vooral op terugval van religies uit Westerse landen, en in het bijzonder van het christendom. De toenemende groep van immigranten en van personen van vreemde herkomst, die vaak niet tot het christendom behoorden, wijzigde in sommige Europese landen de religieuze samenstelling van de bevolking (Peri-Rotem, 2016; Régnier-Lollier & Prioux, 2008; Simon & Tiberj, 2013). Vanuit het seculariseringsperspectief was er weinig aandacht voor differentiaties binnen de groep zonder religie.

Een terugval van de religieuze betrokkenheid betekent niet noodzakelijk dat de impact van deze betrokkenheid op bijvoorbeeld de aard van relatie- en gezinsvorming vermindert. Een traditionele gezinsvorming was lange tijd een zaak van gelovigen, en meer recent vooral van praktiserende gelovigen (Berghammer, 2012; Corijn, 1993, 2010; Lesthaeghe, 2002; Régnier-Lollier & Prioux, 2008). De onderzoeks-

vraag in deze bijdrage is: *Hoe sterk hangen heden ten dage aspecten van de religieuze betrokkenheid samen met kenmerken van de leefvorm?* We belichten deze samenhang in eerste instantie op geaggregeerd niveau: in het Vlaamse en het Waalse Gewest en in België binnen een reeks Europese landen. In tweede instantie analyseren we die samenhang op het individuele niveau: Hebben personen met een verschillende mate van religieuze betrokkenheid een andere leefvorm? De resultaten maken duidelijk waarom bepaalde trends inzake de leefvorm stagneren; waarom andere trends zich in de toekomst zullen verderzetten of eventueel ombuigen.

Vooreerst introduceren we kort de termen religieuze betrokkenheid en leefvorm (paragraaf 1). In paragraaf 2 stellen we de gegevens en de methode voor die we gebruiken om een antwoord te geven op de onderzoeksvraag voor het Vlaamse Gewest, gekoppeld aan een vergelijking met het Waalse Gewest. Daarna bespreken we de resultaten, zowel op het geaggregeerde als op het individuele niveau. In paragraaf 3 plaatsen we de resultaten voor België binnen een Europese context. We stellen opnieuw eerst de gegevens en de methode voor. Daarna bespreken we de resultaten, zowel op het geaggregeerde als op het individuele niveau. We sluiten af met een discussie en enkele vooruitzichten.

## 1 \ Religieuze betrokkenheid en leefvorm

Vooreerst omschrijven we enkele begrippen en wijzen we op de samenhang met het opleidingsniveau.

### 1.1 \ Het meten van religieuze betrokkenheid

De vele valkuilen bij het meten van het behoren tot een godsdienst of een levensbeschouwelijke stekking werden recent door Billiet (2017) beschreven. Doorheen de tijd, in de diverse werelddelen en regio's en naargelang van de databron wordt op een andere wijze gepeild naar deze aspecten. Religieuze betrokkenheid wordt doorgaans gemeten via de denominatie of affiliatie (het al dan niet hebben van een geloof of behoren tot een geloofsgemeenschap) en via de aard van dat geloof of die geloofsgemeenschap. De participatie aan de geloofsgemeenschap wordt gemeten aan de hand van de frequentie van het bijwonen van of deelnemen aan religieuze diensten. Doch niet elke religie vereist van iedere gelovige dat hij/zij deelneemt aan diensten en de vereiste frequentie verschilt ook naargelang van de religie. Het meten van het kerkbezoek, en in het bijzonder van het zondagse kerkbezoek, hoorde in de vorige eeuw bij het katholieke geloof in ons land, maar is bijvoorbeeld nog steeds relevant in het hedendaagse Polen. Daarnaast worden ook aspecten van het geloof gemeten: de mate van gelovig zijn en de inhoud van de geloofsopvattingen. Peilen naar de inhoud van het geloof over verschillende religies heen is geen voor de hand liggende zaak. De evoluties sinds de jaren 1970 inzake de diverse aspecten van religieuze betrokkenheid richtten de aandacht op een groep die 'believing without belonging' was: personen die zich wel tot een bepaald geloof rekenen, maar niet deelnemen aan diensten die bij hun geloof horen (Kaufman, Goujon & Skirbekk, 2012).

Bij een studie over religieuze betrokkenheid groeit de noodzaak om de impact van immigratie en van personen van vreemde herkomst binnen de bevolking te verrekenen. Immigranten en personen van vreemde herkomst hebben steeds vaker een andere religieuze betrokkenheid dan deze van het ontvangstland (Kaufman, Goujon & Skirbekk, 2012; Simon & Tiberj, 2013). Gegevens over de samenstelling van de bevolking naar religieuze betrokkenheid zijn schaars; ze mogen wettelijk niet worden geregistreerd of zijn afkomstig uit survey-onderzoek (Van der Bracht, Van de Putte & Verhaeghe, 2013). Gegevens over de nationaliteit van personen (van vreemde herkomst) leveren geen eenduidige informatie op over de aard van hun religieuze betrokkenheid. In survey-onderzoek worden personen met een vreemde nationaliteit of herkomst soms uitgesloten of zijn ze ondervertegenwoordigd onder meer omwille van taalproblemen (Kaufman, Goujon & Skirbekk, 2012; Régnier-Lollier & Prioux, 2008). Binnen de context van een survey is de omvang van de groep met een vreemde nationaliteit of herkomst doorgaans veel te klein voor aparte of nadere analyses. In de *European Social Survey* van 2014 in 20 Europese landen noemt bijvoorbeeld 3,1% van de ondervraagden van 15 jaar en ouder zich moslim (bewerking SVR). Studies schatten dat in

2010 4% van de Noord-Europese bevolking en 6% van de West-Europese bevolking moslim was (Pew Research Center, 2011). In Nederland geeft recent 5% van de volwassenen aan moslim te zijn (CBS, 2016).

## 1.2 \ Religieuze betrokkenheid en leefvorm

We gebruiken in deze bijdrage de term *leefvorm* om naar diverse elementen uit de relatie- en gezinsvorming- en ontbinding te verwijzen. Bij een studie over de samenhang tussen de religieuze betrokkenheid en de leefvorm rijst de vraag: Wat is *oorzaak en wat is gevolg?* (zie Lesthaeghe, 2002). Beïnvloedt de religieuze betrokkenheid de keuze voor een bepaalde leefvorm? Of heeft de gekozen leefvorm een impact op de religieuze betrokkenheid? We kunnen in deze bijdrage geen oorzaak-gevolg-spoor volgen omdat er geen passende longitudinale gegevens voorhanden zijn. We zijn beperkt tot metingen van de religieuze betrokkenheid op het moment van het onderzoek en gaan de samenhang na met keuzes uit de relatie- en gezinsvorming en -ontbinding die aan het onderzoek voorafgingen. Dit is geen probleem als we zouden veronderstellen dat de religieuze betrokkenheid doorheen het leven stabiel is. Er is echter empirische evidentie die aangeeft dat vooral de participatie aan religieuze diensten wijzigt naar aanleiding van veranderingen in de relatie- en gezinsvorming. Europees onderzoek illustreert dat dergelijke veranderingen vooral gebeuren bij de start van de relatie- en gezinsvorming (Berghammer, 2012). Indien we zouden veronderstellen dat mensen vaak of gemakkelijk hun religieuze betrokkenheid wijzigen, dan negeren we de empirische evidentie omtrent de band van de eigen huidige religieuze betrokkenheid met deze in de kinderjaren en met deze van de ouders, alsook de empirische vaststellingen inzake de beperkte mate van veranderingen van religie (Kaufman, Goujon & Skirbekk, 2012). Als er al verandering is, dan gaat het om de terugval van de deelname aan religieuze diensten; iets wat voor alle opeenvolgende generaties geldt (Dobbelaere & Billiet, 2010).

## 1.3 \ Samenhang met opleidingsniveau

Empirisch onderzoek wijst op de samenhang tussen de aard en het tempo van de relatie- en gezinsvorming en -ontbinding en het opleidingsniveau (voor Vlaanderen: Pasteels, Lodewijckx & Mortelmans, 2013; Vanassche e.a., 2013). De aard van deze samenhang is echter met de tijd veranderd en varieert van land tot land (de Graaf & Kalmijn, 2006; Kalmijn, de Graaf & Poortman, 2004). Daarnaast zijn religieuze betrokkenheid en opleidingsniveau kenmerken die niet geheel onafhankelijk van elkaar zijn. Hoger opgeleiden zijn bijvoorbeeld doorgaans minder gelovig en minder kerkelijk dan lager opgeleiden; hoewel de samenhang niet erg sterk is (Pollack, 2008). Zowel niet-katholieken als hoger opgeleiden waren aanvankelijk voorlopers inzake modern of niet-traditioneel gedrag zoals ongehuwd samenwonen, uit de echt scheiden, kinderen krijgen buiten de context van een huwelijk. Niet-praktiserende katholieken en lager opgeleiden namen na verloop van tijd dit gedrag over (de Feijter, 1991). In de Verenigde Staten van Amerika zijn er recent aanwijzingen dat een terugkeer naar meer traditionele waarden en traditioneel gedrag op gang wordt getrokken door hoger opgeleiden (Martin & Parashar, 2006; Pew Research Center, 2016). We zullen in deze bijdrage de samenhang tussen de religieuze betrokkenheid en het opleidingsniveau in rekening brengen, maar dit vormt niet de focus van deze studie.

## 2 \ Religieuze betrokkenheid en leefvorm in het Vlaamse Gewest

Vooreerst vatten we samen wat reeds is gekend over de samenhang tussen de religieuze betrokkenheid en de leefvorm in het Vlaamse Gewest. Vervolgens stellen we de databronnen en de methoden voor die we gebruiken om een recent beeld te schetsen van deze samenhang in het Vlaamse Gewest. Daarna bespreken we de resultaten op geaggregeerd niveau en op individueel niveau.

## 2.1 \ Religieuze betrokkenheid en leefvorm in het Vlaamse Gewest

De wijzigingen inzake de relatie- en gezinsvorming en -ontbinding sinds de jaren 1970, samengevat onder de term de Tweede Demografische Transitie, werden toegeschreven aan veranderingen in de waarden en opvattingen (Surkeyn & Lesthaege, 2004). Een belangrijk kenmerk hiervan was de toenemende secularisering van de samenleving (Billiet, 2017; Dobbelaere & Billiet, 2010; Halman, Sieben & van Zundert, 2011).

In Vlaanderen daalde vanaf de jaren 1970 de religieuze betrokkenheid. Ook na het midden van de jaren 1990 vond nog een ingrijpende verandering plaats in de religieuze samenstelling van de Vlaamse bevolking. Het percentage Vlamingen dat zich katholiek noemde, ging gestaag naar beneden, maar het percentage dat zich 'christelijk maar niet katholiek' noemde, bleef redelijk stabiel (Billiet, 2017). Met een zondags kerkbezoek van 5% in 2009 lijkt een soort minimum bereikt (Havermans & Hooghe, 2011). Vanaf 2010 – het jaar waarin kindermisbruik door geestelijken in de media aan de oppervlakte kwam – versnelde de toename van het percentage dat aangaf niet tot een godsdienst of de kerk te behoren (Billiet, 2017). Het percentage kerkelijke doopsels, huwelijken en begrafenissen was in 2009 (laatste beschikbare meting) gedaald tot respectievelijk 58%, 27% en 71% (Havermans & Hooghe, 2011). De toename van de personen van vreemde herkomst in ons land vertaalde zich in het voorbije decennium in een stijging van moslims van 4% naar 6% (*European Social Survey*, 2004 en 2014, bewerking SVR).

Het kerkbezoek op zondag lag in 2009 in het Vlaamse Gewest iets hoger dan in het Waalse Gewest (5,4% versus 4,2%). Er waren sinds lang in het Vlaamse Gewest iets meer kerkelijke doopsels (67% versus 59% in 2009) en begrafenissen (71% versus 58% in 2009) dan in het Waalse Gewest. Ook het percentage kerkelijke huwelijken lag lange tijd hoger in het Vlaamse Gewest dan in het Waalse Gewest; maar sinds de eeuwwisseling benaderen beide percentages elkaar (27% versus 30% in 2009) (Havermans & Hooghe, 2011).

In het Vlaamse Gewest daalt het huwelijkscijfer sinds de jaren 1980 (Corijn, 2016a). Het Vlaamse huwelijkscijfer was en is nog steeds (iets) hoger dan het Waalse (AD Statistiek, Bevolking). In het Vlaamse Gewest was bijvoorbeeld op 1.1.2017 68% van alle 25- à 64-jarigen ooit-gehuwd; in het Waalse Gewest was dat 63% (AD Statistiek, Bevolking, bewerking SVR). De opkomst van het ongehuwd samenwonen startte in Vlaanderen laat, maar nadien nam deze leefvorm zeer snel en sterk toe (Corijn, 2004). Ongehuwd samenwonen vóór een eerste huwelijk werd op vrij korte tijd bijna veralgemeend (Pasteels, Corijn & Mortelmans, 2012). Ongehuwd samenwonen kwam en komt nog steeds minder vaak voor in het Vlaamse dan in het Waalse Gewest (Corijn, 2004, 2016a). Op 1.1.2017 woonde in het Vlaamse Gewest van alle 25- à 64-jarigen die samenwonen met een partner 27% ongehuwd samen; in het Waalse Gewest 32% (AD Statistiek, Bevolking, bewerking SVR).

De continue stijging van het echtscheidingscijfer sinds de jaren 1970 lijkt recent te stagneren (Corijn, 2016a). Het Vlaamse echtscheidingscijfer was en is nog steeds lager dan Waalse cijfer (Corijn, 2016a). Van alle ooit-gehuwde 25- à 64-jarigen was op 1.1.2017 in het Vlaamse Gewest minstens 19% en in het Waalse Gewest minstens 24% al uit de echt gescheiden; een ongekend percentage is na een echtscheiding al hertrouwd en verdwijnt aldus uit de categorie gescheiden (AD Statistiek, Bevolking, bewerking SVR).

Pas sinds het begin van de jaren 1980 ligt het Vlaamse vruchtbaarheidscijfer lager dan het Waalse (FPB – AD Statistiek, 2017). Recent benaderen beide cijfers elkaar: in 2015 (meest recent beschikbare cijfer) was er in het Vlaamse Gewest gemiddeld 1,68 kinderen per vrouw en in het Waalse Gewest 1,73 kinderen per vrouw (FPB – AD Statistiek, 2017). Geboorten buiten de context van een huwelijk kwamen en komen nog steeds minder vaak voor in het Vlaamse dan in het Waalse Gewest (49% versus 59% in 2014 (meest recent beschikbare cijfer). Recent lijkt de stijging – gestart in de jaren 1990 – van het percentage geboorten buiten de context van een huwelijk ten einde (Corijn, 2016b).

Een duurzaam huwelijk met kinderen behoorde lange tijd tot het traditionele ideaal in Vlaanderen (Dumon, 1977). Ongehuwd samenwonen, uit de echt scheiden evenals kinderloos blijven, behoorden daar niet toe (Corijn, 1993, 2004; De Boosere, Mortelmans & Marquet, 2011). Onderzoek over de samenhang tussen aspecten van de religieuze betrokkenheid en van de relatie- en gezinsvorming in Vlaanderen tot het begin van de jaren 1990 laat duidelijk zien hoe voornamelijk niet-katholieken de eersten waren die kozen

om ongehuwd samen te wonen en uit de echt te scheiden (Corijn, 1993). De lagere echtscheidingskans in Vlaanderen dan in Wallonië en Brussel tot de jaren 1990 kan geheel worden verklaard door verschillen in de mate waarin gehuwden katholiek waren (Mortelmans, Snoeck & Dronkers, 2009). Klassieke determinanten van de echtscheidingskans, zoals ongehuwd samenwonen en kinderen hebben, bleken een sterkere rol te spelen in Vlaanderen dan in Wallonië en Brussel. Meer recent geldt in Vlaanderen dat zeer gelovige mannen – die toch gescheiden zijn – meer kans hebben om na hun (echt)scheiding alleen te blijven wonen; dit geldt niet voor vrouwen. De keuze om na een echtscheiding ongehuwd dan wel gehuwd samen te wonen met een nieuwe partner, hangt niet samen met de mate van gelovig zijn (Corijn, 2013).

## 2.2 \ Databronnen en methoden voor het Vlaamse en Waalse Gewest

### 2.2.1 \ Databronnen en onderzoeksvragen

Kenmerken van de religieuze betrokkenheid in het Vlaamse en Waalse Gewest *op geaggregeerd niveau* kunnen enkel uit survey-gegevens worden afgeleid. Hiertoe doen we een beroep op gegevens van de *Generations and Gender Survey* (GGS) in België uit 2008-2010 (De Winter e.a., 2011). In deze survey werden zowel gehuwden als niet-gehuwden bevraagd over allerlei aspecten van hun relatie- en gezinsvorming, alsook zeer beperkt over hun religieuze betrokkenheid. Voor de GGS-survey werden, via een gestratificeerde steekproef, personen van 18 tot 79 jaar (in 2008) geselecteerd. Door middel van een interview werden de gegevens van meer dan 7.000 personen verzameld. De response rate bedroeg 43% in het Vlaamse Gewest en 40% in het Waalse Gewest (Lauwereys, Neels & De Winter, 2011). Om rekening te kunnen houden met de uiteenlopende leeftijdsopbouw van de (niet-gehuwde en gehuwde) bevolking per gewest, geven we voorrang aan metingen van de religieuze betrokkenheid en van de leefvorm bij 25- à 65-jarigen. De GGS-data laten toe de volgende vragen te beantwoorden: *In welk gewest is er meer religieuze betrokkenheid?* en *In welk gewest zijn de leefvormen traditioneler?*

Om de samenhang *op individueel niveau* te analyseren, gebruiken we voor Vlaanderen de gegevens van een onderdeel van de survey *Scheiding in Vlaanderen* (SiV) uit 2009-2010 (Mortelmans e.a., 2011) waarin huwelijkspartners en ex-huwelijkspartners over allerlei aspecten van hun relatie- en gezinsvorming werden bevraagd, evenals over enkele kenmerken van hun huidige religieuze betrokkenheid. De SiV-steekproef bestond uit huwelijken, gesloten tussen 1971 en 2008, die in 2009 al dan niet waren ontbonden. De steekproef werd disproportioneel getrokken naar huwelijksuitkomst (een derde nog niet ontbonden huwelijken en twee derde al ontbonden huwelijken), maar proportioneel naar huwelijksjaar. Het ging om huwelijken van partners van verschillend geslacht, die beiden niet eerder waren gehuwd, en die 18 à 40 jaar waren bij de huwelijkssluiting. Beide huwelijkspartners hadden de Belgische nationaliteit van bij de geboorte en waren gedomicilieerd in het Vlaamse Gewest; ze mochten maximaal 1 keer gescheiden zijn. Beide partners van de geselecteerde huwelijken werden uitgenodigd om afzonderlijk deel te nemen aan een interview: 6.470 partners namen effectief deel. De response rate bedroeg 42% (Pasteels & Mortelmans, 2011). De SiV-data laten toe de volgende vragen te beantwoorden: *Komt in Vlaanderen echtscheiding nog steeds vaker voor bij niet-katholieken en bij niet-praktiserende katholieken? Eenmaal gescheiden, verloopt het verdere partner- en ouderschapstraject anders bij niet-katholieken en bij praktiserende-katholieken?* De hoger vermelde GGS-data laten toe op individueel niveau de volgende vraag te beantwoorden: *Zijn de verschillen tussen personen inzake hun leefvorm naargelang van hun religieuze betrokkenheid gelijkaardig in het Vlaamse en het Waalse Gewest?*

### 2.2.2 \ Metingen van religieuze betrokkenheid

In de Belgische GGS kon, volgens een strikte toepassing van een wettelijke bepaling dat de overheid geen informatie over religie mag registreren, aan de deelnemers enkel worden gevraagd of ze al dan niet tot een *geloofsovertuiging* behoorden. Daarnaast kon enkel worden gepeild of ze al dan niet akkoord gingen met de stelling dat het *belangrijk* is dat een religieuze of levensbeschouwelijke *dienst* plaatsvindt respectievelijk bij de komst van een kind, een huwelijk en een overlijden (antwoordschaal 1: helemaal akkoord

tot 5: helemaal niet akkoord). Er kon niet worden gevraagd naar de aard van de geloofsovertuiging, naar de frequentie waarmee men zelf diensten bijwoonde noch naar de mate van gelovig zijn. Voor onze analyses combineren we de 2 beschikbare variabelen om een driedeling van de onderzoeksgroep te maken: personen *zonder geloofsovertuiging*, personen met een *geloofsovertuiging* die vinden dat religieuze of levensbeschouwelijke *diensten belangrijk* zijn (score 1 of 2) bij minstens 2 van de 3 gebeurtenissen en personen met een *geloofsovertuiging* voor wie deze *diensten minder of niet belangrijk* zijn (alle anderen met een geloofsovertuiging).

In de Vlaamse SiV-survey werd aan de deelnemers gevraagd welke *geloofsovertuiging* ze hadden (9 antwoordmogelijkheden). Bijna 2 op de 3 deelnemers noemden zich katholiek. De groep die aangaf geen geloofsovertuiging te hebben, alsook de groep die zich vrijzinnig noemde, brengen we samen onder de noemer 'geen geloof'. De groep die aangaf een ander dan een katholiek geloof te hebben, is moeilijk te benoemen (de meesten gaven aan een ander geloof te hebben dan deze vermeld in de aangeboden lijst) en klein (3% bij de gehuwden en 5% bij de ooit-gescheiden personen). We sluiten deze groep in de analyses uit. De antwoorden inzake de frequentie van het bijwonen van religieuze of levensbeschouwelijke *diensten* (doopplechtigheden, huwelijken, communies en begrafenissen niet meegerekend) (schaal van 1: elke dag tot 7: nooit) leveren een groep op die deze diensten nooit bijwoont, een groep die soms (minder vaak dan op speciale feestdagen) deze diensten bijwoont en een groep die vaker (op speciale feestdagen of vaker) deze diensten bijwoont. We verdelen de onderzoeksgroep in 3 groepen: *katholieken* die *soms of vaker diensten* bijwonen, *katholieken* die *nooit diensten* bijwonen en *personen zonder geloof*<sup>1</sup>. Aan alle deelnemers werd gevraagd hoe *gelovig* ze zijn (op een schaal van 0 tot 10). We onderscheiden de zeer gelovigen (7-10) van alle anderen. Ruim 1 op de 5 noemt zich zeer gelovig.

### 2.2.3 \ Metingen van de leefvorm

Inzake de leefvorm leggen we in de analyses de focus op *meer traditioneel gedrag*. In de Belgische GGS-data belichten we bij de 25- à 65-jarigen het al dan niet *samenwonen met een partner* (1/0), het al dan niet *ooit-gehuwd* zijn (1/0), het al dan niet nog *gehuwd* (dus niet-gescheiden) zijn binnen de groep ooit-gehuwden (1/0), en het gehuwd (versus ongehuwd) samenwonen met een partner (1/0). Bij 35- à 65-jarigen onderscheiden we *ouderschap* (versus kinderloosheid; 1/0) en beschouwen we het aantal eigen kinderen als een inschatting van het *uiteindelijke kindertal*. Met de Vlaamse SiV-data stellen we het al dan niet nog gehuwd (dus *niet uit de echt gescheiden*) zijn van ooit-gehuwden (1/0) voorop. De disproportionaliteit naar huwelijksuitkomst (nog steeds in eerste huwelijk versus ooit gescheiden in eerste huwelijk) in de SiV-steekproef laat niet toe de nog-gehuwde groep en de ooit-gescheiden groep samen te voegen om de impact van de religieuze betrokkenheid op de echtscheidingskans te schatten. Binnen de groep die ooit-gescheiden is, belichten we de aard van het *partnertraject* en van het *ouderschapstraject* in de eerste 7 jaar na de (echt)scheiding. In het partnertraject wordt de timing, de stabiliteit en het type nieuwe partnerrelatie verrekend. In het ouderschapstraject wordt de timing van een nieuwe samenwoningrelatie, het ouderschap van de nieuwe partner, en de timing van een geboorte binnen de nieuwe samenwoningrelatie in rekening gebracht (zie bijlage 1; Vanassche e.a., 2013, 2015). In de partner- en ouderschapstrajecten na een echtscheiding is het minder voor de hand liggend om een traditioneel traject aan te wijzen.

### 2.2.4 \ Methoden

Omdat zowel aspecten van de religieuze betrokkenheid als het verloop van de relatie- en gezinsvorming en -ontbinding samenhangen met de leeftijd, beperken we voor de analyses de GGS-groep tot 25- à 65-jarige mannen en vrouwen. In oudere leeftijdsgroepen zijn de aspecten van de religieuze betrokkenheid getekend door generatieverschillen (Kaufman, Goujon & Skirbekk, 2012; Pollack, 2008) en zijn andere aspecten van de leefvorm relevanter (bijvoorbeeld zonder partner wonen na verweeduwing). We vergelijken personen woonachtig in het Vlaamse Gewest (n = 2.854) en in het Waalse Gewest (n = 1.933). We laten personen woonachtig in het Brusselse Gewest buiten beschouwing omdat deze groep te gering

1 De groep zonder geloofsovertuiging die soms of vaker diensten bijwoont is relatief beperkt (14% bij gehuwden en 9% bij gescheiden personen) en wordt niet afzonderlijk beschouwd.

(n = 519) en te heterogeen is. In de analyses met de SiV-data vergelijken we personen die in eenzelfde periode zijn gehuwd (huwelijkscohort). We laten personen gehuwd vanaf 2000 buiten beschouwing omdat voor hen de periode met een risico op een echtscheiding te kort is. Aldus afgebakend waren 1.455 partners nog steeds gehuwd en waren 4.447 partners reeds uit de echt gescheiden. Voor het onderzoek naar de trajecten na een echtscheiding selecteren we de personen wiens eerste huwelijk al minstens 7 jaar is ontbonden om het traject in de eerste 7 jaar volgend op de scheiding te kunnen analyseren. We volgen de trajecten van 3.281 personen. De groepering van de uiteenlopende trajecten werd in eerdere publicaties beschreven (zie bijlage 1).

Het profiel van het Vlaamse en Waalse Gewest inzake religieuze betrokkenheid en inzake leefvorm vergelijken we via een eenvoudige chi-kwadraat toets. Voor de analyse van de samenhang tussen verschillen in religieuze betrokkenheid en verschillen in leefvorm op individueel niveau gebruiken we voor elke dichotome leefvormvariabele afzonderlijk een *logistische regressie-analyse* waarin de kans op traditioneel gedrag wordt nagegaan naargelang van de religieuze betrokkenheid, met controle voor andere relevante factoren. Voor de analyse van de trajecten na een echtscheiding gebruiken we een *multinomiale logistische regressie* waarin de kans op het volgen van een bepaald traject in vergelijking met een referentietraject wordt nagegaan naargelang van de religieuze betrokkenheid, met controle voor andere relevante factoren. Deze relevante factoren zijn onder meer de *leeftijd* op het moment van het onderzoek (GGP-data) of de leeftijd bij de scheiding (SiV-data) en de *tijd* (SiV-data; de periode van het uit elkaar gaan (scheidingscohort)). We controleren in elke analyse voor het *opleidingsniveau* (lager, midden en hoger opgeleid). We controleren soms voor andere aspecten van de leefvorm zoals het al dan niet hebben van *kinderen* op het moment van de scheiding (SiV-data) of op het moment van het onderzoek (GGP-data). De analyses van de GGP-data voeren we uit per gewest. Binnen elk gewest controleren we voor de *verstedelijkingsgraad* van de woonplaats (stedelijk versus landelijk). In de GGP-analyses worden de gegevens gewogen om representatief te zijn voor de 2 gewesten binnen België (Lauwereyns, Neels & De Winter, 2011).

## 2.3 \ Religieuze betrokkenheid en leefvorm in het Vlaamse Gewest

### 2.3.1 \ Verschillen tussen de gewesten

In het Vlaamse en Waalse Gewest geeft rond 2009 een ruime helft van de 25- à 65-jarigen aan een *geloofsovertuiging* te hebben. Binnen deze groep vindt men in het Vlaamse Gewest religieuze of levensbeschouwelijke diensten bij een geboorte, huwelijk en overlijden minder belangrijk dan in het Waalse Gewest; dit verschil is significant (tabel 1).

**Tabel 1. Religieuze betrokkenheid en leefvorm, 25- à 65-jarigen, Vlaams Gewest en Waals Gewest, 2008-2010, in gewogen % of gewogen gemiddelde**

	Vlaams Gewest	Waalse Gewest	Vershil
Wel geloofsovertuiging – diensten belangrijk	33,3	39,0	***
Wel geloofsovertuiging – diensten onbelangrijk	18,9	15,1	
Geen geloofsovertuiging	47,9	45,9	
Samenwonend met partner	78,1	71,0	***
Ooit-gehuwd	78,8	75,2	**
Niet-gescheiden (binnen ooit-gehuwden)	73,2	64,2	***
Gehuwd samenwonend (binnen samenwonenden)	80,1	77,3	
Ouderschap (35- à 65-jarigen)	83,1	75,6	***
Gemiddeld aantal kinderen (35- à 65-jarigen)	1,77	1,64	***
<i>N 25- à 65-jarigen</i>	<i>2.913</i>	<i>2.001</i>	
<i>N 35- à 65-jarigen</i>	<i>2.301</i>	<i>1.609</i>	

\*p < 0,05 \*\*p < 0,01 \*\*\* p < 0,001

Bron: Generations and Gender Survey, 2008-2010, bewerking SVR.

In het Vlaamse Gewest wonen meer 25- à 65-jarigen samen met een partner, zijn er meer ooit-gehuwd en zijn er minder ooit-gescheiden. Binnen de groep die op deze leeftijd samenwoont met een partner is in het Vlaamse Gewest het percentage gehuwd samenwonenden iets groter. In het Vlaamse Gewest hebben op leeftijd 35 tot 65 jaar meer volwassenen kinderen gehad en hebben ze gemiddeld genomen meer kinderen gehad dan in het Waalse Gewest (tabel 1).

Deze profielen laten geen eenduidige scheidingslijn zien tussen beide gewesten. Al dan niet een geloof hebben maakt het verschil niet uit; maar in het Vlaamse Gewest vindt men diensten bij geboorte, huwelijk en overlijden wel minder belangrijk. Eerder zagen we nochtans dat kerkelijke diensten altijd belangrijker zijn geweest in het Vlaamse dan in het Waalse Gewest (Havermans & Hooghe, 2011). Traditionelere leefvormen komen vaker voor in het Vlaamse Gewest: er wordt meer samengewoond met een partner; er zijn er meer ooit gehuwd en er zijn er minder ooit gescheiden. Inzake de keuze voor ongehuwd of gehuwd samenwonen is het verschil tussen beide gewesten op basis van deze survey-data niet significant; eerder zagen we dat op basis van Rijksregistergegevens het verschil ook gering is. In de onderzochte GGS-generatie lag ouderschap en vruchtbaarheid hoger in het Vlaamse Gewest; eerder zagen we dat op basis van Rijksregistergegevens dit zo was tot de jaren 1980.

### 2.3.2 \ Verschillen tussen personen

Volgens de SiV-data ziet het profiel inzake religieuze betrokkenheid bij gehuwde Vlamingen er doorgaans anders uit dan dat bij ooit-gescheiden Vlamingen. Bij deze vergelijking moeten we rekening houden met de veranderingen terzake doorheen de tijd; daarom delen we de gehuwden in naargelang van de periode waarin ze zijn gehuwd (huwelijkscohort) (tabel 2). Over de opeenvolgende huwelijkscohorten heen nam vanaf de jaren 1980 bij gehuwde mannen het percentage katholieken af en daalde het percentage praktiserende katholieken. Mannen gehuwd in de jaren 1980 zijn het minst gelovig. Bij gehuwde vrouwen treffen we geen significante verschuivingen doorheen de tijd aan. Ongeveer de helft van de gehuwde vrouwen noemt zich nog steeds praktiserend katholiek en 3 op de 10 noemen zich zeer gelovig. Zowel bij de ooit-gescheiden mannen als bij de ooit-gescheiden vrouwen stellen we in de opeenvolgende huwelijkscohorten een significant dalende religieuze betrokkenheid vast, zowel inzake het hebben van een geloof, inzake het praktiserend zijn als inzake de mate van gelovig zijn. Over de huwelijkscohorten heen blijft de omvang van de groep niet-praktiserende katholieken redelijk stabiel. Dit kan het resultaat zijn (van de winst) van praktiserenden die niet-praktiserend worden en van (het verlies van) niet-praktiserenden die het katholieke geloof opzeggen. Veranderingen in de religieuze betrokkenheid traden vooral op bij wie huwde vanaf de jaren 1980; nadien waren de veranderingen minder groot.

**Tabel 2. Religieuze betrokkenheid bij gehuwde en ooit-gescheiden personen, 2009-2010, Vlaams Gewest, per huwelijkscohort en per geslacht, in %**

Gehuwd in Gescheiden?	1970-1979		1980-1989		1990-1999		Cohort- verschil				
	Neen	Ja	Neen	Ja	Neen	Ja	Neen	Ja			
<b>Mannen</b>											
Katholiek: praktiserend	48,4	30,5	34,9	24,3	43,3	25,6					
Katholiek: niet-praktiserend	29,3	35,9	29,5	35,4	24,4	32,5					
Geen geloof	22,3	33,6	***	35,7	40,3	**	32,2	41,9	***	**	*
<i>N</i> <sup>a</sup>	215	560	258	811	180	594					
Zeer gelovig	23,8	21,7	17,8	20,1	20,3	16,8			*	**	
<i>N</i>	222	585	263	856	187	624					
<b>Vrouwen</b>											
Katholiek: praktiserend	52,4	36,5	46,9	31,6	52,3	30,4					
Katholiek: niet-praktiserend	32,4	36,0	34,4	34,0	25,2	34,6					
Geen geloof	15,2	27,4	***	18,7	34,4	***	22,5	35,0	***		*
<i>N</i> <sup>a</sup>	244	627	294	951	218	662					
Zeer gelovig	35,6	29,1	*	28,2	24,7	28,5	18,7	**	**		***
<i>N</i>	250	667	305	1.010	228	695					

\*p < 0,05 \*\*p < 0,01 \*\*\* p < 0,001

<sup>a</sup> Met uitsluiting van niet-katholieke gelovigen

Bron: Survey Scheiding in Vlaanderen, 2009-2010, bewerking SVR.



Binnen elke huwelijkscohort is de algemene vaststelling dat de religieuze betrokkenheid van ooit-gescheiden mannen en vrouwen minder groot is dan deze van gehuwde mannen en vrouwen. Er zijn echter wel binnen elke huwelijkscohort evenveel zeer gelovige mannen in de gehuwde groep als in de ooit-gescheiden groep. Bij vrouwen geldt dit enkel voor deze gehuwd in de jaren 1980. Bij vrouwen die eerder of later zijn gehuwd, geldt dat er meer zeer gelovige vrouwen zijn onder de gehuwde dan onder de ooit-gescheiden groep. Dit kan betekenen dat, althans voor mannen, een echtscheiding een geringer impact heeft op hun persoonlijke beleving van gelovig zijn, dan op hun meer uiterlijke uiting van te behoren tot een geloofsovertuiging of een kerk. Dit laatste hangt uiteraard samen met het feit dat de katholieke kerk officieel nog steeds een negatieve houding heeft tegenover echtscheiding.

Gegeven de vaststelling dat ooit-gescheiden personen een significant geringere religieuze betrokkenheid hebben dan gehuwden (tabel 2), rijst de vraag of binnen deze selectieve groep het katholiek en praktiserend zijn een rol speelt in het type partnertraject en het type ouderschapstraject dat men volgt na een echtscheiding. Dit blijkt, na controle voor andere relevante factoren zoals leeftijd bij scheiding, scheidingscohort, kinderen bij de scheiding en opleidingsniveau, niet het geval te zijn voor het partnertraject (resultaten niet getoond<sup>2</sup>). Enkel is het zo dat gescheiden praktiserende katholieke mannen een grotere kans hebben om een LAT-traject te volgen na hun scheiding en dat gescheiden praktiserende katholieke vrouwen minder kans hebben om meerdere relaties aan te gaan na hun scheiding. De religieuze betrokkenheid speelt, na controle voor andere relevante factoren, ook geen rol in het ouderschapstraject na een echtscheiding (resultaten niet getoond). Enkel niet-gelovige gescheiden vrouwen hebben zowel een grotere kans om langere tijd alleen te blijven als meer kans om een relatie te starten met een partner met inwonende kinderen of om binnen een nieuwe partnerrelatie nog een kind te krijgen. Deze vrouwen hebben met andere woorden meer kans op een verdere gezinsvorming. Gescheiden katholiek-praktiserende vrouwen hebben eveneens een grotere kans om binnen de nieuwe relatie met een vader ook nog samen een kind te krijgen. De mate van gelovig zijn (resultaten niet getoond) speelt geen enkele rol in de partner- en ouderschapstrajecten; enkel zeer gelovige gescheiden mannen hebben een geringere kans om lange tijd alleen te blijven na hun scheiding.

**Tabel 3. Religieuze betrokkenheid en leefvorm, 25- à 65-jarigen, 2008-2010, logistische regressie per aspect van de leefvorm, per gewest en per geslacht, odds ratios**

	Samen-wonend met partner	Ooit-gehuwd	Gehuwd samen-wonend	Niet-gescheiden	Aantal kinderen (35- à 65-jarigen) <sup>a</sup>
<b>Mannen</b>					
<i>Vlaams Gewest (N = 1.367)</i>					
Geloof: diensten onbelangrijk = Ref.	1,00	1,00	1,00	1,00	
Geloof: diensten belangrijk	1,07	1,11	1,19	1,06	0,13
Geen geloof	1,07	0,74	0,51 **	0,60 *	-0,02
<i>Waals Gewest (N = 942)</i>					
Geloof: diensten onbelangrijk = Ref.	1,00	1,00	1,00	1,00	
Geloof: diensten belangrijk	0,89	1,06	1,30	1,11	0,00
Geen geloof	0,48 **	0,62	0,61	0,58 *	-0,30 *
<b>Vrouwen</b>					
<i>Vlaams Gewest (N = 1.546)</i>					
Geloof: diensten onbelangrijk = Ref.	1,00	1,00	1,00	1,00	
Geloof: diensten belangrijk	1,16	1,23	1,52	1,14	0,27 **
Geen geloof	0,67 *	0,55 *	0,50 **	0,53 **	-0,02
<i>Waals Gewest (N = 1.059)</i>					
Geloof: diensten onbelangrijk = Ref.	1,00	1,00	1,00	1,00	
Geloof: diensten belangrijk	1,29	0,93	0,71	1,26	0,14
Geen geloof	0,83	0,48 **	0,28 ***	0,57 *	0,02

gecontroleerd voor verschillen inzake leeftijd (niet bij aantal kinderen), kinderen in huishouden (niet bij aantal kinderen), opleidingsniveau, verstedelijkingsgraad woonplaats

<sup>a</sup> parameterschattingen van een regressie-analyse

\*p < 0,05 \*\*p < 0,01 \*\*\* p < 0,001

Bron: Generations and Gender Survey 2008-2010, bewerking SVR.

De GGS-data laten zien hoe de samenhang tussen de religieuze betrokkenheid en aspecten van de leefvorm in het Vlaamse Gewest en in Waalse Gewest doorgaans gelijklopend is (tabel 3). In beide gewesten geldt dat wie aangeeft geen geloof te hebben, een geringere kans heeft op een traditionele relatie- en gezinsvorming dan wie wel een geloofsovertuiging heeft. De verschillen betreffen vooral het al dan niet gescheiden zijn en het gehuwd versus ongehuwd samenwonen. De verschillen zijn vaker significant bij vrouwen dan bij mannen. Zo hebben niet-gelovige vrouwen minder kans om gehuwd te zijn; dit geldt niet voor mannen. Bij mannen zijn de verschillen vaker significant in het Waalse Gewest; bij vrouwen vaker in het Vlaamse Gewest. Niet-gelovige Waalse mannen en Vlaamse vrouwen hebben een geringere kans om met een partner samen te wonen. Er treden geen verschillen op tussen gelovigen die diensten belangrijk vinden en gelovigen die diensten niet belangrijk vinden. Enkel Vlaamse vrouwen die diensten belangrijk vinden hebben meer kinderen dan vrouwen die diensten niet belangrijk vinden. Bij Waalse mannen ligt inzake kindertal de grens tussen gelovigen en niet-gelovigen.

### 3 \ Religieuze betrokkenheid en leefvorm in Europese landen

Om de resultaten voor Vlaanderen beter te kunnen plaatsen, gaan we de samenhang na tussen de religieuze betrokkenheid en de leefvorm in Europese landen. Vooreerst vatten we kort samen wat reeds is gekend over deze samenhang. Vervolgens stellen we de Europese databron en de methoden voor. Daarna bespreken we de resultaten eerst op geaggregeerd niveau en dan op individueel niveau.

#### 3.1 \ Religieuze betrokkenheid en leefvorm in Europese landen

Op het vlak van de religieuze betrokkenheid verschillen Europese landen van elkaar (Halman, Sieben & Van Zundert, 2011). De diversiteit weerspiegelt een wisselend samenspel van uiteenlopende, elkaar slechts ten dele overlappende culturele invloedssferen en tradities (de Hart, 2014). De algemene seculariseringstrend sinds de jaren 1970 is doorgaans analoog in de meeste Europese landen, maar kende een uiteenlopend startpunt, niveau of tempo (de Hart, 2014). Recent wordt de vraag gesteld of in Europa het einde van de secularisering in zicht is (Dobbelaere & Billiet, 2010; Halman & Draulans, 2006; Voas, 2009). Sommigen spreken zelfs van een religieuze 'revival', onder meer in postcommunistische landen (de Hart, Dekker & Halman, 2016). In Polen en Letland is bijvoorbeeld sinds de jaren 1990 de religieuze betrokkenheid van de bevolking sterk toegenomen (Pérez-Nievas & Cordero, 2010). In Zuid-Europese landen stabiliseert de religieuze betrokkenheid of neemt ze zelfs toe; de economische recessie kan hierin een rol spelen. De wijzigende samenstelling van de bevolking naar herkomst doet ook de vragen rijzen of de seculariseringstrend zich verder zet en of er eerder sprake is van een 'desecularisatie' of 'regain religieux' (de Hart, 2014; Simon & Tiberj, 2013).

In Europa daalt het wekelijkse kerkbezoek systematisch (Pollack, 2008). In West-Europa bedraagt het wekelijkse kerkbezoek nog 5% (Kaufman, Goujon & Skirbekk., 2012). De daling van het bijwonen van kerkelijke diensten bij speciale gebeurtenissen zoals geboorte, huwelijk en overlijden lijkt te zijn gestabiliseerd (Dingemans, 2016). Vooral bij een overlijden blijft men een dienst belangrijk vinden. De secularisering lijkt meer betrekking te hebben op de binding met een religie en op de deelname aan erediensten, dan op de zelfdefinitie als religieus (gelovig) persoon of op de inhoud van het geloof (de Hart, 2014). Zo'n 40 à 50% van de volwassenen in Europa blijft zich gelovig noemen (Kaufman, Goujon & Skirbekk., 2012). De afnemende sociale betekenis van religieuze instituties gaat dus niet hand in hand met een algemene daling van de betekenis van gelovig zijn voor het individu (Pollack, 2008). Zowel 'Believing without belonging' als 'Not belonging nor believing' zijn in Europa duidelijk aanwezig.

Hoewel in Europese landen de trends inzake het huwelijks- en het echtscheidingscijfer analoog zijn, is het niveau van deze cijfers nog steeds zeer uiteenlopend. Dit geldt ook voor het voorkomen van het ongehuwd samenwonen en van geboorten buiten de context van een huwelijk. Binnen Europa neemt België recent een aparte positie in door de combinatie van een laag huwelijkscijfer met een matig echtscheidingscijfer. Inzake ongehuwd samenwonen behoort België tot de Europese middenmoot. Het Belgische

geboortecijfer en het percentage geboorten buiten de context van een huwelijk behoren tot de hogere waarden binnen Europa (OECD Family Database, 2015; Eurostat, 2015).

De veranderingen inzake huwelijk en gezin gingen samen met veranderingen in waarden en opvattingen terzake (Surkeyn & Lesthaege, 2004). Op het niveau van de Europese landen hing in de jaren 1990 het echtscheidingscijfer van een land sterker negatief samen met het kerkbezoek dan met de afkeuring van echtscheiding in dat land. België vormde een uitzondering. In die periode had België bijvoorbeeld in vergelijking met de buurlanden het hoogste echtscheidingscijfer. Dit ging toen samen met het hoogste kerkbezoek, maar ook met de grootste afkeuring van echtscheiding (Kalmijn & Uunk, 2007). Binnen een land zijn bijvoorbeeld in Frankrijk meer recent (in 2005) frequent-praktiserende gelovigen (katholieken en anders gelovigen) het vaakst ooit-gehuwd, wonen ze het minst ongehuwd samen vóór het huwelijk en hebben ze het minst vaak een tweede relatie (Régnier-Lollier & Prioux, 2008). In Oostenrijk hadden frequent-praktiserende katholieken (van 40-45 jaar) vaker een traditioneel gezinstraject met 2 of meer kinderen gevolgd dan niet-praktiserende katholieken. Niet-gelovigen hadden vaker meer moderne trajecten gevolgd waarbij kinderen werden geboren terwijl men ongehuwd samenwoonde, waarbij men kinderloos bleef en/of uit elkaar was gegaan. De frequentie van het kerkbezoek had er geen impact op het aantal kinderen, wel op de wijze (gehuwd of ongehuwd) waarop men een gezin vormde (Berghammer, 2012). De impact van de religieuze betrokkenheid op de echtscheidingskans varieert sterk van land tot land. Dronkers (2015) besluit dan ook dat in Europa geen enkele religie een inherente bescherming tegen echtscheiding vormt. In Europa komt een hogere vruchtbaarheid nog steeds vaker voor bij gelovigen en bij praktiserende gelovigen en hebben frequent-praktiserende gelovigen het minst vaak kinderen geboren buiten de context van een huwelijk (Peri-Rotem, 2016; Philipov & Berghammer, 2007).

## 3.2 \ Databron en methoden voor Europese landen

### 3.2.1 \ Databron en onderzoeksvraag

De *European Social Survey* (ESS) is een tweejaarlijkse survey over gedragingen en opvattingen in Europa inzake sociale, politieke en morele aspecten. In de zevende ESS-ronde in 2014 werden in totaal 40.185 personen van 15 jaar en ouder uit 21 landen mondeling ondervraagd. Voor deze bijdrage selecteren we gegevens van mannen en vrouwen van 25 tot 65 jaar uit 20<sup>3</sup> Europese landen. Dit reduceert de onderzoeksgroep tot (ongewogen) 24.702 personen. De response rate varieert naargelang het land van 30% tot (de vooropgestelde) 70% met een gemiddelde van 62% (Beullens, Matsuo, Loosveldt & Vandenplas, 2014). Voor Europese landen kunnen we de volgende vraag beantwoorden: *Zijn de verschillen inzake leefvorm naargelang van de religieuze betrokkenheid overal in Europa even groot?*

### 3.2.2 \ Metingen van religieuze betrokkenheid

In de ESS wordt naar diverse aspecten van religieuze betrokkenheid gevraagd. Er is informatie over het al dan niet behoren tot een religie of geloofsovertuiging (religion or denomination), de aard van de religie of geloofsovertuiging, de mate van gelovig zijn (schaal van 0 tot 10) en de frequentie van het bijwonen van religieuze diensten (huwelijken en begrafenissen uitgezonderd) (7-puntenschaal van 1: dagelijks tot 7: nooit). De diversiteit inzake de aard van de religie in de 20 Europese landen is groot (onder meer Rooms-Katholiek, Protestant, Oosters-Orthodox, Moslim, Joods). Naargelang van de religie verschilt het percentage dat zich bijvoorbeeld zeer gelovig (score 7 of hoger) noemt van 35% bij protestanten tot 60% bij moslims. Daarnaast wordt niet in elke godsdienst (van iedereen) een deelname aan erediensten verwacht (de Hart, 2014). Binnen de rooms-katholieken nemen bijvoorbeeld vrouwen vaker minstens wekelijks deel aan diensten dan mannen (25% versus 18%). Binnen de moslim gemeenschap nemen mannen vaker deel van diensten dan vrouwen (40% versus 20%). We maken een driedeling van de ESS-responsdanten inzake 'believing and belonging' aan de hand van hun mate van gelovig zijn in combinatie met hun frequentie van het bijwonen van religieuze diensten. We onderscheiden *niet-gelovige* personen (0-4

3 We laten de gegevens van Israël buiten beschouwing in de analyses.

op de schaal), *gelovige* personen (5-10 op de schaal) die (*bijna*) *nooit religieuze diensten* bijwonen (minder dan 1 keer per maand) en *gelovige* personen die *wel diensten bijwonen* (minstens 1 keer per maand) (zie ook de Hart, 2014). We bakenen ook éénmalig de ESS-respondenten af die zichzelf inzake gelovig zijn een score van 7 of hoger geven en noemen hen *zeer gelovige* personen. Door een mate van gelovig zijn te hanteren, stellen we een meer persoonlijke beleving van de religie centraal. De geloofsovertuiging die men zich toe-eigent kan immers ook gewoon de culturele achtergrond weerspiegelen waarin men is opgegroeid (Peri-Rotem, 2016). De omvang van de groep laat toe om (enkel) voor België en Frankrijk katholieken te vergelijken met moslims.

### 3.2.3 \ Metingen van de leefvorm

Inzake de leefvorm hebben we informatie omtrent het *al dan niet samenwonen met een partner* (1/0), *het al dan niet ooit-gehuwd zijn* (1/0), *het nog-gehuwd zijn (versus reeds gescheiden zijn van de ooit-gehuwden)* (1/0), *het gehuwd (versus ongehuwd) samenwonen* (1/0) op het moment van het onderzoek. Het *ouderschap (versus kinderloos zijn)* (1/0) meten we enkel bij de 35- à 65-jarigen om een schatting te maken van het uiteindelijke ouderschap.

### 3.2.4 \ Methoden

De samenhang tussen de religieuze betrokkenheid en de leefvorm op het niveau van de ESS-landen behandelen we louter descriptief. We brengen de samenhang visueel in beeld, met specifieke aandacht voor de positie van België binnen een reeks van 20 Europese en drukken de sterkte van de samenhang uit aan de hand van een correlatiecoëfficiënt. De verschillen tussen de onderscheiden landengroepen (zie verder) inzake religieuze betrokkenheid en inzake leefvorm toetsen we aan de hand van een logistische regressie-analyse, met controle voor andere relevante verschillen (zie verder).

De ESS-persoonsgegevens hebben een hiërarchische of geclusterde structuur: personen behoren tot een welbepaald land. Een *multilevel analyse* is aangewezen omdat die toelaat dat individuele gegevens gegroepeerd zijn bijvoorbeeld binnen een land (Singer, 1998). Het niet verrekenen van de hiërarchische structuur van de gegevens leidt tot een onderschatting van de standaardfouten waardoor statistische significantie ontstaat terwijl de coëfficiënten niet significant zijn. Vooreerst voeren we analyses uit op de personen uit de 20 landen samen. Een nulmodel geeft aan dat de intraclass-correlatie (zijnde de verhouding van de landenvariantie op de totale variantie) beperkt is (naargelang van het aspect van de leefvorm tussen de 0,01 en 0,03); dit betekent dat de clustering van de personen inzake de leefvorm binnen een land niet zo groot is. Omdat we veronderstellen dat voor individuen de impact van hun religieuze betrokkenheid op hun leefvorm varieert naargelang van het religieuze klimaat in hun land, onderscheiden we groepen van landen. Het lijkt relevant dit te doen aan de hand van het percentage 25- à 65-jarigen dat zegt tot een religie of geloofsovertuiging te behoren en van het percentage rooms-katholieken binnen deze met een religie of geloofsovertuiging. We maken een opdeling van de 20 landen in *4 landengroepen*. In een eerste groep landen behoort meer dan de helft van deze leeftijdsgroep tot een religie of geloofsovertuiging (55% à 90%); binnen deze groep gaat het hoofdzakelijk om katholieken (80% of meer). Tot deze *sterk katholieke* landen behoren Ierland, Letland, Oostenrijk, Polen, Portugal, Slovenië en Spanje. Deze Zuid-Europese landen, Oostenrijk en Ierland houden sinds lang hun katholieke traditie staande. In de Oost-Europese of postcommunistische landen trad sinds de politieke transitie in de jaren 1990 een heropleving van het (katholieke) geloof op (Pérez-Nievas & Cordero, 2010). In een tweede groep van landen wonen minder 25- à 65-jarigen met een religie of geloofsovertuiging (35% à 45%). Wel noemt ongeveer 70% onder hen zich katholiek. Tot deze *matig katholieke landen* behoren België, Frankrijk en Hongarije. In België zegt 36% van de 25- à 65-jarigen een religie te hebben; binnen deze groep noemt 69% zich katholiek. Binnen België treden inzake religieuze betrokkenheid weinig of geen significante verschillen op tussen het Vlaamse en Waalse Gewest. In het Waalse Gewest noemt deze leeftijdsgroep zich iets geloviger dan in het Vlaamse Gewest. Omdat we geen gewesten (zonder echt hoofdstedelijk gebied) willen vergelijken met andere Europese landen splitsen we de gegevens voor België niet verder op tot op het niveau van de gewesten. Een derde groep landen omvat eveneens landen met minder 25- à 65-jarigen met een religie (45% à 60%). Deze gelovigen zijn hoofdzakelijk katholiek of protestant (Duits-

land, Verenigd Koninkrijk, Zwitserland) of voornamelijk protestant (Denemarken, Finland, Noorwegen). We noemen hen de *matig gemengde landen* (multi-denominational). In een vierde groep landen behoort een derde of minder van de 25- à 65-jarigen tot een religie. In deze groep *seculiere landen* gaat het in Estland vooral om oosters-orthodoxen, in Nederland om katholieken en protestanten, in de Tsjechische Republiek om katholieken en in Zweden om protestanten. Bij de analyses per landengroep voegen we een random effect voor de intercept van elk land toe om de variatie tussen de landen binnen elke landengroep te vatten.

Als afhankelijke variabelen hanteren we aspecten van de leefvorm (zie 3.2.3). Per aspect van de leefvorm voeren we een analyse uit. We doen dit eerst voor alle landen samen en dan per landengroep, afzonderlijk voor mannen en voor vrouwen. De centrale onafhankelijke variabele is *gelovig-praktiserend* zijn (zie 3.2.2). We controleren voor verschillen naargelang van de *leeftijd* (25-45 jaar versus 46-65 jaar) op het moment van het onderzoek en van het al dan niet hebben van *inwonende kinderen* (1/0) op het moment van het onderzoek. We controleren eveneens voor het hoogst bereikte *opleidingsniveau* (lager, midden, hoger). In Europa zijn er immers enerzijds bij de lager opgeleiden meer gelovigen en zijn anderzijds de niet-praktiserende gelovigen vaker lager opgeleid. Maar deze samenhang varieert naargelang van de landengroep. We controleren tot slot ook voor de verstedelijkingsgraad van de woonplaats binnen het land (*grote steden, kleine steden* en *het platteland*). Minder traditioneel gedrag, zowel niet-gelovig zijn en niet-kerkelijk zijn, als ongehuwd samenwonen en uit de echt scheiden, startte immers in veel landen als een stedelijk fenomeen (Corijn, 2004; De Graaf & Kalmijn, 2006). In de analyses worden volgens de ESS-richtlijnen de gegevens gewogen om te corrigeren voor verschillen inzake steekproefdesign en bevolkingsomvang tussen de landen.

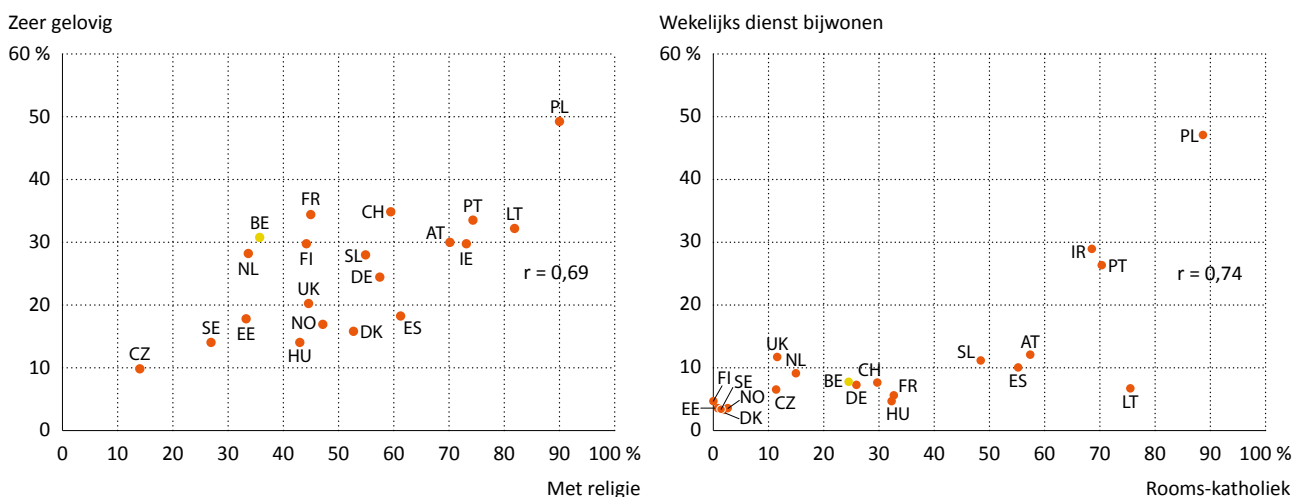
### 3.3 \ Religieuze betrokkenheid en leefvorm in Europa

#### 3.3.1 \ Verschillen tussen landen

Indicatoren van de religieuze betrokkenheid van 25- à 65-jarigen in 20<sup>4</sup> Europese landen laten een sterke samenhang zien tussen een religie hebben en zeer gelovig zijn ( $r = 0,69$ ) (figuur 1 links) en tussen rooms-katholiek zijn en (minstens) wekelijks een religieuze dienst bijwonen ( $r = 0,74$ ) (figuur 1 rechts). Landen waar velen nog sociaal behoren tot een religie zijn ook landen waar velen zich persoonlijk gelovig noemen. Vooral in landen met veel rooms-katholieken worden vaak wekelijks erediensten bijgewoond. In België treffen we de combinatie aan van een relatief laag percentage volwassenen met een religie en een relatief hoog percentage zeer gelovigen. Daarnaast plaatst België zich bij de landen waarin een matig percentage rooms-katholieken samengaat met een gering percentage dat (minstens) wekelijks naar een dienst gaat.

4 Landen die we opnemen in de analyses van de ESS-data.

**Figuur 1. Met religie en zeer gelovig (links) en rooms-katholiek en wekelijks dienst bijwonen (rechts), 25- à 65-jarigen, 20 Europese landen, 2014, in gewogen %**



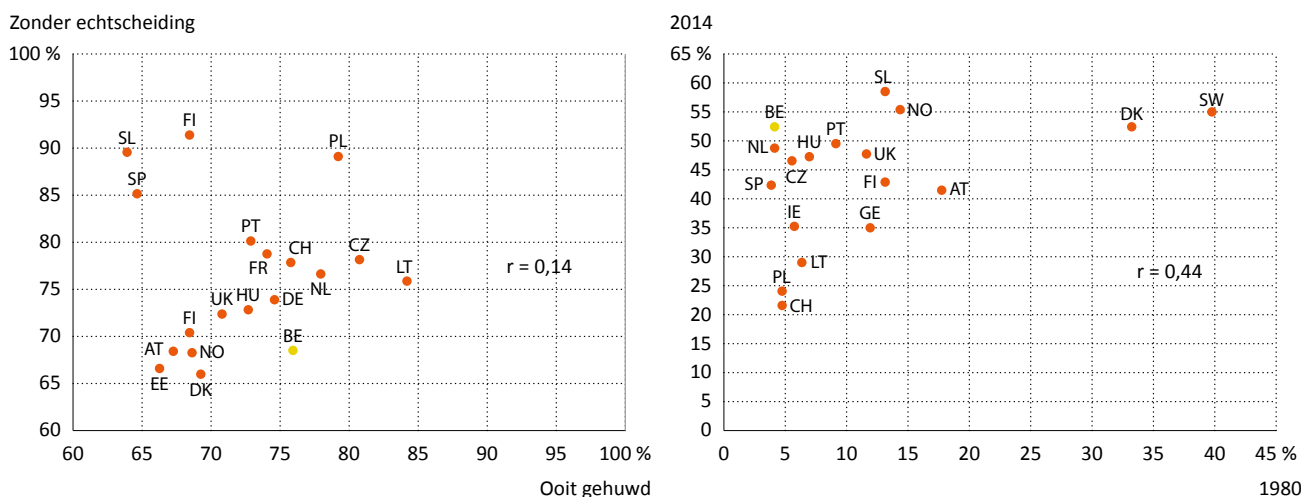
Bron: European Social Survey, 2014, bewerking SVR.

Voor diezelfde 20 Europese landen was er in 2014 een positieve samenhang tussen het huwelijkscijfer (huwelijken per 1.000 inwoners) en het echtscheidingscijfer (echtscheidingen per 1.000 inwoners) van een land ( $r = 0,46$ ) (Eurostat, 2016, bewerking SVR). Met andere woorden, hoe meer huwelijken er in een land worden gesloten, hoe meer echtscheidingen er ook worden uitgesproken. In België werd in 2014 in vergelijking met andere landen weinig gehuwd (3,6 huwelijken per 1.000 inwoners) en matig uit de echt gescheiden (2,2 echtscheidingen per 1.000 inwoners).

Voor deze 20 landen was er in 2014 binnen de groep van 25- à 65-jarigen amper een samenhang tussen het percentage ooit-gehuwden en het percentage zonder echtscheidingservaring ( $r = 0,14$ ) (figuur 2 links). Met andere woorden, in deze generatie staat het percentage ooit-gehuwden los van het percentage met een echtscheidingservaring. Indien we echter sterk katholieke landen zoals Ierland, Polen, Slovenië en Spanje buiten beschouwing laten, is de samenhang veel groter ( $r = 0,68$ ): hoe meer gehuwden, hoe meer echtscheidingen. In sterk katholieke landen zijn er minder gehuwden (onder meer door te huwen op latere leeftijd) en is echtscheiding zeer zeldzaam. In vergelijking met de 25- à 65-jarigen uit de andere Europese landen omvat deze leeftijdsgroep in België anno 2014 een eerder hoog percentage ooit-gehuwden en een laag percentage gehuwden zonder echtscheidingservaring (of dus een hoog percentage met echtscheidingservaring). De 25- à 65-jarigen uit 2014 kregen zelf kinderen vanaf de jaren 1980. In die periode nam in Europa het percentage geboorten buiten de context van een huwelijk toe, maar dit gebeurde niet even sterk of even snel in alle landen (figuur 2 rechts). Er is een samenhang tussen deze percentage op beide tijdstippen ( $r = 0,44$ ). België behoort tot de landen met één van de sterkste toenames ter zake: van een land met één van de laagste niveaus in 1980 bereikte het één van de hoogste niveaus in 2014.

Een hoog percentage zeer gelovigen (bij 25-à 65-jarigen) hangt relatief gezien het sterkst samen met het percentage ooit-gehuwden in een land ( $r = 0,38$ ) (figuur 3 links). Zonder de Tsjechische Republiek (met veel ooit-gehuwden en weinig zeer gelovigen) vergroot deze samenhang ( $r = 0,60$ ). België plaatst zich, samen met Zwitserland, als land met veel ooit-gehuwden en veel zeer gelovigen. Veel sterker is echter de samenhang tussen het percentage rooms-katholieken op die leeftijd en het percentage gehuwden zonder echtscheidingservaring in een land ( $r = 0,71$ ) (figuur 3 rechts): hoe meer rooms-katholieken in een land, hoe duurzamer hun huwelijken. Deze samenhang werd ook in 2000 vastgesteld (Kalmijn, 2007) en houdt dus stand. België heeft relatief gezien weinig 25-à 65-jarigen zonder echtscheidingservaring (dus veel met een echtscheidingservaring) en relatief weinig rooms-katholieken. Uitzonderingen op de samenhang zijn de Scandinavische landen waar er amper rooms-katholieken zijn, doch waar veel uit de echt wordt gescheiden en Oostenrijk met nog meer rooms-katholieken dan in België en veel uit de echt gescheiden personen (zie bijlage 2 voor de overige correlaties met het percentage met huwelijks- en zonder echtscheidingservaring).

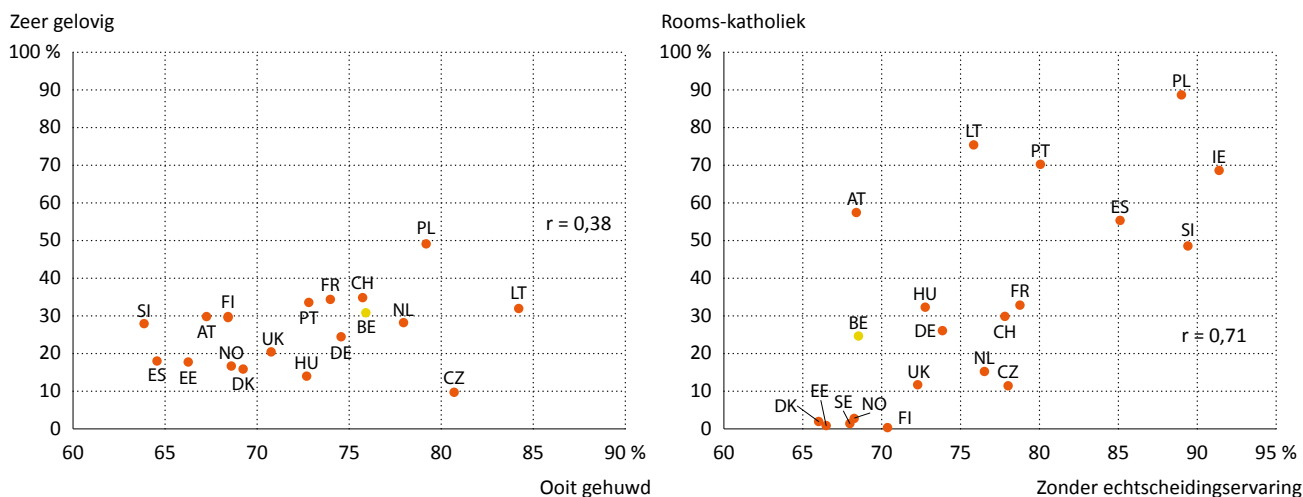
**Figuur 2. Met huwelijks- en zonder echtscheidingservaring, 25- à 65-jarigen, 2014 (links) en geboorten buiten de context van een huwelijk in 1980 en 2014 (rechts), 20<sup>a</sup> Europese landen, in (gewogen) %**



<sup>a</sup> Voor Frankrijk en Estland is geen cijfer voor 1980 beschikbaar; in 2014 was in deze landen bijna 60% van de geboorten buiten de context van een huwelijk

Bron: European Social Survey, 2014 en OECD Family Database, 2015, bewerking SVR.

**Figuur 3. Zeer gelovig en ooit-gehuwd (links) en rooms-katholiek en zonder echtscheidingservaring (rechts), 25- à 65-jarigen, 20 Europese landen, 2014, in (gewogen) %**

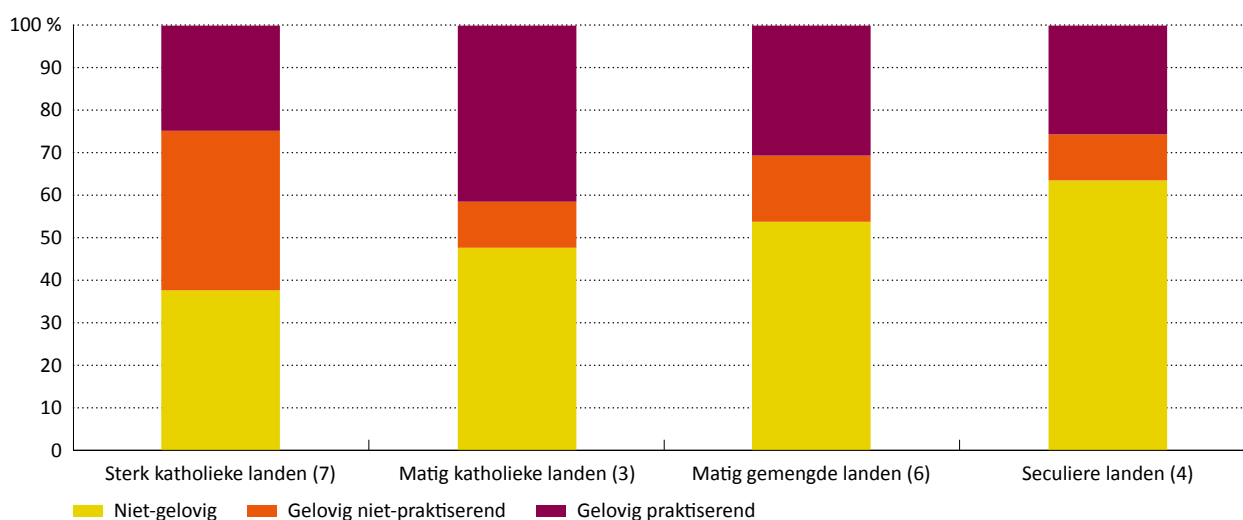


Bron: European Social Survey, 2014, bewerking SVR.

In termen van 'believing and belonging' noemt binnen de 20 Europese landen de helft (49%) van de 25- à 65-jarigen zich niet-gelovig, 31% noemt zich gelovig en niet-praktiserend en 20% geeft aan gelovig en praktiserend te zijn. De 4 onderscheiden landengroepen (zie 3.2.4.) hebben elk een eigen profiel inzake 'believing and belonging' van hun 25- à 65-jarigen (figuur 4). De verschillen terzake tussen de 4 landengroepen zijn significant, ook na controle voor andere kenmerken van de inwoners (zie 3.2.4.; resultaten niet getoond).

Tussen de 4 landengroepen zijn er ook enkele verschillen inzake de leefvorm van de 25- à 65-jarigen (tabel 4). In vergelijking met de *matig katholieke landen* (waartoe België behoort) komt in *sterk katholieke landen* vaker traditioneel gedrag voor. Er wordt significant minder gescheiden, minder ongehuwd samengewoond en er is meer ouderschap. Er treedt echter geen verschil op inzake het samenwonen met een partner en het (al) gehuwd zijn. In *matig gemengde landen* en in *seculiere landen* wordt significant vaker samengewoond met een partner en is er significant meer ouderschap dan in matig katholieke landen. In matig gemengde landen wordt significant meer uit de echt gescheiden en meer ongehuwd samengewoond dan in matig katholieke landen. Minder ouderschap is kenmerkend voor de matig katholieke landen; in alle andere landengroepen is er significant meer ouderschap.

**Figuur 4. Religieuze betrokkenheid, 25- à 65-jarigen, 20 Europese landen per landengroep, 2014, in gewogen %**



( ) aantal landen per groep; zie 3.2.4. voor de naam van de landen binnen elke groep

Bron: European Social Survey, 2014, bewerking SVR.

**Tabel 4. Aspecten van de leefvorm, 25- à 65-jarigen, 20 Europese landen, per landengroep, 2014, in gewogen %**

	Sterk katholieke landen	Matig katholieke landen	Matig gemengde landen	Seculiere landen	20 Europese landen
Samenwonend met partner	70,4	71,1	<b>76,7</b>	<b>74,5</b>	72,3
Ooit-gehuwd	71,5	72,6	74,1	74,0	72,7
Geen echtscheidingservaring	<b>85,3</b>	73,0	<b>76,8</b>	75,0	77,5
Gehuwd samenwonend	<b>84,2</b>	79,9	<b>77,6</b>	80,2	80,6
Ouderschap (35- à 65-jarigen)	<b>83,8</b>	79,9	<b>88,7</b>	<b>86,1</b>	83,3
<i>N ongewogen</i>	8.242	7.709	3.534	5.217	24.702
<i>N gewogen</i>	6.551	9.306	4.601	2.070	22.530

Vet: significant verschil met de matig katholieke landen op basis van een logistische regressie

Bron: European Social Survey, 2014, bewerking SVR.

Na controle voor andere kenmerken (zie 3.2.4; resultaten niet getoond) houden significante verschillen tussen de landengroepen stand, behalve inzake het gehuwd versus ongehuwd samenwonen. Het geringer samenwonen met een partner in sterk en matig katholieke landen komt wellicht doordat een eerste huwelijk wordt uitgesteld en doordat gehuwd samenwonen onvoldoende wordt aangevuld met ongehuwd samenwonen

### 3.3.2 Verschillen tussen personen

Bij 25- à 65-jarigen uit de 20 Europese landen samen betreft de samenhang tussen de religieuze betrokkenheid en de leefvorm zowel het al dan niet gelovig zijn (believing) als het al dan niet praktiserend zijn (belonging) en dit voor bijna alle aspecten van de leefvorm (tabel 5). Praktiserende gelovigen onderscheiden zich bijna systematisch van niet-praktiserende gelovigen en wel in die zin dat ze zich meer traditioneel gedragen. Enkel bij vrouwen zien we dat praktiserende gelovigen minder kans hebben om samen te wonen met een partner dan niet-praktiserende gelovigen. Niet-gelovige mannen en vrouwen onderscheiden zich minder systematisch van niet-praktiserende gelovige mannen en vrouwen. In vergelijking met niet-praktiserende gelovigen hebben niet-gelovigen een geringe kans om gehuwd te zijn en gehuwd samen te wonen. Inzake ouderschap hebben niet-gelovige mannen een grotere kans om kinderloos te zijn en hebben praktiserende gelovige vrouwen een grotere kans om kinderen te hebben.



Per landengroep neemt de samenhang tussen de religieuze betrokkenheid en de leefvorm telkens een iets andere vorm aan (tabel 5). In *sterk katholieke landen* onderscheiden de niet-gelovige mannen zich inzake traditionele leefvormen significant van de gelovige mannen; bij vrouwen loopt de scheidingslijn vaker tussen praktiserende gelovige vrouwen en de andere vrouwen. In *matig katholieke landen* onderscheiden de niet-praktiserende gelovigen zich al minder sterk van de niet-gelovigen. Praktiserende gelovigen in deze landen hebben minder kans om ongehuwd samen te wonen dan niet-praktiserende gelovigen. In de *matig gemengde landen* speelt naast het gelovig zijn ook het praktiserend zijn een rol. In de *seculiere landen* verschillen niet-gelovigen en niet-praktiserende gelovigen weinig van elkaar. Praktiserende gelovigen verschillen enkel van de niet-praktiserende inzake de keuze voor een huwelijk.

Inzake het aspect van de leefvorm speelt de religieuze betrokkenheid vooral een rol in de keuze voor een *huwelijk* en voor een *gehuwd* samenwonen, en dit is zo in elke landengroep. Inzake andere aspecten speelt deze betrokkenheid veel minder vaak een rol. Die rol is bijvoorbeeld bijna onbestaand inzake het al dan niet *samenwonen* met een partner (wellicht omdat dit een mix is van gehuwd en ongehuwd samenwonen). Praktiserende gelovige vrouwen wonen soms vaker, soms minder vaak samen met een partner dan andere vrouwen. De kans op een *echtscheiding* wordt in de sterk katholieke landen en in de matig gemengde landen ingekleurd door zowel het gelovig zijn als door het praktiserend zijn. Inzake *ouderschap* lopen er geen systematische scheidingslijnen naargelang van de religieuze betrokkenheid.

**Tabel 5. Religieuze betrokkenheid en leefvorm, 25- à 65-jarigen, 2014, logistische regressie per aspect van de leefvorm, per geslacht, in Europa en per landengroep, parameterschattingen**

	Samen- wonend met partner	Ooit- gehuwd	Gehuwd samen- wonend	Niet- gescheiden	Ouderschap (35- à 65- jarigen)
<b>Mannen</b>					
<b>20 Europese landen</b>					
Intercept	0,699	0,943	0,413	0,765	0,855
Gelovig: niet-praktiserend = Ref.					
Gelovig: praktiserend	0,009	0,061 ***	0,091 ***	0,059 **	0,015
Niet-gelovig	0,009	-0,056 ***	-0,070 ***	-0,012	-0,038 ***
<b>Sterk katholieke landen (Ierland, Letland, Oostenrijk, Polen, Portugal, Slovenië, Spanje)</b>					
Intercept	0,247	0,005	0,362	-0,690	0,840
Gelovig: niet-praktiserend = Ref.					
Gelovig: praktiserend	0,007	0,024	0,027	0,059 **	0,00
Niet-gelovig	-0,033 *	-0,042 **	-0,042 *	-0,044 **	-0,047 *
<b>Matig katholieke landen (Frankrijk, België, Hongarije)</b>					
Intercept	0,299	0,183	0,522	0,740	0,844
Gelovig: niet-praktiserend = Ref.					
Gelovig: praktiseren	-0,005	0,103 **	0,175 ***	0,034	-0,034
Niet-gelovig	0,001	-0,078 ***	-0,102 ***	0,018	0,020
<b>Matig katholieke landen (Frankrijk en België)<sup>a</sup></b>					
Intercept	-1,811	-2,632	1,845	2,454	1,845
Katholiek = Ref.	0,246	0,502	1,128 *	0,448	-0,148
Moslim					
<b>Matig gemengde landen (Duitsland, Verenigd Koninkrijk, Zwitserland, Denemarken, Finland, Noorwegen)</b>					
Intercept	0,295	-0,005	0,428	0,890	0,807
Gelovig: niet-praktiserend = Ref.					
Gelovig: praktiserend	0,021	0,067 **	0,107 ***	0,075 **	0,035
Niet-gelovig	0,002	-0,055 ***	-0,074 ***	0,014	-0,073 ***
<b>Seculiere landen (Estland, Nederland, Tsjechische Republiek)</b>					
Intercept	0,330	0,032	0,279	0,717	0,823
Gelovig: niet-praktiserend = Ref.					
Gelovig: praktiserend	0,011	0,127 ***	0,150 ***	0,033	0,004
Niet-gelovig	0,014	-0,042 *	-0,031	-0,001	0,024

	Samen- wonend met partner	Ooit- gehuwd	Gehuwd samen- wonend	Niet- gescheiden	Ouderschap (35- à 65- jarigen)
<b>Vrouwen</b>					
<b>20 Europese landen</b>					
Intercept	0,439	0,827	0,360	0,785	0,892
Gelovig: niet-praktiserend = Ref.					
Gelovig: praktiserend	-0,035 ***	0,062 ***	0,114 ***	0,100 ***	0,051 ***
Niet-gelovig	-0,004	-0,051 ***	-0,047 ***	-0,014	-0,007
<b>Sterk katholieke landen (Ierland, Letland, Oostenrijk, Polen, Portugal, Slovenië, Spanje)</b>					
Intercept	0,523	0,100	0,299	0,749	0,888
Gelovig: niet-praktiserend = Ref.					
Gelovig: praktiserend	0,051 **	0,085 ***	0,129 ***	0,071 ***	0,037
Niet-gelovig	0,010	-0,015	-0,041 *	-0,052 **	-0,019
<b>Matig katholieke landen (Frankrijk, België, Hongarije)</b>					
Intercept	0,636	0,207	0,349	0,720	0,912
Gelovig: niet-praktiserend = Ref.					
Gelovig: praktiseren	-0,076 *	0,035	0,131 ***	0,135 ***	0,008
Niet-gelovig	0,028	-0,051 **	-0,050 *	0,034	0,001
<b>Matig katholieke landen (Frankrijk en België)<sup>1</sup></b>					
Intercept	0,649	-4,894	-2,184	1,563	2,515
Katholiek = Ref.	0,691 *	1,587 ***	1,066 *	0,448	-0,463
Moslim					
<b>Matig gemengde landen (Duitsland, Verenigd Koninkrijk, Zwitserland, Denemarken, Finland, Noorwegen)</b>					
Intercept	0,554	0,178	0,386	0,862	0,837
Gelovig: niet-praktiserend = Ref.					
Gelovig: praktiserend	0,063 **	0,059 ***	0,098 ***	0,102 ***	0,086 ***
Niet-gelovig	0,007	-0,062 ***	-0,055 ***	-0,038 *	-0,002
<b>Seculiere landen (Estland, Nederland, Tsjechische Republiek)</b>					
Intercept	0,580	0,234	0,438	0,889	0,882
Gelovig: niet-praktiserend = Ref.					
Gelovig: praktiserend	-0,027	0,058 *	0,126 ***	0,034	-0,026
Niet-gelovig	-0,008	-0,051 **	-0,008	0,031	-0,001

Gecontroleerd voor verschillen inzake leeftijd (niet bij ouderschap), kinderen in het huishouden (niet bij ouderschap), opleidingsniveau, urbanisatiegraad

Gewogen voor steekproefdesignverschillen en omvang van de populatie

<sup>a</sup> Resultaten logistische regressie gecontroleerd voor dezelfde variabelen met enkel post-stratificatiegewicht

\*p < 0,05 \*\*p < 0,01 \*\*\* p < 0,001

Bron: European Social Survey, 2014, bewerking SVR.

Enkel voor België en Frankrijk is het relevant om binnen de groep met een religie een onderscheid te maken tussen katholieken en *moslims* (tabel 5). Binnen deze leeftijdsgroep is er in deze 2 landen per 4 katholieken 1 moslim. Moslim vrouwen hebben een grotere kans dan katholieke vrouwen om samen te wonen met een partner, gehuwd te zijn en gehuwd (en dus niet ongehuwd) samen te wonen. Inzake echtscheiding lopen hun kansen niet uit elkaar. Moslims en katholieken onderscheiden zich niet van elkaar inzake het al dan niet hebben van kinderen.

## 4 \ Discussie en vooruitzichten

### 4.1 \ Samenvatting en discussie

In de voorbije decennia vonden in een context van een toenemende secularisering talrijke veranderingen plaats in de aard van de relatie- en gezinsvorming en -ontbinding in Vlaanderen en ruimer ook in Europa. De aard en de snelheid van dit proces verschilde naargelang van het aspect en van land tot land. Maar globaal genomen kan voor de meeste Europese landen worden gesteld dat volwassenen zich minder tot een bepaalde geloof rekenen en minder frequent religieuze diensten bijwonen. Bij relatie- en gezinsvorming moest of kon hierdoor minder rekening worden gehouden met de richtlijnen vanuit de geloofsleer en/of het instituut kerk en kon men meer voorrang geven aan persoonlijke voorkeuren. Het gehuwde paar met eigen kinderen verdween als norm voor het leven (Dumon, 1977). Zowel de tolerantie als de keuze voor ongehuwd samenwonen, (echt)scheiding en andere types van ouderschap namen toe. Een toegenomen secularisering betekende echter niet per definitie dat de impact van de religieuze betrokkenheid op de keuzes inzake leefvorm verdween. In deze studie kwam een gedifferentieerd beeld aan het licht inzake de aard van de samenhang tussen religieuze betrokkenheid en leefvorm in de hedendaagse gesecculariseerde samenleving.

De beschikbare *data* lieten ons toe om diverse aspecten van de religieuze betrokkenheid onder de aandacht te brengen. Het belang dat men aan een religieuze dienst bij geboorte, huwelijk en overlijden hecht, bleek amper te discrimineren. De feitelijke frequentie van het deelnemen aan religieuze diensten bleek beter te discrimineren. De mate van gelovig zijn speelde een andere rol dan de geloofsovertuiging of de participatie.

In het Vlaamse Gewest zegt, net als in het Waalse Gewest, iets meer dan de helft van de 25- à 65-jarigen een geloofsovertuiging te hebben. Vlaamse gelovigen vonden religieuze diensten minder belangrijk dan Waalse. In het Vlaamse Gewest worden er meer traditionele leefvormen aangetroffen dan in het Waalse Gewest. Binnen Europa situeren Vlaanderen en België zich in de groep van landen met een matig percentage gelovigen die hoofdzakelijk rooms-katholiek zijn. In ons land blijkt, op basis van survey-data, het percentage volwassenen dat aangeeft moslim te zijn niet verwaarloosbaar. België vertoont inzake leefvorm een mix van relatief veel ooit-gehuwde en veel gescheiden 25- à 65-jarigen, gecombineerd met een enorm sterke stijging van geboorten buiten de context van een huwelijk. Het relatief hoge percentage zeer gelovigen gaat in ons land samen met een uitgesproken keuze voor een huwelijk. Het lage percentage rooms-katholieken gaat samen een hoog percentage met een echtscheidingservaring.

De religieuze betrokkenheid trekt in het Vlaamse Gewest, in België en in andere Europese landen heden ten dage nog steeds een duidelijke scheidingslijn inzake de keuze (van 25- à 65-jarigen) voor een huwelijk en voor een echtscheiding. Deze scheidingslijn is er amper inzake het al dan niet samenwonen met een partner of inzake het ouderschap. De scheidingslijn varieert naargelang van het belichte aspect van de religieuze betrokkenheid: soms ligt de scheidingslijn tussen de gelovigen en de niet-gelovigen; soms tussen de praktiserende gelovigen en de anderen.

Of men al dan niet *met een partner* samenwoont, heeft doorgaans weinig met de religieuze betrokkenheid te maken. Enkel niet-gelovige Waalse mannen, Vlaamse vrouwen alsook Europese mannen uit zeer katholieke landen hebben minder kans om met een partner samen te wonen. Praktiserende vrouwen hebben in sommige Europese landen een grotere kans en in andere landen een geringere kans om met een partner samen te wonen dan de anderen. De onderliggende mix van gehuwd en ongehuwd samenwonen (*vóór* een huwelijk of na een echtscheiding) speelt hierin een rol.

De keuze voor een *huwelijk* en voor een *gehuwd* (versus een ongehuwd) *samenwonen* hangt in het Vlaamse en Waalse Gewest bij vrouwen samen met het hebben van een geloof. Niet-gelovige vrouwen kiezen minder vaak dan gelovige vrouwen voor een huwelijk en vaker voor een ongehuwd samenwonen. Dit gaat niet op voor mannen. In Europese landen hebben zowel niet-gelovige mannen als vrouwen minder kans op een huwelijk of op een gehuwd samenwonen. Bovendien hebben binnen de gelovigen

de praktiserenden een grotere kans op een huwelijk en een gehuwd samenwonen dan de niet-praktiserenden. Die samenhang vinden we bijna systematisch terug in elke landengroep, ook in de groep van seculiere landen.

De keuze voor een *echtscheiding* hangt in Vlaanderen in elke opeenvolgende huwelijkscohort duidelijk samen met de religieuze betrokkenheid. Wie ooit uit de echt gescheiden is, is minder vaak (nog) katholiek en minder vaak (nog) praktiserend. Zowel in het Vlaamse als in het Waalse Gewest hangt de keuze voor een echtscheiding samen met het al dan niet hebben van een geloof. Wat is oorzaak en wat is gevolg? Kan men uit de echt scheiden omdat men een lossere band heeft met de katholieke geloofsleer? Of laat men geloof en kerkpraktijk achterwege eenmaal men gescheiden is? We onthouden dat in Vlaanderen de ervaring van een echtscheiding geen afbreuk doet aan de persoonlijke beleving van gelovig zijn. In Europese landen onderscheiden de praktiserende gelovigen zich van de anderen inzake hun kans op een echtscheiding. Maar dit verband varieert naargelang van de landengroep. In sterk katholieke Europese landen is de band het sterkst. Niet enkel de mate van gelovig zijn, maar ook het praktiserend zijn, speelt er mee in de kans op een echtscheiding. In seculiere landen is die band geheel afwezig. In de andere Europese landen onderscheiden doorgaans enkel praktiserende gelovigen zich door hun geringere echtscheidingskans.

*Eenmaal de keuze voor een echtscheiding is gemaakt*, hangt in Vlaanderen het verdere partner- en ouderschapstraject nog amper samen met de religieuze betrokkenheid. Deze betrokkenheid maakt bijvoorbeeld geen verschil uit voor de kans op een hertrouw. Gescheiden niet-gelovige vrouwen hebben wel meer kans om een ouderschapstraject te volgen met inwonende stiefkinderen en met geboorte van een kind in de nieuwe relatie, en dus een nieuw-samengesteld gezin te vormen.

In het Vlaamse Gewest hebben gelovige vrouwen die kerkelijke diensten belangrijk vinden uiteindelijk *meer kinderen* dan de andere vrouwen. In het Waalse Gewest onderscheiden niet-gelovige mannen zich door hun uiteindelijk lager aantal kinderen. De religieuze betrokkenheid maakt dus niet altijd eenzelfde scheidingslijn inzake ouderschap en dat is ook zo in de Europese landen. In Europa hebben niet-gelovige mannen een grotere kans op kinderloosheid en hebben praktiserende gelovige vrouwen een grotere kans op ouderschap. Vooral in sterk katholieke landen en in matig gemengde landen hebben niet-gelovige mannen meer kans om geen kinderen te hebben. Enkel in matig gemengde landen hebben praktiserende vrouwen meer kans om wel kinderen te hebben. In seculiere landen is er geen band tussen de religieuze betrokkenheid en ouderschap; dit is ook het geval in de matige katholieke landen waartoe België behoort.

Hoewel we niet hebben getoetst of de religieuze betrokkenheid een significant sterkere rol speelt in de leefvorm bij *mannen* dan bij *vrouwen*, stelden we toch vaker een samenhang vast bij vrouwen dan bij mannen of lag de scheidingslijn net iets anders bij mannen dan bij vrouwen. In Vlaanderen waren bijvoorbeeld ooit-gescheiden vrouwen minder gelovig dan gehuwde vrouwen; dit gold niet voor mannen. Enkel niet-gelovige vrouwen volgden een ander ouderschapstraject na een echtscheiding. Het uiteindelijke aantal kinderen lag bij Vlaamse gelovige vrouwen die diensten belangrijk vonden hoger dan bij andere vrouwen. In sterk katholieke landen differentieert binnen de gelovigen enkel bij vrouwen ook het praktiserend zijn de diverse aspecten van hun leefvorm.

## 4.2 \ Voortuitzichten

Anno 2014 gaf in de ESS-survey 64% van de 25- à 65-jarige Belgen aan *geen religie of geloofsovertuiging te hebben* en noemde 60% zich *niet-gelovig*. Voor het Vlaamse Gewest ging het respectievelijk om 61% en 68%. Rond 2009 gaf in de Belgische GGS 52% van de 25- à 65-jarige Vlamingen aan geen geloofsovertuiging te hebben. Met andere woorden, binnen deze leeftijdsgroep zijn personen zonder geloof sinds enige tijd de grootste groep geworden. Praktiserende gelovigen zijn een minderheid geworden: 13% van de Belgen en 11% van de Vlamingen. De vraag is hoe dit in de toekomst verder zal evolueren? Het is wellicht niet fout te veronderstellen dat in het Vlaamse Gewest een deel van de bevolking een religieuze betrokkenheid zal behouden. Er zijn geen signalen dat de lage kerkelijke betrokkenheid zich zal ombuigen. Het is wel duidelijk dat de noodzaak zich opdringt om via andere en/of nieuwe metingen te achterhalen welk waardenpatroon de grote groep niet-gelovigen hanteert.

Hoewel men theoretisch kan wijzen op de *wijzigende samenstelling* van de bevolking inzake religieuze betrokkenheid onder meer door de toenemende groep van personen met vreemde nationaliteit of herkomst, is de empirische evidentie nog schaars en niet erg betrouwbaar. Dit is zeker zo als dit gebaseerd is op nationaliteits- of herkomstregistraties of op surveydata. In de ESS-data gaf in 2014 (in de 20 Europese landen) binnen de groep 25- à 65-jarigen, die stelt een geloofsovertuiging te hebben, 7% aan moslim te zijn. De hoogste percentages kwamen voor in België (19%) en in Frankrijk (20%). Binnen de totale groep 25- à 65-jarigen wordt, gegeven het hoge percentage zonder geloofsovertuiging, het percentage moslims herleid tot 4% in deze Europese landen; tot 7% in België en tot 9% in Frankrijk. Deze geringe percentages belemmeren degelijke analyses en omvatten enkel personen die de taal van de survey beheersen (en gemotiveerd zijn) om aan een survey deel te nemen. Onze resultaten wezen op een grotere kans op een huwelijk bij moslim vrouwen dan bij katholieke vrouwen en op een grotere kans op een gehuwd (versus een ongehuwd) samenwonen bij moslim mannen en vrouwen (in België en Frankrijk). Inzake echtscheiding en ouderschap trad geen significant verschil op tussen beide groepen. Inzake ouderschap is het verschil in de totale vruchtbaarheidscijfers naargelang van de nationaliteit van de vrouw voor het Vlaamse Gewest verkleind. Het bedraagt in 2015 1,54 voor vrouwen met de Belgische nationaliteit tot 2,56 voor vrouwen met een vreemde nationaliteit (Van Bavel & Nomes, 2016). De vraag is hoe dit verschil in de toekomst gaat evolueren. Over de religieuze achtergrond van de personen met een vreemde nationaliteit of vreemde herkomst zijn in Vlaanderen geen gegevens voorhanden. Studies wijzen op een sterke religieuze betrokkenheid van personen van vreemde herkomst en op een geringe participatie aan erediensten (onder meer omdat bepaalde godsdiensten dat niet vereisen) (Van Tubergen, 2006). In Frankrijk heeft 45% van de 18- à 50-jarigen wiens beide ouders geïmmigreerd zijn een moslim achtergrond; 27% een katholieke achtergrond en 23% heeft geen geloof (Simon & Tiberj, 2013). Volgens Kaufman e.a. (2012) kunnen demografische krachten (in casu de hogere vruchtbaarheid van personen met een vreemde nationaliteit of herkomst) een tegenkracht vormen voor een verdere religieuze terugval en in die zin de seculariseringstrend ombuigen. Bij toekomstige ontwikkelingen spelen volgens deze auteurs tal van factoren een rol: een verdere of stagnerende terugval van de religie, een hogere vruchtbaarheid bij moslims en een grotere weerstand bij moslims om religieus afvallig te zijn. Het samenspel van deze factoren zal volgens hen onder meer het tijdstip bepalen waarop in een land een de-secularisering start.

In het Vlaamse Gewest daalde de voorbije decennia het percentage volwassenen dat *met een partner samenwoont* (Corijn, 2017). De verwachting is dat deze daling aanhoudt. In 2030 zou in België 45% van de totale bevolking samenwonen met een partner en zou in de helft van alle huishoudens nog een partner zijn (FPB – AD Statistiek, 2017). In het Vlaamse Gewest en in de meeste Europese landen hangt het al dan niet samenwonen met een partner niet samen met de religieuze betrokkenheid. De band tussen de religieuze betrokkenheid en het gehuwd samenwonen (vooral gelovigen en praktiserenden) wordt immers aangevuld met deze tussen de religieuze betrokkenheid en het ongehuwd samenwonen (vooral niet-gelovigen). Een verdere secularisering of eventuele de-secularisering kan of zal wellicht in het Vlaamse Gewest weinig veranderen aan het al dan niet samenwonen met een partner.

Het aantal *huwelijken* daalt sinds lange tijd sterk en blijft verder dalen, hoewel minder sterk dan voorheen (Corijn, 2017). Het is onduidelijk of het einde van deze daling nabij is of niet. Er blijft echter een band overeind tussen de keuze voor een huwelijk en de religieuze betrokkenheid; dit zien we in het Vlaamse en Waalse Gewest alsook in de meeste Europese landen, zelfs in de seculiere landen

Sinds de jaren 1970 stijgt het aantal *echtscheidingen*. De recente stagnering van deze stijging in het Vlaamse Gewest en in enkele andere Europese landen kan grotendeels worden toegeschreven aan de kleiner wordende risicogroep voor een echtscheiding (namelijk de gehuwden) (Corijn, 2016, 2017). De groep die wel of niet uit de echt scheidt, is nog steeds sterk religieus en/of kerkelijk ingekleurd in het Vlaamse Gewest, het Waalse Gewest en in Europese landen, behalve in de seculiere landen. Zowel het katholiek zijn als het zeer gelovig zijn, verlaagt de kans op een echtscheiding. De vaststelling dat de religieuze betrokkenheid in seculiere landen de echtscheidingskans niet mede bepaalt, suggereert dat als in de toekomst landen verder seculariseren echtscheiding nog meer een persoonlijke keuze zal worden en minder een keuze die medebepaald wordt door de religieuze betrokkenheid. Eenmaal gescheiden lijkt de religieuze betrokkenheid het verdere partner- en ouderschapstraject in Vlaanderen amper in te kleuren.

Recent werd opnieuw een daling van het totale *vruchtbaarheidscijfer* vastgesteld in het Vlaamse Gewest (Van Bavel & Nomes, 2016). Ouderschap en kindertal blijken niet of niet op systematische wijze samen te hangen met de religieuze betrokkenheid.

Als de overheid het wenselijk acht om de daling van het percentage samenwonenden met een partner stop te zetten of het vruchtbaarheidscijfer wil verhogen, dan blijkt de religieuze betrokkenheid hier alvast geen geschikte toegangspoort toe en zal inventief naar andere mogelijkheden moeten worden gezocht.

## REFERENTIES

AD Statistiek – Bevolking. Geraadpleegd in september 2017, via <http://statbel.fgov.be/nl/statistieken/cijfers/bevolking>.

Berghammer, C. (2012). Family life trajectories and religiosity in Austria. In: *European Sociological Review*, 28, 127-144.

Beullens, K., Matsuo, H., Loosveldt, G. & Vandenplas, C. (2014). *Quality report for the European Social Survey, Round 6*. London: European Social Survey ERIC.

Billiet, J. (2017). De evolutie van de betrokkenheid bij de katholieke kerk in Vlaanderen 1996-2015. In: A. Carton, J. Pickery & D. Verlet (red.). *20 jaar peilen in Vlaanderen. De survey 'Sociaal-culturele verschuivingen in Vlaanderen*. Brussel: Vlaamse Overheid, 125-150.

Census 2011. Geraadpleegd in september 2017 via <http://census2011.fgov.be>

CBS, Centraal Bureau voor de Statistiek (2016). *Helft Nederlanders is kerkelijk of religieus*. [www.cbs.nl/nieuws](http://www.cbs.nl/nieuws).

Corijn, M. (1993). *Leefvormen in Vlaanderen. In welke verscheidenheid*. Brussel: Centrum voor Bevolkings- en Gezinsstudien, CBGS Monografie 2.

Corijn, M. (2004). *Ongehuwd en gehuwd samenwonen in België. Feiten en opvattingen vanuit een sociaal-demografisch perspectief*. Brussel: Centrum voor Bevolkings- en Gezinsstudien, CBGS-Werkdocument 8.

Corijn, M. (2010). *Het profiel van de niet-gehuwd samenwonenden in het Vlaamse Gewest*. Brussel: Studiedienst van de Vlaamse Regering, SVR-Webartikel 18.

Corijn, M. (2013). *Ongehuwd samenwonen na een echtscheiding in Vlaanderen*. Brussel: Studiedienst van de Vlaamse Regering, SVR-Webartikel 3.

Corijn, M. (2016a). *Het Vlaamse en Belgische echtscheidingscijfer. Evolutie, positionering, verklaringen en gevolgen*. Brussel: Vlaamse Overheid, SVR-Verkenning 4.

Corijn, M. (2016b). *Aandeel geboorten bij ongehuwde paren stabiliseert*. Brussel: Vlaamse Overheid, SVR-St@ts 17.

Corijn, M. (2017). *Gehuwd of ongehuwd samenwonen met een partner en/of kinderen. Trends, vooruitzichten en beleidsimplicaties in het Vlaamse Gewest*. Vlaamse Overheid: SVR-Verkenning 1.

Deboosere, P., Mortelmans, D. & Marquet, J. (2011). Gezin: opvattingen over relaties, gezin, gender en familiale solidariteit. In: K. Abts, K. Dobbelaere & L. Voyé (Red.). *Nieuwe tijden. Nieuwe mensen. Belgen over arbeid, gezin, ethiek, religie en politiek*. Tiel: Lannoo, 23-70.

De Feijter, H. (1991). *Voorlopers bij demografische veranderingen*. 's Gravenhage: NIDI-rapport 22.

De Graaf, P. & Kalmijn, M. (2006). Change and stability in the social determinants of divorce: a comparison of marriage cohorts in the Netherlands. In: *European Sociological Review*, 22, 561-272.

de Hart, J. (2014). *Geloven binnen en buiten verband. Godsdienstige ontwikkeling in Nederland*. Den Haag: Sociaal en Cultureel Planbureau.

de Hart, J., Dekker, P. & Halman, L. (2013). *Religion and civil society in Europe*. Dordrecht: Springer.

De Winter, T., Lauwereys, G., Vanderbeken, H., Dewaleffe, S., Pasteels, I. & Neels, K. (2011). *Wave 1 Fieldwork*. Brussels: GGP Belgium Paper Series. 2.

Dingemans, E. (2016). Godsdienstige plechtigheden blijven belangrijk bij geboorte, huwelijk en overlijden. In: *Demos*, 3, 1-3.

Dobbelaere, K. & Billiet, J. (2010). Late 20th-century trends in catholic religiousness. Belgium compared with Western and Central European Nations. In: L. Kenis, J. Billiet & P. Pasture (Eds.). *The Transformation of the Christian Churches in Western Europe 1945-2000. La transformation des églises chrétiennes en Europe occidentale*. Leuven: Leuven University Press, 113-145.

- Dronkers, J. (2015). *Cohabitation, marriage and union stability in Europe*. Geraadpleegd in september 2017, via [www.family-studies.org](http://www.family-studies.org).
- Dumon, W. (1977). *Het gezin in Vlaanderen*. Leuven: Davidsfonds.
- Eurostat (2015). Geraadpleegd in september 2017, via <http://ec.europa.eu/eurostat/data/database>.
- FPB – AD Statistiek – Federaal Planbureau – Algemene Directie Statistiek (2017). *Demografische vooruitzichten 2016-2060. Bevolking, huishoudens en prospectieve sterftequotiënten*. Brussel: Federaal Planbureau – Algemene Directie Statistiek.
- Halman, L. & Draulans, V. (2006). How secular is Europe? In: *The British Journal of Sociology*, 57, 263-288.
- Halman, L., Sieben, I. & van Zundert, M. (2011). *Atlas of European values. Trends and traditions at the turn of the century*. Tilburg: Tilburg University & Brill.
- Havermans, N. & Hooghe, M. (2011). *Kerkpraktijk in België: Resultaten van de zondagstelling in oktober 2009*. Rapport ten behoeve van de Belgische Bisschoppenconferentie. Leuven: KU Leuven. Centrum voor Politicologie.
- Kalmijn, M. (2007). Explaining cross-national differences in marriage, cohabitation, and divorce in Europe, 1990-2000. In: *Population Studies*, 61, 243-263.
- Kalmijn, M. (2010). Country differences in the effects of divorce on well-being: The role of norms, support and selectivity. In: Kalmijn, M., de Graaf, P. M., & Poortman, A. R. (2004). Interactions between cultural and economic determinants of divorce in the Netherlands. In: *Journal of Marriage and the Family*, 66, 75-89.
- Kalmijn, M. & Uunk, W. (2007). Regional value differences in Europe and the social consequences of divorce: a test of the stigmatization hypothesis. In: *Social Science Research*, 36, 447-468.
- Kaufman, E., Goujon, A. & Skirbekk, V. (2012). The end of secularisation in Europe? A socio-demographic perspective. In: *Sociology of Religion*, 73, 69-91.
- Lauwereys, G., Neels, K. & De Winter T. (2011). *GGP Belgium Wave 1 Response rate calculation*. Brussels: GGP Belgium. Paper Series 3.
- Lesthaeghe, R. (2002). (Ed.). *Meaning and choice: value orientations and life course decisions*. Brussels: NIDI CBGS Publications.
- Mortelmans, D., Pasteels, I., Bracke, P., Matthijs, K., Van Bavel, J. & Van Peer, C. (Red.) (2011). *Scheiding in Vlaanderen*. Leuven: Acco.
- Mortelmans, D., Snoeck, L. & Dronkers, J. (2009). Cross-regional divorce risks in Belgium: culture or legislative system? In: *Journal of Divorce and Remarriage*, 50, 541-563.
- Martin, S.P. & Parashar, S. (2006). Women's changing attitudes toward divorce. 1974-2002: evidence for an educational crossover. In: *Journal of Marriage and Family*, 68, 29-40.
- OECD Family Database (2015). Geraadpleegd in september 2017, via [www.oecd.org/els/family/database](http://www.oecd.org/els/family/database)
- Pasteels, I., Corijn, M. & Mortelmans, D. (2012). Voorhuwelijks samenwonen: een vergelijking tussen intacte en niet-intacte huwelijken in Vlaanderen. In: *Relaties en Nieuwe Gezinnen*, 4.
- Pasteels, I., Lodewijckx, E. & Mortelmans, D. (2013). Gezinstransities in de levensloop van mannen en vrouwen. In: M. Corijn & C. Van Peer (Red.). *Gezinstransities in Vlaanderen*. Brussel: Studiedienst van de Vlaamse Regering, SVR-Studie 2, 37-72.
- Pasteels, I., Mortelmans, D. & Van Bavel, J. (2011). Steekproef en dataverzameling. In: D. Mortelmans, I. Pasteels, P. Bracke, K. Matthijs, J. Van Bavel, & C. Van Peer (red.). *Scheiding in Vlaanderen*. Leuven: Acco, 27-64.
- Pérez-Nievas, S. & Cordero, G. (2010). *Religious change in Europe (1980-2008)*. Paper presented at the SISP Annual Conference in Venice.
- Peri-Rotem, N. (2016). Religion and fertility in Western Europe: trends across cohorts in Britain, France and the Netherlands. In: *European Journal of Population*, 2, 231-265.
- Pew Research Center (2011). *The future of the global Muslim population*. Geraadpleegd in september 2017, via [www.pewresearch.org](http://www.pewresearch.org).
- Pew Research Center (2016). *5 facts about the Muslim population in Europe*. Geraadpleegd in september 2017, via [www.pewresearch.org](http://www.pewresearch.org).
- Philipov, D. & Berghammer, C. (2007). Religion and fertility ideals, intentions and behaviour: a comparative study of European countries. In: *Vienna Yearbook of Population Research*, 5, 271-305.
- Pollack, D. (2008). Religious change in Europe: Theoretical considerations and empirical findings. In: *Social Compass*, 55, 168-186.
- Régnier-Lollier, A. & Prioux, F. (2008). La pratique religieuse influence-t-elle les comportements familiaux? In: *Population & Sociétés*, 447.

Singer, J.D. (1998). Using SAS PROC MIXED to fit multilevel models, hierarchical models, and individual growth models. In: *Journal of Educational and Behavioral Statistics*, 24, 323-355.

Simon, P. & Tiberj, V. (2013). *Sécularisation ou regain religieux: la religiosité des immigrés et de leurs descendants*. Paris: INED, Documents de travail, 196.

Surkyn, J., & Lesthaeghe, R. (2004). Value orientations and the Second Demographic Transition (SDT) in Northern, Western and Southern Europe: an update. In: *Demographic Research*, 3, 45-86.

Vanassche, S., Corijn, M., Matthijs, K. (2015). Post-divorce family trajectories of men and women in Flanders. In: *Demographic Research*, 32, 859-872.

Vanassche, S., Corijn, M., Sodermans, A.K. & Matthijs, K. (2013). Gezinstrajecten van ouders en kinderen na een (echt) scheiding. In: M. Corijn & C. Van Peer (Red.). *Gezinstransities in Vlaanderen*. Brussel: Studiedienst van de Vlaamse Regering, SVR-Studie 2, 73-108.

Vanassche, S., Corijn, M., Matthijs, K. & Swicegood, G. (2015). Repartnering and childbearing after divorce: differences according to parental status and custodial arrangements. In: *Population Research and Policy Review*, 34, 761-784.

Van Bavel, J. & Nomes, E. (2016). *De recente evolutie van de vruchtbaarheid in het Vlaamse Gewest: 2014-2015*. Leuven: KU Leuven, Centrum voor Sociologisch Onderzoek.

Van Tubergen, F. (2006). Religious affiliation and attendance among immigrants in eight Western countries: individual and context effects. In: *Journal for the Scientific Study of Religion*, 45, 1-22.

Van der Bracht, K., Van de Putte, B. & Verhaeghe, P.-P. (2013). God bless our children? The role of generation, discrimination and religious context for migrants in Europe. In: *International Migration*, 52, 23-27.

Voas, D. (2009). The rise and fall of fuzzy fidelity in Europe. In: *European Sociological Review*, 25, 155-168.

## BIJLAGEN

### Bijlage 1: Partner- en ouderschapstrajecten na een echtscheiding in Vlaanderen

Aan de hand van een sequentie-analyse werden 8 soorten partnertrajecten onderscheiden (zie tabel hieronder; Vanassche, Corijn & Matthijs, 2015; Vanassche e.a., 2013, 2015). In het eerste en tweede traject blijft men de hele periode alleen (niet met een partner samenwonen) of overwegend alleen. In het LAT-relatietraject gaat men een nieuwe relatie aan zonder samen te wonen of te huwen met de partner. Deze 3 trajecten werden gevolgd door ongeveer de helft van de gescheiden personen. De andere helft gaat binnen de 7 jaar na de scheiding opnieuw samenwonen met een partner. In 2 trajecten wordt ongehuwd samengewoond; in het ene traject gebeurt dit snel; in het andere traject wordt eerst een tijd alleengewoond. In 2 trajecten wordt hertrouwd; in het ene traject gebeurt dit snel; in het andere traject wordt eerst een tijd ongehuwd samengewoond. Ten slotte is er een traject met meerdere partnerrelaties en relatie-ontbindingen na de scheiding. De partnertrajecten gevolgd door gescheiden mannen verschillen weinig van deze gevolgd door gescheiden vrouwen.

Aan de hand van een sequentie-analyse werden 8 ouderschapstrajecten onderscheiden (zie tabel hieronder; Vanassche, Corijn & Matthijs, 2015; Vanassche e.a., 2013, 2015). In een eerste traject krijgt men geen nieuwe samenwoonrelatie. In 3 trajecten wordt een nieuwe samenwoonrelatie aangegaan met een partner zonder inwonende kinderen, maar waarmee men zelf geen kind(eren) krijgt. De variatie betreft de timing van de nieuwe samenwoonrelatie: na lange tijd, na korte tijd of zeer korte tijd alleenwonen. In 2 trajecten wordt een nieuwe samenwoonrelatie met een partner met inwonend(e) kind(eren) aangegaan. Dit kan snel gebeuren of na een tijd alleen wonen. In 2 trajecten wordt binnen de nieuwe samenwoonrelatie een kind geboren. In het ene traject heeft de partner waarmee men een kind krijgt geen inwonende kinderen uit een vorige relatie; in het andere traject wel. De grootste geslachtsverschillen situeren zich bij de 3 trajecten waarbij stiefkinderen betrokken zijn. Gescheiden mannen starten dubbel zo vaak een nieuwe samenwoonrelatie met een partner met inwonende kinderen dan gescheiden vrouwen.



**Partner- en ouderschapstrajecten in de eerste 7 jaar volgend op de (echt)scheiding, personen die minstens 7 jaar zijn gescheiden, Vlaanderen, 2010, per geslacht, in %**

<b>Partnertrajecten</b>	<b>Mannen</b>	<b>Vrouwen</b>	<b>Ouderschapstrajecten</b>	<b>Mannen</b>	<b>Vrouwen</b>
Alleen	29,8	31,9	Alleen	44,3	48,0
Overwegend alleen	8,4	7,7	Partner na lang alleen	12,9	12,8
LAT-relatie	8,8	11,8	Partner na alleen	11,0	11,0
Snel samenwonen	12,2	11,1	Snel partner	5,3	8,4
Samenwonen na alleen	18,5	15,9	Partner & stiefkind na alleen	9,8	4,4
Hertrouwen na samenwonen	6,1	5,8	Snel partner & stiefkind	6,3	3,9
Snel hertrouwen	10,4	10,6	Partner & geboorte	8,8	10,8
Meerdere relaties	5,9	5,2	Partner, stiefkind & geboorte	2,2	1,1
<i>N</i>	<i>1.521</i>	<i>1.760</i>	<i>N</i>	<i>1.518</i>	<i>1.761</i>

Bron: Survey Scheiding in Vlaanderen, 2010, zie Vanassche e.a., 2013, tabel 2 en tabel 7.

**Bijlage 2: Samenhang tussen indicatoren van religieuze betrokkenheid en huwelijksgedrag, 25- à 65-jarigen, 20 Europese landen, in correlatiecoëfficiënt**

	<b>% ooit-gehuwden</b>	<b>% gehuwden zonder echtscheidingservaring</b>
% Met religie of geloofsovertuiging	0,17	0,49
% Rooms-katholieken	0,29	0,71
% Protestanten	-0,25	-0,55
% Anders gelovigen	-0,20	-0,42
% Rooms-katholieken binnen deze met religie	0,40	0,74
% Zeer gelovigen (7 of hoger op schaal van 0 tot 10)	0,38	0,47
% Frequent diensten bijwonen (minstens 1 keer per week)	0,20	0,68
% Frequent bidden (minstens 1 keer per week)	0,14	0,66

Bron: European Social Survey, 2014, bewerking SVR.

**MEER INFO**

Martine Corijn  
 Studiedienst Vlaamse Regering  
 Departement Kanselarij en Bestuur  
 02 553 42 08  
 martine.corijn@kb.vlaanderen.be

