



Lokale Inburgerings- en Integratiemonitor

editie 2016

Ranst

Inhoudstafel

Demografie

Vreemdelingen

Aantal en aandeel personen met vreemde nationaliteit in 2016	1
<i>Aantal en aandeel vreemdelingen, totaal en naar nationaliteitsgroep</i>	1
<i>Aantal en aandeel vreemdelingen met nationaliteit van een van de MOE-landen</i>	1
<i>Top 5 van nationaliteiten</i>	1
<i>Aantal en aandeel vreemdelingen, naar geslacht en leeftijd</i>	2
<i>Evolutie van aandeel vreemdelingen ten opzichte van de totale bevolking van 2001 tot 2016 (grafiek)</i>	2

Personen van buitenlandse herkomst

Aantal en aandeel personen van buitenlandse herkomst in 2015	3
<i>Aantal en aandeel personen van buitenlandse herkomst, totaal en naar herkomstsgroep</i>	3
<i>Aantal en aandeel personen van buitenlandse herkomst, naar geslacht en leeftijd</i>	3
<i>Aantal en aandeel personen van buitenlandse herkomst, naar nationaliteitshistoriek</i>	4
<i>Evolutie van aandeel personen van buitenlandse herkomst t.o.v. totale bevolking van 2009 tot 2015 (grafiek)</i>	4
<i>Aantal en aandeel personen van buitenlandse herkomst zonder personen van Nederlandse herkomst</i>	4

Migraties van vreemdelingen

Verhuisbewegingen binnen België en van en naar het buitenland van personen met vreemde nationaliteit	5
<i>Verhuisbewegingen binnen België (interne migraties), in de loop van het jaar</i>	5
<i>Verhuisbewegingen van en naar het buitenland (internationale migraties), in de loop van het jaar</i>	5
<i>Saldo van alle verhuisbewegingen, in de loop van het jaar</i>	5
<i>Evolutie van intern en extern migratiesaldo (grafiek)</i>	5

Woonwagenbewoners

Aantal woonwagengezinnen in 2003 en 2011	6
--	---

Inburgering

Instroom nieuwkomers

Aantal meerderjarige nieuwkomers en profiel in 2016	7
<i>Aantal nieuwkomers</i>	7
<i>Profiel van de nieuwkomers</i>	7
<i>Evolutie van het aantal meerderjarige nieuwkomers (grafiek)</i>	8

Aantal inburgeraars dat zich heeft aangemeld bij een onthaalbureau

Aantal meerderjarige personen dat zich in de loop van 2016 voor het eerst heeft aangemeld bij een onthaalbureau	9
---	---

Aantal inburgeraars dat een inburgeringscontract heeft getekend

Aantal meerderjarige personen dat in de loop van 2016 voor het eerst een inburgeringscontract heeft ondertekend	10
---	----

Aantal inburgeraars dat een inburgeringsattest heeft behaald

Aantal meerderjarige personen dat in de loop van 2016 een inburgeringsattest heeft behaald	11
--	----

Tewerkstelling

Werkzaamheidsgraad

Aandeel werkenden in de bevolking van 20 tot en met 64 jaar naar herkomstsgroep in 2015	12
---	----

Loontrekkenden en zelfstandigen

Aandeel loontrekkenden en zelfstandigen bij de werkende personen van 20 tot en met 64 jaar naar herkomstsgroep in 2015	14
--	----

Loontrekkenden naar sector

Aandeel loontrekkenden van 20 tot en met 64 jaar naar sector per herkomstsgroep in 2015	15
---	----

Loontrekkenden naar arbeidsregime en dagloonklasse

Aandeel loontrekkenden van 20 tot en met 64 jaar naar arbeidsregime en dagloonklasse per herkomstsgroep in 2015	17
---	----

Werkloosheidsgraad	19
Aandeel werklozen in de beroepsbevolking (=som van de werkenden en werkzoekenden) van 15 tot en met 64 jaar naar herkomstgroep in 2015	19
Lage werkintensiteit	21
Aandeel personen van 0 tot 59 jaar dat leeft in een gezin met lage werkintensiteit (in %) naar herkomstgroep	21
Niet-werkende werkzoekenden (NWWZ)	22
Aantal NWWZ naar herkomstgroep en aandeel van de herkomstgroepen in het totaal aantal NWWZ in 2015	22
Jobloze schoolverlaters	24
Aantal NWWZ in beroepsinschakelingstijd naar herkomstgroep en aandeel van de verschillende herkomstgroepen in het totaal aantal NWWZ in beroepsinschakelingstijd, in 2015	24
Onderwijs en vorming	
Deelname kleuter- en lageronderwijs	25
Aantal leerlingen in het gewoon kleuter- en lager onderwijs woonachtig in de gemeente naar thuistaal in 2014-2015	25
<i>Leerlingen in het kleuteronderwijs</i>	25
<i>Leerlingen in het lager onderwijs</i>	
Deelname secundair onderwijs	26
Aantal leerlingen in het gewoon secundair onderwijs woonachtig in de gemeente naar thuistaal in 2014-2015	26
<i>Totaal secundair onderwijs</i>	26
<i>Eerste graad</i>	26
<i>Algemeen secundair onderwijs (ASO)</i>	26
<i>Technisch secundair onderwijs (TSO)</i>	26
<i>Kunstsecundair onderwijs (KSO)</i>	27
<i>Beroepssecundair onderwijs (BSO)</i>	27
<i>Onthaalklas voor anderstalige nieuwkomers (OKAN)</i>	27
<i>Deeltijds beroepssecundair onderwijs</i>	27
Schoolse vertraging lager en secundair onderwijs	28
Aantal leerlingen in het gewoon lager en het gewoon secundair onderwijs woonachtig in de gemeente met minstens 2 jaar schoolse vertraging, naar thuistaal in 2014-2015	28
<i>Lager onderwijs</i>	28
<i>Secundair onderwijs</i>	28
Deelname volwassenonderwijs	29
Aantal cursisten in het volwassenenonderwijs woonachtig in de gemeente, naar nationaliteitsgroep in 2014-2015	29
Huisvesting	
Toegang tot sociale huisvesting	30
Aantal huurders en kandidaat-huurders naar nationaliteitsgroep in 2015	30
Welzijn en armoede	
Sociale bijstand	31
Aandeel personen dat een (equivalent) leefloon ontvangt (in %) naar herkomstgroep in 2015	31
Kansarmoede-index van Kind en Gezin	32
Geboorten in kansarme gezinnen naar herkomst van de moeder, gemiddelde van 2013, 2014 en 2015	32
Participatie	
Deelname aan verkiezingen	33
Aantal personen met vreemde nationaliteit dat zich als kiezer heeft ingeschreven bij de gemeenteraadsverkiezingen van 14 oktober 2012 en aandeel van de ingeschreven kiezers t.o.v. het aantal potentiële kiezers, naar nationaliteitsgroep	33

Voorwoord

De Vlaamse samenleving is een diverse samenleving met verschillende nationaliteiten, afkomsten, religies,... Samen met burgers van verschillende herkomst en met respect voor ieders identiteit, geloof en cultuur een gedeelde toekomst en een gedeelde samenleving opbouwen, is de uitdaging waar we voor staan. Gebaseerd op een gemeenschappelijke sokkel van waarden, fundamentele rechten en vrijheden, wil het integratie- en inburgeringsbeleid er voor zorgen dat iedereen op een zelfstandige en evenredige manier kan participeren en ook effectief participeert.

Het integratiebeleid kan pas succesvol zijn wanneer gemeentebesturen dit op lokaal niveau mee vorm geven. Het samenleven vindt immers plaats in een buurt, in een wijk, in een gemeente of stad. Lokale besturen moeten hun integratiebeleid kunnen afstemmen op de specifieke knelpunten en prioriteiten die er in hun gemeente zijn.

Daarom stelt de Vlaamse Overheid de Lokale Inburgerings- en Integratiemonitor ter beschikking. Die geeft de gemeenten een duidelijk zicht op het aantal en de positie van vreemdelingen en personen van buitenlandse herkomst op vlak van tewerkstelling, huisvesting, onderwijs, welzijn, armoede en participatie in hun gemeente. Deze lokale cijfers laten de gemeentebesturen toe om beleidskeuzes te objectiveren of bij te sturen. Het maakt van de Lokale Inburgerings- en Integratiemonitor een waardevol beleidsondersteunend instrument.

Ik wens u veel succes toe bij het uitbouwen van een lokaal en inclusief integratiebeleid en ben ervan overtuigd dat deze monitor u daarbij kan helpen.

Liesbeth Homans

Viceminister-president van de Vlaamse Regering en Vlaams minister van Binnenlands Bestuur,
Inburgering, Wonen, Gelijke Kansen en Armoedebestrijding

Inleiding

Dit is de vijfde editie van de Lokale Inburgerings- en Integratiemonitor (LIIM). Deze monitor werd op vraag van de Vlaamse minister van Inburgering ontwikkeld ter ondersteuning van het integratiebeleid van steden en gemeenten. Het gaat om een set van omgevingsindicatoren die het lokale inburgerings- en integratiegebeuren in kaart brengt om zo de lokale besturen met betrouwbare cijfergegevens te ondersteunen bij de planning en ontwikkeling van hun beleid ter zake.

De LIIM is het resultaat van een samenwerkingsprotocol tussen het Agentschap voor Binnenlands Bestuur (ABB) en de Studiedienst van de Vlaamse Regering (SVR) van het Departement Kanselarij en Bestuur. Bij de keuze van de indicatoren werd vertrokken van een voorbereidend rapport dat in 2009 werd opgesteld in opdracht van de Vlaamse minister van Inburgering. Dat rapport bevatte een uitgebreide lijst van mogelijke indicatoren voor de LIIM. SVR maakte uit deze lijst een selectie van cijferreeksen op basis van hun beschikbaarheid, bruikbaarheid en relevantie. Daarbij stond voorop dat de lokale besturen niet zelf belast zouden worden met het verzamelen van gegevens. Er wordt daarom enkel gewerkt met cijfergegevens die aangeleverd worden vanuit centrale Vlaamse of federale databanken.

Het monitorrapport dat nu voorligt, geeft vooreerst via een aantal demografische indicatoren inzicht in de omvang en de samenstelling van de groep vreemdelingen, personen van buitenlandse herkomst en nieuwkomers. Daarnaast wordt ingegaan op de maatschappelijke positie van de personen van buitenlandse herkomst op het vlak van tewerkstelling, onderwijs, huisvesting, welzijn en armoede en maatschappelijke participatie. Voor de afbakening van deze groep is de huidige nationaliteit van de persoon geen sluitend criterium. Heel wat vreemdelingen hebben namelijk in de loop der jaren de Belgische nationaliteit verworven. De kinderen van deze personen beschikken van bij hun geboorte automatisch over de Belgische nationaliteit. Ook een kind van ouders met een vreemde nationaliteit dat in België geboren wordt, kan onder bepaalde voorwaarden automatisch of na een nationaliteitsverklaring de Belgische nationaliteit verwerven. Bij de operationalisering van de groep personen van buitenlandse herkomst wordt in deze monitor daarom waar mogelijk rekening gehouden met de nationaliteitshistoriek van de persoon zelf en van diens ouders. Dat sluit aan bij de afbakening zoals bepaald in artikel 3 van het Vlaamse Integratie- en Inburgeringsdecreet van 2013. Daarin wordt de doelgroep van het integratiebeleid omschreven als de "personen die legaal en langdurig in België verblijven en die bij hun geboorte niet de Belgische nationaliteit bezaten of van wie minstens één van de ouders bij geboorte niet de Belgische nationaliteit bezat". In de praktijk is het niet bij alle indicatoren mogelijk om de doelgroep op deze manier af te bakenen. Er wordt daarom in een aantal gevallen gewerkt met een 'second best'-operationalisering die rekening houdend met wat momenteel beschikbaar is, bovenstaande operationalisering zo dicht mogelijk benadert. Het is bij de interpretatie van de cijfers dan ook noodzakelijk steeds goed de gebruikte operationalisering voor ogen te houden.

Deze monitor werd opgenomen als een thematisch project op de website van de Studiedienst van de Vlaamse Regering. Voor elke gemeente uit het Vlaamse en Brusselse Hoofdstedelijke Gewest kan op <http://regionalestatistieken.vlaanderen.be/monitor-lokale-inburgering-en-integratie> een digitaal cijferrapport afgeladen worden met daarin de gemeentelijke resultaten op de verschillende indicatoren en een vergelijking van deze resultaten met de score van het Vlaamse of Brusselse Gewest als geheel en de gemiddelde score van een groep vergelijkbare gemeenten. Er wordt daarbij gebruik gemaakt van de zogenaamde VRIND-indeling van gemeenten. Deze is gebaseerd op het Ruimtelijk Structuurplan Vlaanderen en het Strategisch Plan Ruimtelijke Economie. De 308 Vlaamse gemeenten worden daarbij ingedeeld in 9 groepen: 2 grootsteden, 19 gemeenten in de grootstedelijke rand, 13 gemeenten in de stedelijke rand rond Brussel, 11 centrumsteden, 21 structuurondersteunende steden, 20 gemeenten in de regionaal stedelijke rand, 25 kleinstedelijk provinciale gemeenten, 96 gemeenten in het overgangsgebied en 101 gemeenten op het platteland.

Naast dit kant-en-klare cijferrapport per gemeente kan u voor een aantal reeksen van de LIIM ook zelf een rapport maken met cijfers van de door u gewenste gemeenten en groepen van gemeenten. Dat kan via de applicatie 'kernindicatoren' op <http://regionalestatistieken.vlaanderen.be/monitor-lokale-inburgering-en-integratie> waar u kan doorklikken op het domein 'inburgering en integratie'.

Specifiek voor de 2 grootsteden en 11 centrumsteden zijn daarnaast dankzij de 'Stadsmonitor' een aantal extra relevante indicatoren beschikbaar. Het gaat onder meer over de diversiteit van het stadspersoneel en de houding van de inwoners tegenover diversiteit. U kan deze gegevens vinden op <http://www.stedenbeleid.vlaanderen.be>.

De metadatafiches van de in deze LIIM opgenomen cijferreeksen vindt u op <http://regionalestatistieken.vlaanderen.be/metadata-inburgering-en-integratie>. In die fiches vindt u nuttige informatie over onder meer gebruikte definities, kwaliteit van de cijfers, instanties die de cijfers hebben aangemaakt

en methodologische aandachtspunten. U vindt de link naar deze medatdatafiches ook bovenaan elke cijferreeks in deze LIIM bij 'leeswijzer'.

De gegevensverzameling voor deze editie van de LIIM werd afgesloten in februari 2017. De LIIM wordt jaarlijks geactualiseerd met de meest recente beschikbare cijfergegevens. Maar ook de indicatorenset zelf is een dynamisch gegeven. Het valt te verwachten dat in de komende jaren steeds meer cijferreeksen beschikbaar zullen komen en dat de operationalisering van de doelgroep zoals beschreven in het Vlaamse Integratie- en Inburgeringsdecreet bij steeds meer indicatoren steeds beter benaderd zal kunnen worden

Alle opmerkingen en suggesties over deze monitor kan u kwijt via jo.noppe@kb.vlaanderen.be.

Demografie

Vreemdelingen

Aantal en aandeel personen met vreemde nationaliteit (*) in 2016

Bron: ADS, bewerking SVR

Leeswijzer: <http://regionalestatistieken.vlaanderen.be/metadata-inburgering-en-integratie>

Aantal en aandeel vreemdelingen, totaal en naar nationaliteitsgroep

Totaal	Ranst		VRIND. overgangsgebied	Vlaams Gewest
	Aantal	% t.o.v. totaal aantal inwoners	% t.o.v. totaal aantal inwoners	% t.o.v. totaal aantal inwoners
	460	2,4	5,8	8,1

Nationaliteitsgroep	Aantal	% t.o.v. totaal aantal inwoners	% t.o.v. totaal aantal inwoners	% t.o.v. totaal aantal inwoners
Buurlanden	195	1,0	2,8	2,6
Noord- en West-EU15 (zonder buurl.)	13	0,1	0,2	0,3
Zuid-EU15	34	0,2	0,6	0,9
EU13	65	0,3	0,8	1,5
Europa niet-EU	17	0,1	0,2	0,4
Turkije	2	0,0	0,2	0,3
Maghreb	24	0,1	0,2	0,5
Andere landen	110	0,6	0,8	1,7

Aantal en aandeel vreemdelingen met nationaliteit van een van de MOE-landen

MOE-landen	Aantal	% t.o.v. totaal aantal inwoners	% t.o.v. totaal aantal inwoners	% t.o.v. totaal aantal inwoners
	83	0,4	1,2	2,1

Aantal verschillende vreemde nationaliteiten: 68

Top 5 van nationaliteiten

	Ranst	
	Aantal	% t.o.v. totaal aantal inwoners
1. Nederland	163	0,9
2. Polen	35	0,2
3. Duitsland	21	0,1
4. Marokko	19	0,1
5. Afghanistan	18	0,1

	VRIND. overgangsgebied
	% t.o.v. totaal aantal inwoners
1. Nederland	2,5
2. Polen	0,4
3. Italië	0,3
4. Roemenië	0,2
5. Frankrijk	0,2

	Vlaams Gewest
	% t.o.v. totaal aantal inwoners
1. Nederland	2,1
2. Polen	0,6
3. Marokko	0,4
4. Roemenië	0,4
5. Italië	0,4

(*) Vreemde nationaliteit : huidige niet-Belgische nationaliteit

Demografie

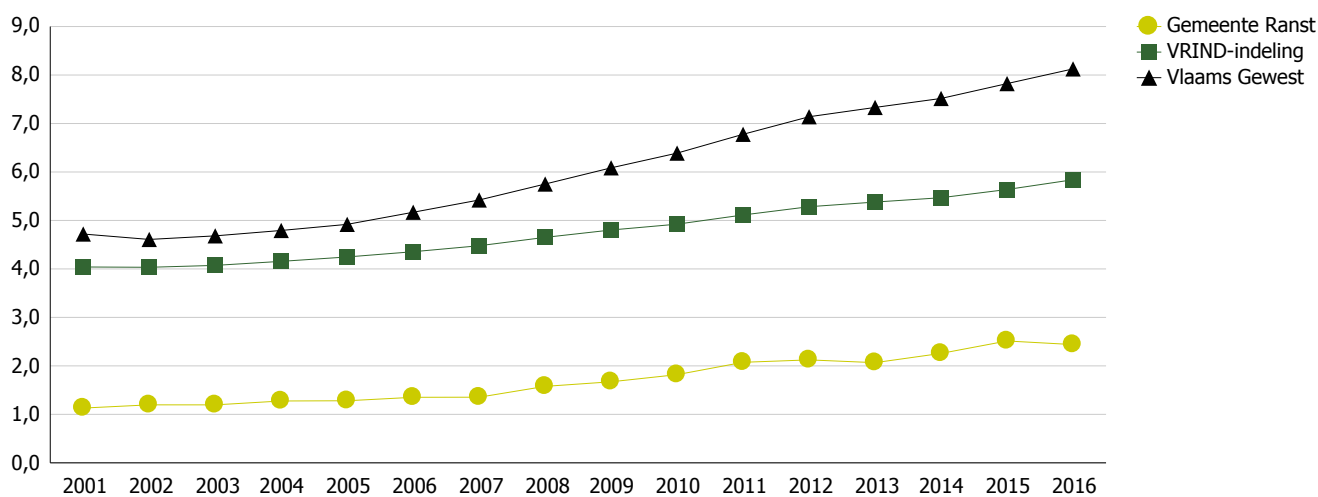
Vreemdelingen (vervolg)

Aantal en aandeel vreemdelingen, naar geslacht en leeftijd

Geslacht	Ranst		VRIND. overgangsgebied	Vlaams Gewest
	Aantal	% t.o.v. totaal aantal inwoners per geslacht	% t.o.v. totaal aantal inwoners per geslacht	% t.o.v. totaal aantal inwoners per geslacht
M	249	2,6	6,0	8,5
V	211	2,3	5,7	7,8

Leeftijd	Aantal	% t.o.v. totaal aantal inwoners per leeftijdsgroep	% t.o.v. totaal aantal inwoners per leeftijdsgroep	% t.o.v. totaal aantal inwoners per leeftijdsgroep
0-5j	30	2,8	6,6	10,1
6-11j	27	2,2	6,1	8,3
12-17j	33	2,8	5,7	7,5
18-24j	40	2,4	5,4	8,8
25-34j	93	4,5	8,3	14,0
35-49j	117	3,3	7,9	10,9
50-64j	84	1,9	4,7	5,6
65-79j	31	1,1	3,9	3,9
80j en ouder	5	0,5	2,6	2,3

Evolutie van aandeel vreemdelingen t.o.v. de totale bevolking van 2001 tot 2016 in %



Demografie

Personen van buitenlandse herkomst

Aantal en aandeel personen van buitenlandse herkomst (*) in 2015

Bron: DWH AM&SB KSZ, bewerking SVR

Leeswijzer: <http://regionalestatistieken.vlaanderen.be/metadata-inburgering-en-integratie>

Aantal en aandeel personen van buitenlandse herkomst, totaal en naar herkomstgroep

Totaal	Ranst		VRIND. overgangsgebied	Vlaams Gewest
	Aantal	% t.o.v. totaal aantal inwoners	% t.o.v. totaal aantal inwoners	% t.o.v. totaal aantal inwoners
	1.713	9,0	14,6	19,7

Herkomstgroepen	Ranst		VRIND. overgangsgebied	Vlaams Gewest
	Aantal	% t.o.v. totaal aantal inwoners	% t.o.v. totaal aantal inwoners	% t.o.v. totaal aantal inwoners
Totaal EU-herkomst	883	4,7	8,4	9,0
- West en Noord-EU15	667	3,5	5,5	5,2
- Zuid-EU15	121	0,6	1,8	2,0
- EU13	95	0,5	1,1	1,8
Totaal niet-EU-herkomst	830	4,4	6,2	10,7
- Europa niet-EU	225	1,2	0,9	1,5
- Turkije en Maghreb	136	0,7	2,9	5,1
- Andere landen	469	2,5	2,5	4,2

Aantal en aandeel personen van buitenlandse herkomst, naar geslacht en leeftijd

Geslacht	Ranst		VRIND. overgangsgebied	Vlaams Gewest
	Aantal	% t.o.v. totaal aantal inwoners per geslacht	% t.o.v. totaal aantal inwoners per geslacht	% t.o.v. totaal aantal inwoners per geslacht
M	940	9,8	14,7	20,1
V	773	8,2	14,6	19,3

Leeftijd	Aantal	% t.o.v. totaal aantal inwoner per leeftijdsgroep	% t.o.v. totaal aantal inwoner per leeftijdsgroep	% t.o.v. totaal aantal inwoner per leeftijdsgroep
0-5 jaar	172	16,0	25,6	35,6
6-11 jaar	203	16,9	25,1	33,2
12-17 jaar	171	13,9	22,0	28,7
18-24 jaar	207	11,9	18,3	25,0
25-34 jaar	312	14,9	19,5	27,5
35-49 jaar	389	10,7	16,2	22,0
50-64 jaar	192	4,4	9,0	11,4
65-79 jaar	60	2,2	6,2	6,8
80 jaar en ouder	7	0,7	3,5	3,4

(*) Buitenlandse herkomst: huidige of eerste nationaliteit van persoon zelf is niet-Belgisch of eerste nationaliteit van vader of moeder is niet-Belgisch.

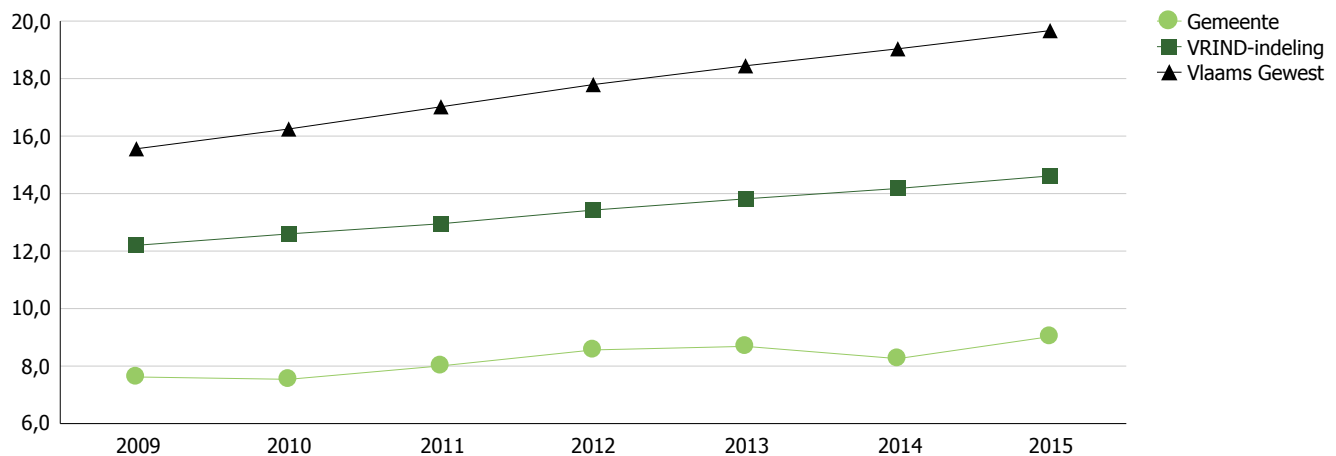
Demografie

Personen van buitenlandse herkomst (vervolg)

Aantal en aandeel personen van buitenlandse herkomst, naar nationaliteitshistoriek

Nationaliteitshistoriek	Ranst		VRIND. overgangsgebied	Vlaams Gewest
	Aantal	% t.o.v. totaal aantal inwoners	% t.o.v. totaal aantal inwoners	% t.o.v. totaal aantal inwoners
Niet-Belgen	761	4,0	5,8	8,0
Belgen geboren als niet-Belg	347	1,8	4,1	6,0
Belgen geboren als Belg	605	3,2	4,8	5,7

Evolutie van aandeel personen van buitenlandse herkomst ten opzichte van de totale bevolking van 2009 tot 2015 in %



Aantal en aandeel personen van buitenlandse herkomst zonder personen van Nederlandse herkomst in 2015 (*)

Buitenlandse herkomst zonder NL	Ranst		VRIND. overgangsgebied	Vlaams Gewest
	Aantal	% t.o.v. totaal aantal inwoners	% t.o.v. totaal aantal inwoners	% t.o.v. totaal aantal inwoners
	1.242	6,5	10,6	16,3

(*) Personen van buitenlandse herkomst volgens de definitie van artikel 1, 4° van het BVR van 26/10/2012 tot uitvoering van diverse bepalingen van het decreet van 28 april 1998 betreffende het Vlaams integratiebeleid.

Demografie

Migraties van vreemdelingen

Verhuisbewegingen binnen België en van en naar het buitenland van personen met vreemde nationaliteit (*)

Bron: ADS, bewerking SVR

Leeswijzer: <http://regionalestatistieken.vlaanderen.be/metadata-inburgering-en-integratie>

Verhuisbewegingen binnen België (interne migraties)¹, in de loop van het jaar

	Ranst													
	2003	2004	2005	2006	2007	2008	2009	2010	2011	2012	2013	2014	2015	
Interne inwijking	24	17	27	28	45	52	38	48	39	65	66	81	92	
Interne uitwijking	17	30	20	38	31	101	71	123	128	132	134	179	287	
Saldo interne migraties	7	-13	7	-10	14	-49	-33	-75	-89	-67	-68	-98	-195	

Verhuisbewegingen van en naar het buitenland (internationale migraties), in de loop van het jaar

		Ranst													
		2003	2004	2005	2006	2007	2008	2009	2010	2011	2012	2013	2014	2015	
Internationale inwijking	vanuit buitenland	17	16	22	22	25	37	31	19	22	36	44	48	31	
	vanuit wachtregister ²						7	9	65	72	51	78	119	178	
	herinschrijving ³	0	0	4	2	4	1	2	2	0	2	0	6	6	
	totaal⁵	17	16	26	24	29	45	42	86	94	89	122	173	215	
Internationale uitwijking	naar buitenland	6	4	7	17	11	5	4	9	2	5	11	10	19	
	naar wachtregister ⁴								2			1	4	5	
	ambtshalve geschrapt ³	0	6	11	3	5	28	5	5	3	13	8	9	8	
	totaal⁵	6	10	18	20	16	33	9	16	5	18	20	23	32	
Saldo internationale migraties		11	6	8	4	13	12	33	70	89	71	102	150	183	

Saldo van alle verhuisbewegingen, in de loop van het jaar

	Ranst													
	2003	2004	2005	2006	2007	2008	2009	2010	2011	2012	2013	2014	2015	
Totaal migratiesaldo	18	-7	15	-6	27	-37	0	-5	0	4	34	52	-12	

¹Gemeentegrensoverschrijdende in- en uitwijkingen binnen België.

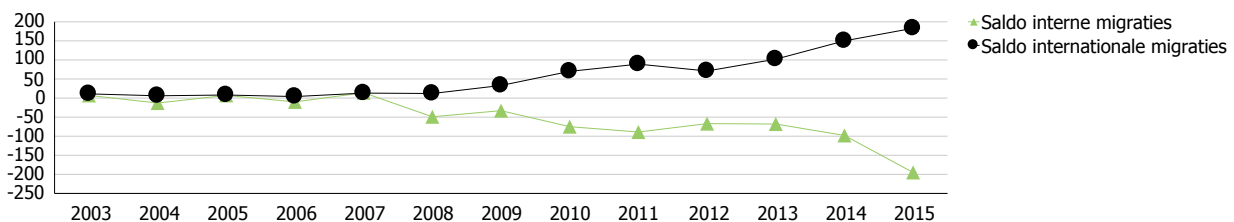
²ADS gebruikt de term "veranderd van register (binnen)". Vóór 2010 werd er geen opsplitsing gemaakt tussen "veranderd van register (binnen)" en "veranderd van register (buiten)" maar werd het saldo van beide bewegingen opgenomen als "veranderd van register" bij internationale inwijkingen.

³Vanaf 2010 wordt ambtshalve schrapping en herinschrijving enkel genoteerd als beide gebeurtenissen niet in hetzelfde kalenderjaar vallen.

⁴ADS gebruikt de term "veranderd van register (buiten)". Vóór 2010 werd er geen opsplitsing gemaakt tussen "veranderd van register (binnen)" en "veranderd van register (buiten)" maar werd het saldo van beide bewegingen opgenomen als "veranderd van register" bij internationale inwijkingen.

⁵Cijfers vóór 2010 zijn niet perfect vergelijkbaar met cijfers vanaf 2010 ten gevolge van wijzigingen in de definities (zie voetnoten 2, 3 en 4).

Evolutie van intern en extern migratiesaldo voor Ranst



(*) Vreemde nationaliteit : huidige niet-Belgische nationaliteit

Demografie

Woonwagengezinnen

Aantal woonwagengezinnen (*) in 2003 en 2011

Bron: Kruispunt Migratie-Integratie

Leeswijzer: <http://regionalestatistieken.vlaanderen.be/metadata-inburgering-en-integratie>

	Ranst	Gemiddelde van VRIND. overgangsgebied	Totaal Vlaams Gewest
2003	0 tot 5	0 tot 5	774
2011	0 tot 5	0 tot 5	877

(*) Woonwagengezinnen = gezinnen die op moment van de telling daadwerkelijk in een woonwagen wonen.

Inburgering

Instroom nieuwkomers

Aantal meerderjarige nieuwkomers (*) en profiel in 2016

Bron: ABB - Kruispuntbank Inburgering

Leeswijzer: <http://regionalestatistieken.vlaanderen.be/metadata-inburgering-en-integratie>

Aantal nieuwkomers

Totaal	Ranst	Gemiddelde VRIND. overgangsgebied	Totaal Vlaams Gewest
	244	85	52.025

Profiel van de nieuwkomers

Geslacht	Ranst		Gemiddelde VRIND. overgangsgebied	Totaal Vlaams Gewest
	Aantal	% t.o.v. totaal aantal nieuwkomers	% t.o.v. totaal aantal nieuwkomers	% t.o.v. totaal aantal nieuwkomers
M	195	79,9	59,7	56,7
V	49	20,1	40,3	43,3

Leeftijd	Aantal	% t.o.v. totaal aantal nieuwkomers	% t.o.v. totaal aantal nieuwkomers	% t.o.v. totaal aantal nieuwkomers
18-34 jaar	184	75,4	62,3	66,5
35-49 jaar	44	18,0	27,8	25,5
50-64 jaar	15	6,1	7,8	6,5
65+	1	0,4	2,1	1,5

Nationaliteitsgroep	Aantal	% t.o.v. totaal aantal nieuwkomers	% t.o.v. totaal aantal nieuwkomers	% t.o.v. totaal aantal nieuwkomers
Nederlander	3	1,2	12,1	10,3
EU+ zonder NL	7	2,9	22,0	31,1
Derdelander	221	90,6	63,7	56,9
Onbepaald	13	5,3	2,1	1,6

Statuut	Aantal	% t.o.v. totaal aantal nieuwkomers	% t.o.v. totaal aantal nieuwkomers	% t.o.v. totaal aantal nieuwkomers
Arbeidsmigrant	5	2,0	20,7	23,6
Europees onderdaan waarvan reden van migratie onbekend	3	1,2	9,1	12,3
Gezinshereniger	10	4,1	19,0	21,6
Student EU+	1	0,4	0,2	3,3
Asielzoeker, erkend vluchteling, subsidiaire bescherming	217	88,9	38,5	21,7
Beschikker voldoende bestaansmiddelen EU+	0	0,0	5,6	3,8
Onbepaald	6	2,5	2,5	5,3
Overige	2	0,8	4,4	8,4

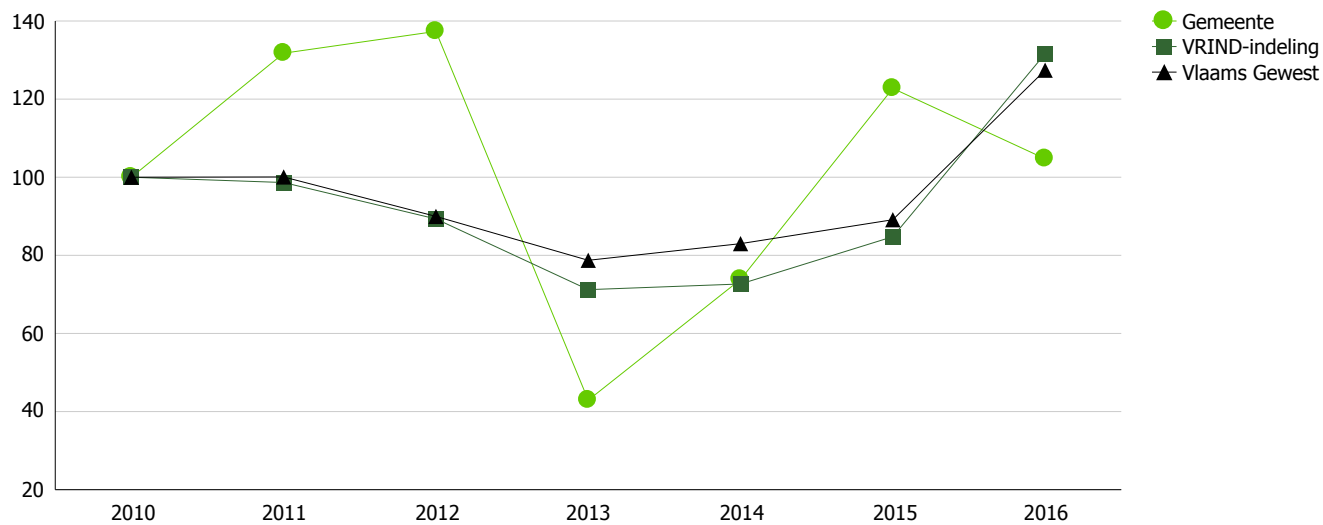
Doelgroep	Aantal	% t.o.v. totaal aantal nieuwkomers	% t.o.v. totaal aantal nieuwkomers	% t.o.v. totaal aantal nieuwkomers
Verplicht	34	13,9	18,2	20,6
Rechthebbend	210	86,1	79,5	75,2
Onbepaald	0	0,0	2,2	4,2

(*) Nieuwkomers = personen die zich recentelijk, voor het eerst en voor lange duur (meer dan 3 maanden) in Vlaanderen komen vestigen.

Inburgering

Instroom nieuwkomers (vervolg)

Evolutie van het aantal meerderjarige nieuwkomers (2010=100)



Inburgering

Aantal inburgeraars dat zich heeft aangemeld bij een onthaalbureau

Aantal meerderjarige personen dat zich in de loop van 2016 voor het eerst heeft aangemeld bij een onthaalbureau (*)

Bron: ABB - Kruispuntbank Inburgering

Leeswijzer: <http://regionalestatistieken.vlaanderen.be/metadata-inburgering-en-integratie>

Totaal	Ranst	Gemiddelde VRIND. overgangsgebied	Totaal Vlaams Gewest
	139	36	24.755

Nationaliteitsgroep	Ranst		VRIND. overgangsgebied	Vlaams Gewest
	Aantal	% t.o.v. totaal aantal aanmelders	% t.ov. totaal aantal aanmelders	% t.o.v. totaal aantal aanmelders
Nederlander	0	0,0	0,6	1,0
EU+ zonder NL	4	2,9	12,3	17,4
Derdelander	132	95,0	85,3	79,3
Onbepaald	3	2,2	1,8	2,2

Doelgroep	Aantal	% t.o.v. totaal aantal aanmelders	% t.o.v. totaal aantal aanmelders	% t.o.v. totaal aantal aanmelders
Verplicht	15	10,8	39,5	50,4
Rechthebbend	114	82,0	58,5	47,5
Onbepaald	10	7,2	2,1	2,1

(*) Niet alle nieuwkomers zijn verplicht om een inburgeringstraject te volgen. Zie leeswijzer voor meer informatie.

Inburgering

Aantal inburgeraars dat een inburgeringscontract heeft getekend

Aantal meerderjarige personen dat in de loop van 2016 voor het eerst een inburgeringscontract heeft ondertekend (*)

Bron: ABB - Kruispuntbank Inburgering

Leeswijzer: <http://regionalestatistieken.vlaanderen.be/metadata-inburgering-en-integratie>

Totaal	Ranst	Gemiddelde VRIND. overgangsgebied	Totaal Vlaams Gewest
	118	31	21.867

Nationaliteitsgroep	Ranst		VRIND. overgangsgebied	Vlaams Gewest
	Aantal	% t.o.v. totaal aantal ondertekenaars	% t.o.v. totaal aantal ondertekenaars	% t.o.v. totaal aantal ondertekenaars
Nederlander	0	0,0	0,2	0,4
EU+ zonder NL	1	0,8	10,8	15,2
Derdelander	114	96,6	86,9	82,1
Onbepaald	3	2,5	2,1	2,3

Doelgroep	Aantal	% t.o.v. totaal aantal ondertekenaars	% t.o.v. totaal aantal ondertekenaars	% t.o.v. totaal aantal ondertekenaars
Verplicht	10	8,5	39,2	52,2
Rechthebbend	108	91,5	60,8	47,8

(*) Niet alle nieuwkomers zijn verplicht om een inburgeringstraject te volgen. Zie leeswijzer voor meer informatie.

Inburgering

Aantal inburgeraars dat een inburgeringsattest heeft behaald

Aantal meerderjarige personen dat in de loop van 2016 een inburgeringsattest heeft behaald (*)

Bron: ABB - Kruispuntbank Inburgering

Leeswijzer: <http://regionalestatistieken.vlaanderen.be/metadata-inburgering-en-integratie>

Totaal	Ranst	Gemiddelde VRIND.overgangsgebied	Totaal Vlaams Gewest
	19	15	12.424

Nationaliteitsgroep	Ranst		VRIND.overgangsgebied	Vlaams Gewest
	Aantal	% t.o.v. totaal aantal attest behaalders	% t.o.v. totaal aantal attest behaalders	% t.o.v. totaal aantal attest behaalders
Nederlander	0	0,0	0,9	0,6
EU+ zonder NL	1	5,3	22,1	23,7
Derdelander	17	89,5	73,8	72,8
Onbepaald	1	5,3	3,3	2,9

Doelgroep	Aantal	% t.o.v. totaal aantal attest behaalders	% t.o.v. totaal aantal attest behaalders	% t.o.v. totaal aantal attest behaalders
Verplicht	11	57,9	50,0	51,7
Rechthebbend	8	42,1	46,0	44,2
Onbepaald	0	0,0	4,0	4,2

(*) Niet alle nieuwkomers zijn verplicht om een inburgeringstraject te volgen. Zie leeswijzer voor meer informatie

Tewerkstelling

Werkzaamheidsgraad

Aandeel werkenden in de bevolking van 20 tot en met 64 jaar (in %) naar herkomstgroep (*) in 2015

Bron: Datawarehouse AM&SB, KSZ, bewerking SVR

Leeswijzer: <http://regionalestatistieken.vlaanderen.be/metadata-inburgering-en-integratie>

Totaal	Ranst	VRIND.overgangsgebied	Vlaams Gewest
België	75,1	74,3	74,3
Totaal EU	73,2	58,8	59,3
- West- en Noord-EU15	75,3	54,6	56,0
- Zuid-EU15	64,9	66,5	63,5
- EU13	71,0	64,7	63,0
Totaal niet-EU	32,3	52,7	50,2
- Europa niet-EU	21,1	51,0	49,5
- Turkije en Magreb	58,2	52,6	50,5
- Andere landen	30,5	53,3	50,2

Mannen	Ranst	VRIND.overgangsgebied	Vlaams Gewest
België	78,0	78,0	77,4
Totaal EU	77,7	62,0	62,1
- West- en Noord-EU15	79,5	57,9	59,0
- Zuid-EU15	76,3	68,8	65,9
- EU13	68,6	69,0	66,0
Totaal niet-EU	26,8	60,4	58,0
- Europa niet-EU	18,8	57,0	55,0
- Turkije en Magreb	66,7	63,5	62,0
- Andere landen	19,8	57,1	54,2

Vrouwen	Ranst	VRIND.overgangsgebied	Vlaams Gewest
België	72,1	70,5	71,1
Totaal EU	68,4	55,5	56,3
- West- en Noord-EU15	70,6	51,3	52,9
- Zuid-EU15	52,8	63,9	60,9
- EU13	73,5	61,0	60,1
Totaal niet-EU	39,3	46,0	42,6
- Europa niet-EU	23,4	46,4	45,0
- Turkije en Magreb	47,1	41,2	38,2
- Andere landen	45,0	50,7	46,5

(*) Op basis van huidige en eerste nationaliteit van de persoon zelf en eerste nationaliteit van de ouders.

Tewerkstelling

Werkzaamheidsgraad (vervolg)

20 tot en met 24 jaar	Ranst	VRIND.overgangsgebied	Vlaams Gewest
België	47,9	47,9	49,4
Totaal EU	59,0	42,5	41,2
- West- en Noord-EU15	56,1	39,2	39,0
- Zuid-EU15	54,5	48,3	43,4
- EU13	77,8	48,3	44,6
Totaal niet-EU	11,2	34,7	33,8
- Europa niet-EU	nb	30,5	31,8
- Turkije en Magreb	nb	41,1	39,0
- Andere landen	11,9	29,5	28,9

50 tot en met 64 jaar	Ranst	VRIND.overgangsgebied	Vlaams Gewest
België	64,4	61,5	61,7
Totaal EU	66,4	47,0	48,8
- West- en Noord-EU15	70,2	45,1	46,7
- Zuid-EU15	57,1	50,7	51,2
- EU13	44,4	53,7	55,0
Totaal niet-EU	43,1	40,6	39,4
- Europa niet-EU	37,5	48,0	44,5
- Turkije en Magreb	40,0	29,6	29,5
- Andere landen	46,9	50,5	49,7

Tewerkstelling

Loontrekkenden en zelfstandigen

Aandeel loontrekkenden en zelfstandigen bij de werkende personen van 20 tot en met 64 jaar (in %) naar herkomstgroep (*) in 2015

Bron: Datawarehouse AM&SB, KSZ, bewerking SVR

Leeswijzer: <http://regionalestatistieken.vlaanderen.be/metadata-inburgering-en-integratie>

Loontrekkenden	Ranst	VRIND. overgangsgebied	Vlaams Gewest
België	81,4	83,8	83,6
Totaal EU	76,8	79,9	81,6
- West- en Noord-EU15	76,6	76,8	79,7
- Zuid-EU15	87,5	85,8	86,1
- EU13	67,3	82,2	81,1
Totaal niet-EU	80,4	84,5	86,5
- Europa niet-EU	89,3	85,7	88,7
- Turkije en Magreb	73,9	86,1	87,6
- Andere landen	80,9	82,2	84,5

Zelfstandigen	Ranst	VRIND. overgangsgebied	Vlaams Gewest
België	18,6	16,2	16,4
Totaal EU	23,2	20,1	18,4
- West- en Noord-EU15	23,4	23,2	20,3
- Zuid-EU15	12,5	14,2	13,9
- EU13	32,7	17,8	18,9
Totaal niet-EU	19,6	15,5	13,5
- Europa niet-EU	nb	14,3	11,3
- Turkije en Magreb	26,1	13,9	12,4
- Andere landen	19,1	17,8	15,5

(*) Op basis van huidige en eerste nationaliteit van de persoon zelf en eerste nationaliteit van de ouders.

Tewerkstelling

Loontrekkenden naar sector

Aandeel loontrekkenden van 20 tot en met 64 jaar naar sector (in %) per herkomstgroep (*) in 2015

Bron: Datawarehouse AM&SB, KSZ, bewerking SVR

Leeswijzer: <http://regionalestatistieken.vlaanderen.be/metadata-inburgering-en-integratie>

Primaire sector	Ranst	VRIND.overgangsgebied	Vlaams Gewest
België	0,2	0,2	0,3
Totaal EU	nb	1,0	1,2
- West- en Noord-EU15	nb	0,3	0,4
- Zuid-EU15	nb	0,7	0,8
- EU13	nb	3,5	3,5
Totaal niet-EU	4,4	0,5	0,8
- Europa niet-EU	nb	0,5	0,5
- Turkije en Magreb	nb	0,4	0,7
- Andere landen	7,9	0,8	1,0

Secundaire sector	Ranst	VRIND.overgangsgebied	Vlaams Gewest
België	21,1	21,7	20,8
Totaal EU	18,4	21,7	20,6
- West- en Noord-EU15	18,3	20,0	19,0
- Zuid-EU15	21,4	23,4	21,3
- EU13	15,2	24,4	23,5
Totaal niet-EU	10,4	20,8	18,6
- Europa niet-EU	nb	17,8	17,7
- Turkije en Magreb	14,7	28,6	24,4
- Andere landen	10,5	12,4	11,9

Tertiaire sector	Ranst	VRIND.overgangsgebied	Vlaams Gewest
België	42,2	41,7	40,3
Totaal EU	53,4	53,5	53,6
- West- en Noord-EU15	53,0	52,8	51,5
- Zuid-EU15	50,0	54,0	54,6
- EU13	60,6	54,8	56,9
Totaal niet-EU	61,5	54,0	54,7
- Europa niet-EU	68,0	56,9	55,6
- Turkije en Magreb	70,6	50,8	52,7
- Andere landen	55,3	56,8	56,7

(*) Op basis van huidige en eerste nationaliteit van de persoon zelf en eerste nationaliteit van de ouders.

Tewerkstelling

Loontrekkenden naar sector (vervolg)

Quartaire sector	Ranst	VRIND.overgangsgebied	Vlaams Gewest
België	36,6	36,4	38,5
Totaal EU	27,9	23,9	24,6
- West- en Noord-EU15	28,3	26,9	29,2
- Zuid-EU15	28,6	21,9	23,3
- EU13	24,2	17,2	16,2
Totaal niet-EU	23,7	24,7	25,9
- Europa niet-EU	28,0	24,9	26,2
- Turkije en Magreb	14,7	20,2	22,2
- Andere landen	26,3	30,1	30,4

Tewerkstelling

Loontrekkenden naar arbeidsregime en dagloonklasse

Aandeel loontrekkenden van 20 tot en met 64 jaar naar arbeidsregime en dagloonklasse (in %) per herkomstgroep (*) in 2015

Bron: Datawarehouse AM&SB, KSZ, bewerking SVR

Leeswijzer: <http://regionalestatistieken.vlaanderen.be/metadata-inburgering-en-integratie>

Voltijds arbeidsregime	Ranst	VRIND.overgangsgebied	Vlaams Gewest
België	61,9	63,2	63,7
Totaal EU	61,9	61,0	60,8
- West- en Noord-EU15	63,9	61,3	62,2
- Zuid-EU15	57,1	62,2	63,3
- EU13	54,5	58,3	55,2
Totaal niet-EU	51,1	58,6	58,9
- Europa niet-EU	52,0	56,5	57,7
- Turkije en Magreb	70,6	62,0	61,2
- Andere landen	42,1	55,2	56,6

Deeltijds arbeidsregime	Ranst	VRIND.overgangsgebied	Vlaams Gewest
België	36,5	34,9	34,2
Totaal EU	34,4	34,1	33,6
- West- en Noord-EU15	32,9	34,2	32,9
- Zuid-EU15	38,1	32,7	31,7
- EU13	39,4	36,1	37,0
Totaal niet-EU	37,8	34,1	32,9
- Europa niet-EU	44,0	38,3	35,8
- Turkije en Magreb	17,6	29,1	30,1
- Andere landen	44,7	38,5	35,2

Speciaal arbeidsregime	Ranst	VRIND.overgangsgebied	Vlaams Gewest
België	1,6	2,0	2,1
Totaal EU	3,7	4,8	5,6
- West- en Noord-EU15	3,2	4,5	4,9
- Zuid-EU15	nb	5,1	5,0
- EU13	nb	5,6	7,9
Totaal niet-EU	11,1	7,4	8,1
- Europa niet-EU	nb	5,2	6,5
- Turkije en Magreb	11,8	8,9	8,6
- Andere landen	13,2	6,3	8,2

(*) Op basis van huidige en eerste nationaliteit van de persoon zelf en eerste nationaliteit van de ouders.

Tewerkstelling

Loontrekkenden naar arbeidsregime en dagloonklasse (vervolg)

Dagloon tussen 0 en 100 euro	Ranst	VRIND.overgangsgebied	Vlaams Gewest
België	16,7	18,5	20,0
Totaal EU	24,9	34,7	38,8
- West- en Noord-EU15	19,1	29,1	30,9
- Zuid-EU15	36,6	35,2	36,7
- EU13	48,5	51,7	57,5
Totaal niet-EU	46,6	44,3	50,0
- Europa niet-EU	41,7	49,1	55,0
- Turkije en Magreb	30,3	38,3	43,3
- Andere landen	55,4	49,5	56,0

Dagloon tussen 100 en 150 euro	Ranst	VRIND.overgangsgebied	Vlaams Gewest
België	40,7	44,0	45,0
Totaal EU	43,9	42,2	41,6
- West- en Noord-EU15	45,1	41,5	43,0
- Zuid-EU15	43,9	46,6	45,5
- EU13	36,4	37,7	34,6
Totaal niet-EU	36,6	43,7	40,1
- Europa niet-EU	29,2	38,9	35,9
- Turkije en Magreb	51,5	51,0	47,0
- Andere landen	32,4	36,8	33,6

Dagloon hoger dan 150 euro	Ranst	VRIND.overgangsgebied	Vlaams Gewest
België	42,7	37,5	35,0
Totaal EU	31,1	23,1	19,6
- West- en Noord-EU15	35,8	29,4	26,1
- Zuid-EU15	19,5	18,3	17,8
- EU13	15,2	10,6	7,9
Totaal niet-EU	16,8	12,1	9,9
- Europa niet-EU	29,2	12,0	9,1
- Turkije en Magreb	18,2	10,7	9,7
- Andere landen	12,2	13,7	10,4

Tewerkstelling

Werkloosheidsgraad

Aandeel werklozen in de beroepsbevolking (=som van de werkenden en werkzoekenden) van 15 tot en met 64 jaar naar herkomstgroep (*) in 2015

Bron: Datawarehouse AM&SB, KSZ, bewerking SVR

Leeswijzer: <http://regionalestatistieken.vlaanderen.be/metadata-inburgering-en-integratie>

Totaal	Ranst	VRIND.overgangsgebied	Vlaams Gewest
België	3,6	3,7	4,0
Totaal EU	4,4	6,8	7,5
- West- en Noord-EU15	3,6	6,9	7,7
- Zuid-EU15	9,3	7,2	8,2
- EU13	nb	5,7	6,3
Totaal niet-EU	12,2	12,2	14,8
- Europa niet-EU	12,1	13,3	15,6
- Turkije en Magreb	16,1	14,1	16,4
- Andere landen	10,2	9,4	12,6

Mannen	Ranst	VRIND.overgangsgebied	Vlaams Gewest
België	3,3	3,3	3,8
Totaal EU	4,0	6,2	7,2
- West- en Noord-EU15	2,4	6,2	7,2
- Zuid-EU15	nb	6,8	8,2
- EU13	nb	5,1	6,1
Totaal niet-EU	12,0	11,8	14,8
- Europa niet-EU	nb	15,0	16,4
- Turkije en Magreb	nb	12,5	15,4
- Andere landen	14,0	9,5	13,5

Vrouwen	Ranst	VRIND.overgangsgebied	Vlaams Gewest
België	3,8	4,1	4,3
Totaal EU	4,9	7,4	7,8
- West- en Noord-EU15	5,1	7,7	8,2
- Zuid-EU15	nb	7,6	8,1
- EU13	nb	6,3	6,6
Totaal niet-EU	12,4	12,5	14,8
- Europa niet-EU	nb	11,7	14,7
- Turkije en Magreb	26,1	16,5	18,2
- Andere landen	7,7	9,3	11,6

(*) Op basis van huidige en eerste nationaliteit van de persoon zelf en eerste nationaliteit van de ouders.

Tewerkstelling

Werkloosheidsgraad (vervolg)

15 tot en met 24 jaar	Ranst	VRIND.overgangsgebied	Vlaams Gewest
België	5,0	5,5	5,9
Totaal EU	nb	7,6	8,3
- West- en Noord-EU15	nb	7,6	8,4
- Zuid-EU15	nb	9,2	9,4
- EU13	nb	4,8	6,7
Totaal niet-EU	nb	13,4	14,7
- Europa niet-EU	nb	19,2	16,3
- Turkije en Magreb	nb	16,0	17,1
- Andere landen	nb	7,0	10,3

50 tot en met 64 jaar	Ranst	VRIND.overgangsgebied	Vlaams Gewest
België	4,8	4,9	5,2
Totaal EU	5,3	8,9	9,5
- West- en Noord-EU15	nb	8,5	9,1
- Zuid-EU15	nb	9,6	11,0
- EU13	nb	9,6	9,0
Totaal niet-EU	nb	15,2	20,6
- Europa niet-EU	nb	14,3	19,5
- Turkije en Magreb	nb	20,4	26,1
- Andere landen	nb	11,5	16,2

Tewerkstelling

Lage werkintensiteit

Aandeel personen van 0 tot 59 jaar dat leeft in een gezin met lage werkintensiteit (in %) naar herkomstgroep (*) in 2015

Bron: Datawarehouse AM&SB, KSZ, bewerking SVR

Leeswijzer: <http://regionalestatistieken.vlaanderen.be/metadata-inburgering-en-integratie>

Herkomstgroep	Ranst	VRIND. overgangsgebied	Vlaams Gewest
België	7,0	8,8	9,5
Totaal EU	8,5	22,3	22,6
- West- en Noord-EU15	9,2	26,4	26,0
- Zuid-EU15	3,5	15,3	19,0
- EU13	9,8	15,2	17,8
Totaal niet-EU	15,4	23,2	27,5
- Europa niet-EU	14,0	27,9	31,1
- Turkije en Magreb	12,1	23,9	26,9
- Andere landen	17,0	20,8	26,9

(*) Op basis van huidige en eerste nationaliteit van de persoon zelf en eerste nationaliteit van de ouders.

Tewerkstelling

Niet-werkende werkzoekenden (NWWZ)

Aantal NWWZ naar herkomstgroep (*) en aandeel van de herkomstgroepen in het totaal aantal NWWZ in 2015

Bron: VDAB, bewerking SVR

Leeswijzer: <http://regionalestatistieken.vlaanderen.be/metadata-inburgering-en-integratie>

Totaal NWWZ	Ranst		VRIND.overgangsgebied	Vlaams Gewest
	Aantal	% t.o.v. totale groep	% t.o.v. totale groep	% t.o.v. totale groep
België	406	84,8	76,5	63,7
West- en Noord-EU15	13	2,7	5,0	4,9
Zuid-EU15	6	1,3	2,3	2,5
EU13	4	0,8	1,9	3,4
Europa niet-EU	9	1,9	1,9	3,2
Turkije en Maghreb	12	2,5	6,4	11,4
Andere landen	29	6,1	6,0	10,9
Totaal	479	100	100	100

Jongere NWWZ	Ranst		VRIND.overgangsgebied	Vlaams Gewest
	Aantal	% t.o.v. totale groep	% t.o.v. totale groep	% t.o.v. totale groep
België	99	92,1	84,7	73,7
West- en Noord-EU15	1	0,5	2,5	2,7
Zuid-EU15	0	0,0	0,9	1,1
EU13	0	0,2	1,4	3,0
Europa niet-EU	1	1,3	2,1	3,2
Turkije en Magreb	2	2,0	4,5	8,7
Andere landen	4	3,8	3,8	7,5
Totaal	108	100	100	100

Oudere NWWZ	Ranst		VRIND.overgangsgebied	Vlaams Gewest
	Aantal	% t.o.v. totale groep	% t.o.v. totale groep	% t.o.v. totale groep
België	154	93,5	85,4	76,5
West- en Noord-EU15	3	1,7	5,1	5,0
Zuid-EU15	3	1,7	2,3	2,8
EU13	2	1,1	1,0	1,8
Europa niet-EU	0	0,0	0,9	2,0
Turkije en Magreb	2	1,1	2,6	6,0
Andere landen	2	1,1	2,6	6,0
Totaal	165	100	100	100

(*) Op basis van huidige en eerste nationaliteit van de persoon zelf. Met de huidige en eerste nationaliteit van de ouders wordt geen rekening gehouden.

Tewerkstelling

Niet-werkende werkzoekenden (NWWZ) (vervolg)

Laagopgeleide NWWZ	Ranst		VRIND. overgangsgebied	Vlaams Gewest
	Aantal	% t.o.v. totale groep	% t.o.v. totale groep	% t.o.v. totale groep
België	140	82,7	73,7	60,0
West- en Noord-EU15	4	2,3	4,6	4,4
Zuid-EU15	3	1,8	3,1	3,0
EU13	2	1,0	2,0	3,7
Europa niet-EU	4	2,1	2,3	3,4
Turkije en Magreb	5	2,9	8,3	14,4
Andere landen	12	7,2	5,9	11,2
Totaal	170	100	100	100

Langdurige NWWZ	Ranst		VRIND. overgangsgebied	Vlaams Gewest
	Aantal	% t.o.v. totale groep	% t.o.v. totale groep	% t.o.v. totale groep
België	177	84,6	78,0	63,7
West- en Noord-EU15	5	2,2	4,9	4,7
Zuid-EU15	4	1,8	2,1	2,4
EU13	2	1,2	1,5	2,7
Europa niet-EU	2	1,2	2,0	3,4
Turkije en Magreb	7	3,5	6,0	12,0
Andere landen	12	5,5	5,5	11,0
Totaal	209	100	100	100

Zeer langdurige NWWZ	Ranst		VRIND. overgangsgebied	Vlaams Gewest
	Aantal	% t.o.v. totale groep	% t.o.v. totale groep	% t.o.v. totale groep
België	108	87,9	81,4	67,1
West- en Noord-EU15	2	1,8	4,7	4,4
Zuid-EU15	2	1,6	2,0	2,3
EU13	0	0,0	1,0	1,9
Europa niet-EU	1	1,0	1,7	3,2
Turkije en Magreb	3	2,6	4,9	11,4
Andere landen	6	5,1	4,4	9,7
Totaal	123	100,00000008	100	100

Tewerkstelling

Jobloze schoolverlaters

Aantal NWWZ in beroepsinschakelingstijd naar herkomstgroep (*) en aandeel van de verschillende herkomstgroepen in het totaal aantal NWWZ in beroepsinschakelingstijd, in 2015

Bron: VDAB, bewerking SVR

Leeswijzer: <http://regionalestatistieken.vlaanderen.be/metadata-inburgering-en-integratie>

Herkomstgroep	Ranst		VRIND. overgangsgebied	Vlaams Gewest
	Aantal	% t.o.v. totale groep	% t.o.v. totale groep	% t.o.v. totale groep
België	160	87,0	66,6	57,4
West- en Noord-EU15	8	4,3	7,9	6,9
Zuid-EU15	0	0,0	1,7	2,7
EU13	0	0,0	3,1	3,7
Europa niet-EU	8	4,3	4,9	6,6
Turkije en Magreb	0	0,0	6,5	7,9
Andere landen	8	4,3	9,2	14,9
Totaal	184	100	100	100

(*) Op basis van huidige en eerste nationaliteit van de persoon zelf. Met de huidige en eerste nationaliteit van de ouders wordt geen rekening gehouden.

Onderwijs en vorming

Deelname kleuter- en lager onderwijs

Aantal leerlingen in het gewoon kleuter- en lager onderwijs woonachtig in de gemeente naar thuistaal in 2014-2015

Bron: Vlaamse Ministerie van Onderwijs en Vorming

Leeswijzer: <http://regionalestatistieken.vlaanderen.be/metadata-inburgering-en-integratie>

Leerlingen in het kleuteronderwijs

Thuistaal	Ranst		VRIND. overgangsgebied	Vlaams Gewest
	Aantal	% t.o.v. totaal aantal leerlingen	% t.o.v. totaal aantal leerlingen	% t.o.v. totaal aantal leerlingen
Nederlands	648	94,3	89,1	81,7
Niet Nederlands	37	5,4	10,2	17,8
Onbekend	2	0,3	0,7	0,5
Totaal	687	100	100	100

Leerlingen in het lager onderwijs

Thuistaal	Ranst		VRIND. overgangsgebied	Vlaams Gewest
	Aantal	% t.o.v. totaal aantal leerlingen	% t.o.v. totaal aantal leerlingen	% t.o.v. totaal aantal leerlingen
Nederlands	1.111	96,1	90,6	84,5
Niet Nederlands	43	3,7	9,0	15,3
Onbekend	2	0,2	0,4	0,2
Totaal	1.156	100	100	100

Onderwijs en vorming

Deelname secundair onderwijs

Aantal leerlingen in het gewoon secundair onderwijs woonachtig in de gemeente naar thuistaal in 2014-2015

Bron: Vlaamse Ministerie van Onderwijs en Vorming

Leeswijzer: <http://regionalestatistieken.vlaanderen.be/metadatum-inburgering-en-integratie>

Totaal secundair onderwijs (zonder deeltijds beroepssecundair onderwijs)

	Ranst		VRIND. overgangsgebied	Vlaams Gewest
	Aantal	% t.o.v. totaal aantal leerlingen in het secundair onderwijs	% t.o.v. totaal aantal leerlingen in het secundair onderwijs	% t.o.v. totaal aantal leerlingen in het secundair onderwijs
Nederlands	1.227	96,1	93,2	88,4
Niet Nederlands	42	3,3	6,6	11,3
Onbekend	8	0,6	0,3	0,3
Totaal	1.277	100	100	100

Eerste graad

Thuistaal	Ranst		VRIND. overgangsgebied	Vlaams Gewest
	Aantal	% t.o.v. totaal aantal leerlingen in de onderwijsvorm	% t.o.v. totaal aantal leerlingen in de onderwijsvorm	% t.o.v. totaal aantal leerlingen in de onderwijsvorm
Nederlands	389	98,7	91,5	84,1
Niet Nederlands	5	1,3	8,2	15,7
Onbekend	0	0,0	0,2	0,2
Totaal	394	100	100	100

Algemeen secundair onderwijs (ASO)

Thuistaal	Ranst		VRIND. overgangsgebied	Vlaams Gewest
	Aantal	% t.o.v. totaal aantal leerlingen in de onderwijsvorm	% t.o.v. totaal aantal leerlingen in de onderwijsvorm	% t.o.v. totaal aantal leerlingen in de onderwijsvorm
Nederlands	398	97,3	95,1	90,5
Niet Nederlands	10	2,4	4,7	9,3
Onbekend	1	0,2	0,2	0,2
Totaal	409	100	100	100

Technisch secundair onderwijs (TSO)

Thuistaal	Ranst		VRIND. overgangsgebied	Vlaams Gewest
	Aantal	% t.o.v. totaal aantal leerlingen in de onderwijsvorm	% t.o.v. totaal aantal leerlingen in de onderwijsvorm	% t.o.v. totaal aantal leerlingen in de onderwijsvorm
Nederlands	259	99,2	94,6	88,9
Niet Nederlands	2	0,8	5,1	10,8
Onbekend	0	0,0	0,2	0,3
Totaal	261	100	100	100

Onderwijs en vorming

Deelname secundair onderwijs (vervolg)

Kunstsecundair onderwijs (KSO)

Thuis taal	Ranst		VRIND. overgangsgebied	Vlaams Gewest
	Aantal	% t.o.v. totaal aantal leerlingen in de onderwijsvorm	% t.o.v. totaal aantal leerlingen in de onderwijsvorm	% t.o.v. totaal aantal leerlingen in de onderwijsvorm
Nederlands	22	100,0	95,5	92,0
Niet Nederlands	0	0,0	3,8	7,4
Onbekend	0	0,0	0,7	0,6
Totaal	22	100	100	100

Beroepssecundair onderwijs (BSO)

Thuis taal	Ranst		VRIND. overgangsgebied	Vlaams Gewest
	Aantal	% t.o.v. totaal aantal leerlingen in de onderwijsvorm	% t.o.v. totaal aantal leerlingen in de onderwijsvorm	% t.o.v. totaal aantal leerlingen in de onderwijsvorm
Nederlands	159	92,4	87,3	78,3
Niet Nederlands	7	4,1	12,3	21,2
Onbekend	6	3,5	0,4	0,5
Totaal	172	100	100	100

Onthaalklas voor anderstalige nieuwkomers (OKAN)

Thuis taal	Ranst		VRIND. overgangsgebied	Vlaams Gewest
	Aantal	% t.o.v. totaal aantal leerlingen in de onderwijsvorm	% t.o.v. totaal aantal leerlingen in de onderwijsvorm	% t.o.v. totaal aantal leerlingen in de onderwijsvorm
Nederlands	0	0,0	2,5	1,6
Niet Nederlands	18	94,7	85,2	92,6
Onbekend	1	5,3	12,3	5,8
Totaal	19	100	100	100

Deeltijds beroepssecundair onderwijs

Thuis taal	Ranst		VRIND. overgangsgebied	Vlaams Gewest
	Aantal	% t.o.v. totaal aantal leerlingen in de onderwijsvorm	% t.o.v. totaal aantal leerlingen in de onderwijsvorm	% t.o.v. totaal aantal leerlingen in de onderwijsvorm
Nederlands	12	70,6	83,1	73,9
Niet Nederlands	5	29,4	14,8	22,9
Onbekend	0	0,0	2,1	3,3
Totaal	17	100	100	100

Onderwijs en vorming

Schoolse vertraging lager en secundair onderwijs

Aantal leerlingen in het gewoon lager en het gewoon secundair onderwijs woonachtig in de gemeente met minstens 2 jaar schoolse vertraging, naar thuistaal in 2014-2015

Bron: Vlaamse Ministerie van Onderwijs en Vorming

Leeswijzer: <http://regionalestatistieken.vlaanderen.be/metadata-inburgering-en-integratie>

Lager onderwijs

Thuistaal	Ranst		VRIND. overgangsgebied	Vlaams Gewest
	Aantal leerlingen met schoolse vertraging	% t.o.v. totaal aantal leerlingen per thuistaal	% t.o.v. totaal aantal leerlingen per thuistaal	% t.o.v. totaal aantal leerlingen per thuistaal
Nederlands	4	0,4	0,3	0,5
Niet Nederlands	2	4,7	3,8	4,8

Secundair onderwijs

Thuistaal	Ranst		VRIND. overgangsgebied	Vlaams Gewest
	Aantal leerlingen met schoolse vertraging	% t.o.v. totaal aantal leerlingen per thuistaal	% t.o.v. totaal aantal leerlingen per thuistaal	% t.o.v. totaal aantal leerlingen per thuistaal
Nederlands	34	2,8	3,1	3,7
Niet Nederlands	4	9,5	16,0	18,3

Onderwijs en vorming

Deelname volwassenenonderwijs

Aantal cursisten in het volwassenenonderwijs woonachtig in de gemeente, naar nationaliteitsgroep (*) in 2014-2015

Bron: Vlaamse Ministerie van Onderwijs en Vorming

Leeswijzer: <http://regionalestatistieken.vlaanderen.be/metadata-inburgering-en-integratie>

	Ranst		VRIND. overgangsgebied	Vlaams Gewest
	Aantal	% t.o.v. totaal aantal cursisten	% t.o.v. totaal aantal cursisten	% t.o.v. totaal aantal cursisten
België	405	81,0	85,4	76,3
West- en Noord-EU15	9	1,8	2,4	2,2
Zuid-EU15	4	0,8	1,3	2,1
EU13	14	2,8	3,0	4,8
Europa niet-EU	5	1,0	1,1	1,5
Turkije en Maghreb	3	0,6	1,5	3,2
Andere landen	60	12,0	5,3	9,8
Totaal	500	100	100	100

(*) Op basis van huidige nationaliteit van de cursist.

Huisvesting

Toegang tot sociale huisvesting

Aantal huurders en kandidaat-huurders per nationaliteitsgroep (*) in 2015

Bron: VMSW

Leeswijzer: <http://regionalestatistieken.vlaanderen.be/metadata-inburgering-en-integratie>

Huurders

Nationaliteitsgroep	Ranst		VRIND. overgangsgebied	Vlaams Gewest
	Aantal	% t.o.v. totaal aantal inwoners per nationaliteitsgroep	% t.o.v. totaal aantal inwoners per nationaliteitsgroep	% t.o.v. totaal aantal inwoners per nationaliteitsgroep
België	13	0,1	1,3	2,0
EU (zonder België)	-	0,0	1,1	1,5
Niet-EU	-	0,0	6,0	7,8
Onbekend	-	-	-	-

Kandidaat-huurders

Nationaliteitsgroep	Ranst		VRIND. overgangsgebied	Vlaams Gewest
	Aantal	% t.o.v. totaal aantal inwoners per nationaliteitsgroep	% t.o.v. totaal aantal inwoners per nationaliteitsgroep	% t.o.v. totaal aantal inwoners per nationaliteitsgroep
België	64	0,3	0,8	1,2
EU (zonder België)	3	1,0	1,4	2,4
Niet-EU	10	6,5	7,4	12,4
Onbekend	1	-	-	-

(*) Op basis van de huidige nationaliteit van de huurder of kandidaat-huurder.

Welzijn en armoede

Sociale bijstand

Aandeel personen dat een (equivalent) leefloon ontvangt (in %) naar herkomstgroep (*) in 2015

Bron: Datawarehouse AM&SB, KSZ, bewerking SVR

Leeswijzer: <http://regionalestatistieken.vlaanderen.be/metadata-inburgering-en-integratie>

Herkomstgroep	Ranst	VRIND. overgangsgebied	Vlaams Gewest
België	0,1	0,1	0,2
Totaal EU	nb	0,2	0,4
- West- en Noord-EU15	nb	0,2	0,3
- Zuid-EU15	nb	0,2	0,3
- EU13	nb	0,4	0,7
Totaal niet-EU	1,8	1,3	2,3
- Europa niet-EU	2,7	2,3	3,4
- Turkije en Magreb	nb	0,5	1,0
- Andere landen	1,7	1,7	3,4

(*) Op basis van huidige en eerste nationaliteit van de persoon zelf en eerste nationaliteit van de ouders.

Welzijn en armoede

Kansarmoede-index van Kind en Gezin

Geboorten in kansarme gezinnen naar herkomst van de moeder, gemiddelde van 2013, 2014 en 2015 (*)

Bron: Kind en Gezin, bewerking SVR

Leeswijzer: <http://regionalestatistieken.vlaanderen.be/metadata-inburgering-en-integratie>

% geboorten in kansarme gezinnen	Ranst
	8,9

% geboorten in kansarme gezinnen	VRIND. overgangsgebied
	7,1

% geboorten in kansarme gezinnen	Vlaams Gewest
	12,1

Herkomst moeder	Ranst	VRIND. overgangsgebied	Vlaams Gewest
	<i>% t.o.v. totaal aantal kansarme geboorten</i>	<i>% t.o.v. totaal aantal kansarme geboorten</i>	<i>% t.o.v. totaal aantal kansarme geboorten</i>
België	17,4	43,0	32,6
EU	6,5	8,4	9,7
Niet-EU	56,5	44,4	54,1
Onbekend	19,6	4,2	3,6
Totaal	100	100	100

(*) Op basis van de eerste nationaliteit van de moeder.

Participatie

Deelname aan verkiezingen

Aantal personen met vreemde nationaliteit dat zich als kiezer heeft ingeschreven bij de gemeenteraadsverkiezingen van 14 oktober 2012 en aandeel van de ingeschreven kiezers ten opzichte van het aantal potentiële kiezers, naar nationaliteitsgroep (*)

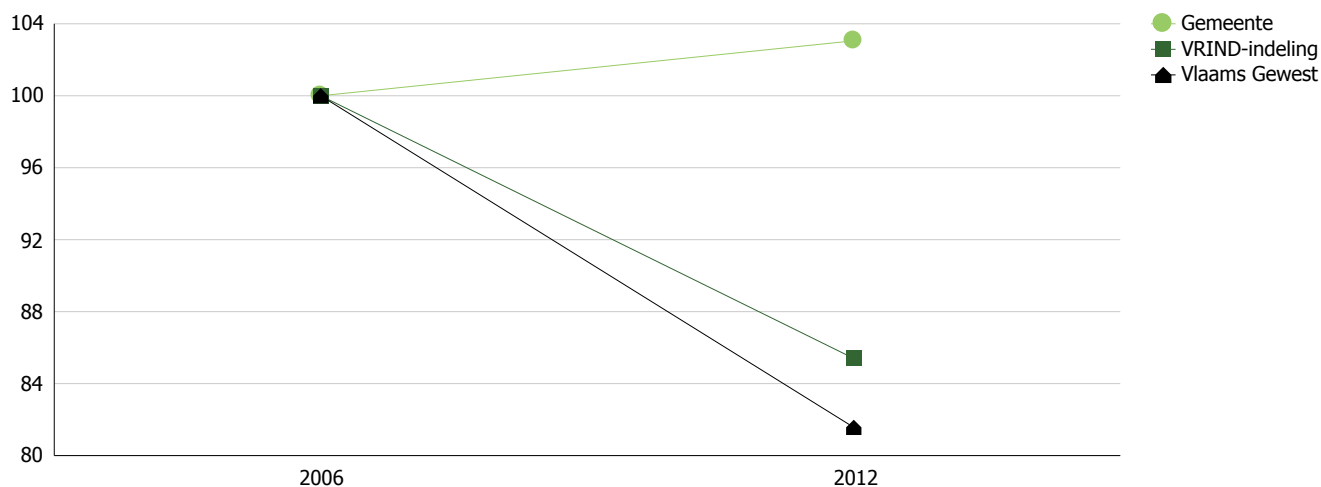
Bron: ADIB, bewerking SVR

Leeswijzer: <http://aps.vlaanderen.be/sgml/largereeksen/5757.htm>

Totaal	Ranst		Gemiddelde VRIND. overgangsgebied	Totaal Vlaams Gewest
	Aantal	% t.o.v. aantal potentiële kiezers	% t.o.v. aantal potentiële kiezers	% t.o.v. aantal potentiële kiezers
	31	11,7	16,0	13,1

Nationaliteitsgroep	Aantal	% t.o.v. aantal potentiële kiezers per nationaliteitsgroep	% t.o.v. aantal potentiële kiezers per nationaliteitsgroep	% t.o.v. aantal potentiële kiezers per nationaliteitsgroep
West- en Noord-EU15	21	13,6	18,3	16,2
Zuid-EU15	7	25,0	19,3	17,6
EU12	1	2,6	3,8	4,0
Europa niet-EU	1	8,3	8,9	7,6
Turkije en Magreb	0	0,0	12,9	10,0
Andere landen	1	4,2	10,1	11,1

Evolutie van % totaal aantal ingeschreven kiezers t.o.v. totaal aantal potentiële kiezers (2006=100)



(*) Op basis van de huidige nationaliteit van de kiezer.

VRIND-indeling

VRIND.overgangsgebied	Affligem
	Arendonk
	As
	Balen
	Begijnendijk
	Berlaar
	Berlare
	Bierbeek
	Bonheiden
	Boortmeerbeek
	Bornem
	Brasschaat
	Buggenhout
	De Panne
	Dessel
	Dilsen-Stokkem
	Duffel
	Erpe-Mere
	Grobbendonk
	Haacht
	Haaltert
	Halen
	Ham
	Hamme
	Hamont-Achel
	Hechtel-Eksel
	Herent
	Herenthout
	Herk-de-Stad
	Herselt
	Heusden-Zolder
	Hoeilaart
	Hoeselt
	Houthalen-Helchteren
	Hulshout
	Kalmthout
	Kampenhout
	Kapelle-Op-Den-Bos
	Kapellen
	Kasterlee
	Keerbergen
	Koksijde
Kortenberg	
Kruikeke	
Laakdal	
Lanaken	
Lebbeke	
Lede	
Lennik	

VRIND-indeling

VRIND.overgangsgebied	Liedekerke
	Lille
	Londerzeel
	Lovendegem
	Lubbeek
	Lummen
	Malle
	Meeuwen-Gruitrode
	Meise
	Nijlen
	Olen
	Opglabbeek
	Opwijk
	Oud-Heverlee
	Overijse
	Putte
	Puurs
	Ranst
	Retie
	Roosdaal
	Rotselaar
	Rumst
	Scherpenheuvel-Zichem
	Schilde
	Schoten
	Sint-Amands
	Sint-Martens-Latem
	Stabroek
	Steenokkerzeel
	Stekene
	Ternat
	Tessenderlo
	Tielt-Winge
	Tremelo
	Vorselaar
	Waasmunster
	Wellen
	Westerlo
	Wichelen
	Wielsbeke
Willebroek	
Zandhoven	
Zele	
Zelzate	
Zemst	
Zoersel	
Zutendaal	

