



Lokale Inburgerings- en Integratiemonitor

editie 2016

Ganshoren

Inhoudstafel

Demografie

Vreemdelingen

Aantal en aandeel personen met vreemde nationaliteit in 2016	1
<i>Aantal en aandeel vreemdelingen, totaal en naar nationaliteitsgroep</i>	1
<i>Aantal en aandeel vreemdelingen met nationaliteit van een van de MOE-landen</i>	1
<i>Top 5 van nationaliteiten</i>	1
<i>Aantal en aandeel vreemdelingen, naar geslacht en leeftijd</i>	2
<i>Evolutie van aandeel vreemdelingen ten opzichte van de totale bevolking van 2001 tot 2016 (grafiek)</i>	2

Personen van buitenlandse herkomst

Aantal en aandeel personen van buitenlandse herkomst in 2015	3
<i>Aantal en aandeel personen van buitenlandse herkomst, totaal en naar herkomstsgroep</i>	3
<i>Aantal en aandeel personen van buitenlandse herkomst, naar geslacht en leeftijd</i>	3
<i>Aantal en aandeel personen van buitenlandse herkomst, naar nationaliteitshistoriek</i>	4
<i>Evolutie van aandeel personen van buitenlandse herkomst t.o.v. totale bevolking van 2009 tot 2015 (grafiek)</i>	4
<i>Aantal en aandeel personen van buitenlandse herkomst zonder personen van Nederlandse herkomst</i>	4

Migraties van vreemdelingen

Verhuisbewegingen binnen België en van en naar het buitenland van personen met vreemde nationaliteit	5
<i>Verhuisbewegingen binnen België (interne migraties), in de loop van het jaar</i>	5
<i>Verhuisbewegingen van en naar het buitenland (internationale migraties), in de loop van het jaar</i>	5
<i>Saldo van alle verhuisbewegingen, in de loop van het jaar</i>	5
<i>Evolutie van intern en extern migratiesaldo (grafiek)</i>	5

Inburgering

Aantal inburgeraars dat zich heeft aangemeld bij een onthaalbureau

Aantal meerderjarige personen dat zich in de loop van 2016 voor het eerst heeft aangemeld bij een onthaalbureau	9
---	---

Aantal inburgeraars dat een inburgeringscontract heeft getekend

Aantal meerderjarige personen dat in de loop van 2016 voor het eerst een inburgeringscontract heeft ondertekend	10
---	----

Aantal inburgeraars dat een inburgeringsattest heeft behaald

Aantal meerderjarige personen dat in de loop van 2016 een inburgeringsattest heeft behaald	11
--	----

Tewerkstelling

Werkzaamheidsgraad

Aandeel werkenden in de bevolking van 20 tot en met 64 jaar naar herkomstsgroep in 2015	12
---	----

Loontrekkenden en zelfstandigen

Aandeel loontrekkenden en zelfstandigen bij de werkende personen van 20 tot en met 64 jaar naar herkomstsgroep in 2015	14
--	----

Loontrekkenden naar sector

Aandeel loontrekkenden van 20 tot en met 64 jaar naar sector per herkomstsgroep in 2015	15
---	----

Loontrekkenden naar arbeidsregime en dagloonklasse

Aandeel loontrekkenden van 20 tot en met 64 jaar naar arbeidsregime en dagloonklasse per herkomstsgroep in 2015	17
---	----

Werkloosheidsgraad

Aandeel werklozen in de beroepsbevolking (=som van de werkenden en werkzoekenden) van 15 tot en met 64 jaar naar herkomstsgroep in 2015	19
---	----

Lage werkintensiteit

Aandeel personen van 0 tot 59 jaar dat leeft in een gezin met lage werkintensiteit (in %) naar herkomstsgroep	21
---	----

Onderwijs en vorming

Deelname kleuter- en lageronderwijs

Aantal leerlingen in het gewoon kleuter- en lager onderwijs woonachtig in de gemeente naar thuistaal in 2014-2015	25
<i>Leerlingen in het kleuteronderwijs</i>	25
<i>Leerlingen in het lager onderwijs</i>	

Deelname secundair onderwijs

Aantal leerlingen in het gewoon secundair onderwijs woonachtig in de gemeente naar thuistaal in 2014-2015	26
<i>Totaal secundair onderwijs</i>	26
<i>Eerste graad</i>	26
<i>Algemeen secundair onderwijs (ASO)</i>	26
<i>Technisch secundair onderwijs (TSO)</i>	26
<i>Kunstsecundair onderwijs (KSO)</i>	27
<i>Beroepssecundair onderwijs (BSO)</i>	27
<i>Onthaalklas voor anderstalige nieuwkomers (OKAN)</i>	27
<i>Deeltijds beroepssecundair onderwijs</i>	27

Schoolse vertraging lager en secundair onderwijs

Aantal leerlingen in het gewoon lager en het gewoon secundair onderwijs woonachtig in de gemeente met minstens 2 jaar schoolse vertraging, naar thuistaal in 2014-2015	28
<i>Lager onderwijs</i>	28
<i>Secundair onderwijs</i>	28

Deelname volwassenonderwijs

Aantal cursisten in het volwassenenonderwijs woonachtig in de gemeente, naar nationaliteitsgroep in 2014-2015	29
---	----

Welzijn en armoede

Sociale bijstand

Aandeel personen dat een (equivalent) leefloon ontvangt (in %) naar herkomstgroep in 2015	31
---	----

Participatie

Deelname aan verkiezingen

Aantal personen met vreemde nationaliteit dat zich als kiezer heeft ingeschreven bij de gemeenteraadsverkiezingen van 14 oktober 2012 en aandeel van de ingeschreven kiezers t.o.v. het aantal potentiële kiezers, naar nationaliteitsgroep	33
---	----

Voorwoord

De Vlaamse samenleving is een diverse samenleving met verschillende nationaliteiten, afkomsten, religies,... Samen met burgers van verschillende herkomst en met respect voor ieders identiteit, geloof en cultuur een gedeelde toekomst en een gedeelde samenleving opbouwen, is de uitdaging waar we voor staan. Gebaseerd op een gemeenschappelijke sokkel van waarden, fundamentele rechten en vrijheden, wil het integratie- en inburgeringsbeleid er voor zorgen dat iedereen op een zelfstandige en evenredige manier kan participeren en ook effectief participeert.

Het integratiebeleid kan pas succesvol zijn wanneer gemeentebesturen dit op lokaal niveau mee vorm geven. Het samenleven vindt immers plaats in een buurt, in een wijk, in een gemeente of stad. Lokale besturen moeten hun integratiebeleid kunnen afstemmen op de specifieke knelpunten en prioriteiten die er in hun gemeente zijn.

Daarom stelt de Vlaamse Overheid de Lokale Inburgerings- en Integratiemonitor ter beschikking. Die geeft de gemeenten een duidelijk zicht op het aantal en de positie van vreemdelingen en personen van buitenlandse herkomst op vlak van tewerkstelling, huisvesting, onderwijs, welzijn, armoede en participatie in hun gemeente. Deze lokale cijfers laten de gemeentebesturen toe om beleidskeuzes te objectiveren of bij te sturen. Het maakt van de Lokale Inburgerings- en Integratiemonitor een waardevol beleidsondersteunend instrument.

Ik wens u veel succes toe bij het uitbouwen van een lokaal en inclusief integratiebeleid en ben ervan overtuigd dat deze monitor u daarbij kan helpen.

Liesbeth Homans

Viceminister-president van de Vlaamse Regering en Vlaams minister van Binnenlands Bestuur,
Inburgering, Wonen, Gelijke Kansen en Armoedebestrijding

Inleiding

Dit is de vijfde editie van de Lokale Inburgerings- en Integratiemonitor (LIIM). Deze monitor werd op vraag van de Vlaamse minister van Inburgering ontwikkeld ter ondersteuning van het integratiebeleid van steden en gemeenten. Het gaat om een set van omgevingsindicatoren die het lokale inburgerings- en integratiegebeuren in kaart brengt om zo de lokale besturen met betrouwbare cijfergegevens te ondersteunen bij de planning en ontwikkeling van hun beleid ter zake.

De LIIM is het resultaat van een samenwerkingsprotocol tussen het Agentschap voor Binnenlands Bestuur (ABB) en de Studiedienst van de Vlaamse Regering (SVR) van het Departement Kanselarij en Bestuur. Bij de keuze van de indicatoren werd vertrokken van een voorbereidend rapport dat in 2009 werd opgesteld in opdracht van de Vlaamse minister van Inburgering. Dat rapport bevatte een uitgebreide lijst van mogelijke indicatoren voor de LIIM. SVR maakte uit deze lijst een selectie van cijferreeksen op basis van hun beschikbaarheid, bruikbaarheid en relevantie. Daarbij stond voorop dat de lokale besturen niet zelf belast zouden worden met het verzamelen van gegevens. Er wordt daarom enkel gewerkt met cijfergegevens die aangeleverd worden vanuit centrale Vlaamse of federale databanken.

Het monitorrapport dat nu voorligt, geeft vooreerst via een aantal demografische indicatoren inzicht in de omvang en de samenstelling van de groep vreemdelingen, personen van buitenlandse herkomst en nieuwkomers. Daarnaast wordt ingegaan op de maatschappelijke positie van de personen van buitenlandse herkomst op het vlak van tewerkstelling, onderwijs, huisvesting, welzijn en armoede en maatschappelijke participatie. Voor de afbakening van deze groep is de huidige nationaliteit van de persoon geen sluitend criterium. Heel wat vreemdelingen hebben namelijk in de loop der jaren de Belgische nationaliteit verworven. De kinderen van deze personen beschikken van bij hun geboorte automatisch over de Belgische nationaliteit. Ook een kind van ouders met een vreemde nationaliteit dat in België geboren wordt, kan onder bepaalde voorwaarden automatisch of na een nationaliteitsverklaring de Belgische nationaliteit verwerven. Bij de operationalisering van de groep personen van buitenlandse herkomst wordt in deze monitor daarom waar mogelijk rekening gehouden met de nationaliteitshistoriek van de persoon zelf en van diens ouders. Dat sluit aan bij de afbakening zoals bepaald in artikel 3 van het Vlaamse Integratie- en Inburgeringsdecreet van 2013. Daarin wordt de doelgroep van het integratiebeleid omschreven als de "personen die legaal en langdurig in België verblijven en die bij hun geboorte niet de Belgische nationaliteit bezaten of van wie minstens één van de ouders bij geboorte niet de Belgische nationaliteit bezat". In de praktijk is het niet bij alle indicatoren mogelijk om de doelgroep op deze manier af te bakenen. Er wordt daarom in een aantal gevallen gewerkt met een 'second best'-operationalisering die rekening houdend met wat momenteel beschikbaar is, bovenstaande operationalisering zo dicht mogelijk benadert. Het is bij de interpretatie van de cijfers dan ook noodzakelijk steeds goed de gebruikte operationalisering voor ogen te houden.

Deze monitor werd opgenomen als een thematisch project op de website van de Studiedienst van de Vlaamse Regering. Voor elke gemeente uit het Vlaamse en Brusselse Hoofdstedelijke Gewest kan op <http://regionalestatistieken.vlaanderen.be/monitor-lokale-inburgering-en-integratie> een digitaal cijferrapport afgeladen worden met daarin de gemeentelijke resultaten op de verschillende indicatoren en een vergelijking van deze resultaten met de score van het Vlaamse of Brusselse Gewest als geheel en de gemiddelde score van een groep vergelijkbare gemeenten. Er wordt daarbij gebruik gemaakt van de zogenaamde VRIND-indeling van gemeenten. Deze is gebaseerd op het Ruimtelijk Structuurplan Vlaanderen en het Strategisch Plan Ruimtelijke Economie. De 308 Vlaamse gemeenten worden daarbij ingedeeld in 9 groepen: 2 grootsteden, 19 gemeenten in de grootstedelijke rand, 13 gemeenten in de stedelijke rand rond Brussel, 11 centrumsteden, 21 structuurondersteunende steden, 20 gemeenten in de regionaal stedelijke rand, 25 kleinstedelijk provinciale gemeenten, 96 gemeenten in het overgangsgebied en 101 gemeenten op het platteland.

Naast dit kant-en-klare cijferrapport per gemeente kan u voor een aantal reeksen van de LIIM ook zelf een rapport maken met cijfers van de door u gewenste gemeenten en groepen van gemeenten. Dat kan via de applicatie 'kernindicatoren' op <http://regionalestatistieken.vlaanderen.be/monitor-lokale-inburgering-en-integratie> waar u kan doorklikken op het domein 'inburgering en integratie'.

Specifiek voor de 2 grootsteden en 11 centrumsteden zijn daarnaast dankzij de 'Stadsmonitor' een aantal extra relevante indicatoren beschikbaar. Het gaat onder meer over de diversiteit van het stadspersoneel en de houding van de inwoners tegenover diversiteit. U kan deze gegevens vinden op <http://www.stedenbeleid.vlaanderen.be>.

De metadatafiches van de in deze LIIM opgenomen cijferreeksen vindt u op <http://regionalestatistieken.vlaanderen.be/metadata-inburgering-en-integratie>. In die fiches vindt u nuttige informatie over onder meer gebruikte definities, kwaliteit van de cijfers, instanties die de cijfers hebben aangemaakt

en methodologische aandachtspunten. U vindt de link naar deze medatdatafiches ook bovenaan elke cijferreeks in deze LIIM bij 'leeswijzer'.

De gegevensverzameling voor deze editie van de LIIM werd afgesloten in februari 2017. De LIIM wordt jaarlijks geactualiseerd met de meest recente beschikbare cijfergegevens. Maar ook de indicatorenset zelf is een dynamisch gegeven. Het valt te verwachten dat in de komende jaren steeds meer cijferreeksen beschikbaar zullen komen en dat de operationalisering van de doelgroep zoals beschreven in het Vlaamse Integratie- en Inburgeringsdecreet bij steeds meer indicatoren steeds beter benaderd zal kunnen worden

Alle opmerkingen en suggesties over deze monitor kan u kwijt via jo.noppe@kb.vlaanderen.be.

Demografie

Vreemdelingen

Aantal en aandeel personen met vreemde nationaliteit (*) in 2016

Bron: ADS, bewerking SVR

Leeswijzer: <http://regionalestatistieken.vlaanderen.be/metadata-inburgering-en-integratie>

Aantal en aandeel vreemdelingen, totaal en naar nationaliteitsgroep

Totaal	Ganshoren		Brussels Hoofdstedelijk Gewest	Vlaams Gewest
	Aantal	% t.o.v. totaal aantal inwoners	% t.o.v. totaal aantal inwoners	% t.o.v. totaal aantal inwoners
	4.897	20,2	34,6	8,1

Nationaliteitsgroep	Ganshoren		Brussels Hoofdstedelijk Gewest	Vlaams Gewest
	Aantal	% t.o.v. totaal aantal inwoners	% t.o.v. totaal aantal inwoners	% t.o.v. totaal aantal inwoners
Buurlanden	638	2,6	7,0	2,6
Noord- en West-EU15 (zonder buurl.)	52	0,2	1,5	0,3
Zuid-EU15	993	4,1	7,5	0,9
EU13	1.390	5,7	7,1	1,5
Europa niet-EU	193	0,8	1,0	0,4
Turkije	68	0,3	0,7	0,3
Maghreb	697	2,9	3,7	0,5
Andere landen	866	3,6	6,2	1,7

Aantal en aandeel vreemdelingen met nationaliteit van een van de MOE-landen

MOE-landen	Ganshoren		Brussels Hoofdstedelijk Gewest	Vlaams Gewest
	Aantal	% t.o.v. totaal aantal inwoners	% t.o.v. totaal aantal inwoners	% t.o.v. totaal aantal inwoners
	1.642	6,8	8,6	2,1

Aantal verschillende vreemde nationaliteiten: 103

Top 5 van nationaliteiten

	Ganshoren	
	Aantal	% t.o.v. totaal aantal inwoners
1. Roemenië	821	3,4
2. Marokko	587	2,4
3. Frankrijk	478	2,0
4. Polen	473	1,9
5. Italië	407	1,7

	Brussels Hoofdstedelijk Gewest			Vlaams Gewest	
	% t.o.v. totaal aantal inwoners			% t.o.v. totaal aantal inwoners	
1. Frankrijk	5,3		1. Nederland	2,1	
2. Marokko	3,2		2. Polen	0,6	
3. Roemenië	3,1		3. Marokko	0,4	
4. Italië	2,7		4. Roemenië	0,4	
5. Spanje	2,4		5. Italië	0,4	

(*) Vreemde nationaliteit : huidige niet-Belgische nationaliteit

Demografie

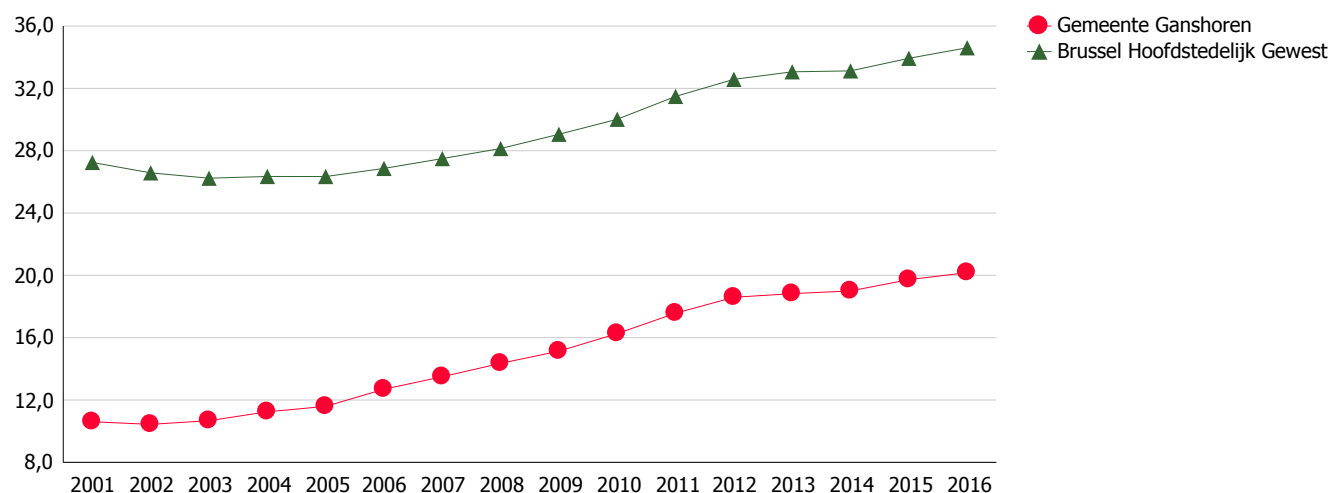
Vreemdelingen (vervolg)

Aantal en aandeel vreemdelingen, naar geslacht en leeftijd

Geslacht	Ganshoren		Brussels Hoofdstedelijk Gewest	Vlaams Gewest
	Aantal	% t.o.v. totaal aantal inwoners per geslacht	% t.o.v. totaal aantal inwoners per geslacht	% t.o.v. totaal aantal inwoners per geslacht
M	2.424	21,2	35,3	8,5
V	2.473	19,3	34,0	7,8

Leeftijd	Ganshoren		Brussels Hoofdstedelijk Gewest	Vlaams Gewest
	Aantal	% t.o.v. totaal aantal inwoners per leeftijdsgroep	% t.o.v. totaal aantal inwoners per leeftijdsgroep	% t.o.v. totaal aantal inwoners per leeftijdsgroep
0-5j	441	20,3	31,8	10,1
6-11j	269	14,2	26,8	8,3
12-17j	208	13,1	25,2	7,5
18-24j	335	19,6	34,9	8,8
25-34j	1.190	34,6	47,2	14,0
35-49j	1.419	28,1	44,4	10,9
50-64j	659	16,3	30,2	5,6
65-79j	284	9,9	19,8	3,9
80j en ouder	92	6,1	12,5	2,3

Evolutie van aandeel vreemdelingen t.o.v. de totale bevolking van 2001 tot 2016 in %



Demografie

Personen van buitenlandse herkomst

Aantal en aandeel personen van buitenlandse herkomst (*) in 2015

Bron: DWH AM&SB KSZ, bewerking SVR

Leeswijzer: <http://regionalestatistieken.vlaanderen.be/metadata-inburgering-en-integratie>

Aantal en aandeel personen van buitenlandse herkomst, totaal en naar herkomstgroep

Totaal	Ganshoren		Brussels Hoofdstedelijk Gewest
	Aantal	% t.o.v. totaal aantal inwoners	% t.o.v. totaal aantal inwoners
	14.163	58,9	70,4

Herkomstgroepen	Ganshoren		Brussels Hoofdstedelijk Gewest
	Aantal	% t.o.v. totaal aantal inwoners	% t.o.v. totaal aantal inwoners
Totaal EU-herkomst	4.574	19,0	27,6
- West en Noord-EU15	1.267	5,3	10,5
- Zuid-EU15	1.722	7,2	9,5
- EU13	1.585	6,6	7,6
Totaal niet-EU-herkomst	9.589	39,9	42,8
- Europa niet-EU	897	3,7	3,7
- Turkije en Maghreb	5.207	21,7	24,4
- Andere landen	3.485	14,5	14,7

Aantal en aandeel personen van buitenlandse herkomst, naar geslacht en leeftijd

Geslacht	Ganshoren		Brussels Hoofdstedelijk Gewest
	Aantal	% t.o.v. totaal aantal inwoners per geslacht	% t.o.v. totaal aantal inwoners per geslacht
M	6.928	61,5	71,9
V	7.235	56,6	69,0

Leeftijd	Aantal	% t.o.v. totaal aantal inwoner per leeftijdsgroep	% t.o.v. totaal aantal inwoner per leeftijdsgroep
	0-5 jaar	1.872	86,8
6-11 jaar	1.502	82,9	86,7
12-17 jaar	1.183	76,4	82,1
18-24 jaar	1.159	66,7	79,0
25-34 jaar	2.540	75,2	78,3
35-49 jaar	3.465	68,6	76,4
50-64 jaar	1.663	42,2	57,8
65-79 jaar	617	21,3	38,4
80 jaar en ouder	162	10,6	19,9

(*) Buitenlandse herkomst: huidige of eerste nationaliteit van persoon zelf is niet-Belgisch of eerste nationaliteit van vader of moeder is niet-Belgisch.

Demografie

Personen van buitenlandse herkomst (vervolg)

Aantal en aandeel personen van buitenlandse herkomst, naar nationaliteitshistoriek

Nationaliteitshistoriek	Ganshoren		Brussels Hoofdstedelijk Gewest
	Aantal	% t.o.v. totaal aantal inwoners	% t.o.v. totaal aantal inwoners
Niet-Belgen	4.774	19,9	34,7
Belgen geboren als niet-Belg	5.489	22,8	21,7
Belgen geboren als Belg	3.900	16,2	14,1

Aantal en aandeel personen van buitenlandse herkomst zonder personen van Nederlandse herkomst in 2015 (*)

Buitenlandse herkomst zonder NL	Ganshoren		Brussels Hoofdstedelijk Gewest
	Aantal	% t.o.v. totaal aantal inwoners	% t.o.v. totaal aantal inwoners
	14.010	58,3	69,5

(*) Personen van buitenlandse herkomst volgens de definitie van artikel 1, 4° van het BVR van 26/10/2012 tot uitvoering van diverse bepalingen van het decreet van 28 april 1998 betreffende het Vlaams integratiebeleid.

Demografie

Migraties van vreemdelingen (=personen met vreemde nationaliteit)

Verhuisbewegingen binnen België en van en naar het buitenland van personen met vreemde nationaliteit (*)

Bron: ADS, bewerking SVR

Leeswijzer: <http://regionalestatistieken.vlaanderen.be/metadata-inburgering-en-integratie>

Verhuisbewegingen binnen België (interne migraties)¹, in de loop van het jaar

	Ganshoren												
	2003	2004	2005	2006	2007	2008	2009	2010	2011	2012	2013	2014	2015
Interne inwijking	401	349	427	431	534	532	564	703	589	623	626	591	610
Interne uitwijking	229	266	235	327	393	385	453	524	484	558	519	547	577
Saldo interne migraties	172	83	192	104	141	147	111	179	105	65	107	44	33

Verhuisbewegingen van en naar het buitenland (internationale migraties), in de loop van het jaar

		Ganshoren												
		2003	2004	2005	2006	2007	2008	2009	2010	2011	2012	2013	2014	2015
Internationale inwijking	vanuit buitenland	150	176	199	243	275	302	366	343	390	396	325	386	385
	vanuit wachtregister ²						39	51	61	26	23	18	38	42
	herinschrijving ³	29	18	30	41	31	39	46	16	26	35	21	43	48
	totaal⁵	179	194	229	284	306	380	463	420	442	454	364	467	475
Internationale uitwijking	naar buitenland	42	31	33	40	42	56	59	74	69	73	73	81	49
	naar wachtregister ⁴									2	17	6	2	
	ambtshalve geschrapt ³	33	50	48	22	71	60	49	61	97	109	121	163	157
	totaal⁵	75	81	81	62	113	116	108	135	168	199	200	246	206
Saldo internationale migraties		104	113	148	222	193	264	355	285	274	255	164	221	269

Saldo van alle verhuisbewegingen, in de loop van het jaar

	Ganshoren												
	2003	2004	2005	2006	2007	2008	2009	2010	2011	2012	2013	2014	2015
Totaal migratiesaldo	276	196	340	326	334	411	466	464	379	320	271	265	302

¹Gemeentegrensoverschrijdende in- en uitwijkingen binnen België.

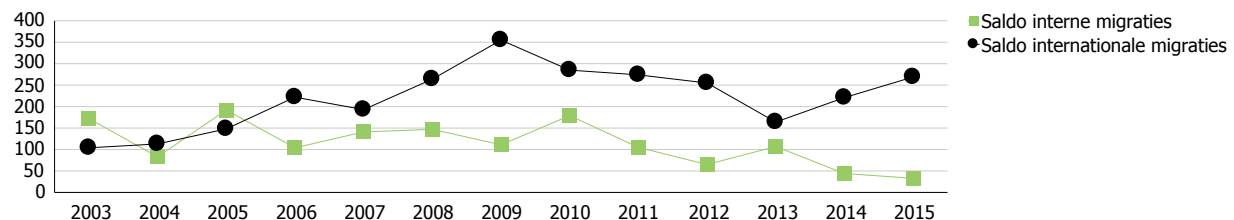
²ADS gebruikt de term "veranderd van register (binnen)". Vóór 2010 werd er geen opsplitsing gemaakt tussen "veranderd van register (binnen)" en "veranderd van register (buiten)" maar werd het saldo van beide bewegingen opgenomen als "veranderd van register" bij internationale inwijkingen.

³Vanaf 2010 wordt ambtshalve schrapping en herinschrijving enkel genoteerd als beide gebeurtenissen niet in hetzelfde kalenderjaar vallen.

⁴ADS gebruikt de term "veranderd van register (buiten)". Vóór 2010 werd er geen opsplitsing gemaakt tussen "veranderd van register (binnen)" en "veranderd van register (buiten)" maar werd het saldo van beide bewegingen opgenomen als "veranderd van register" bij internationale inwijkingen.

⁵Cijfers vóór 2010 zijn niet perfect vergelijkbaar met cijfers vanaf 2010 ten gevolge van wijzigingen in de definities (zie voetnoten 2, 3 en 4).

Evolutie van intern en extern migratiesaldo voor Ganshoren



(*) Vreemde nationaliteit : huidige niet-Belgische nationaliteit

Inburgering

Aantal inburgeraars dat zich heeft aangemeld bij een onthaalbureau

Aantal meerderjarige personen dat zich in de loop van 2016 voor het eerst heeft aangemeld bij een onthaalbureau (*)

Bron: ABB - Kruispuntbank Inburgering

Leeswijzer: <http://regionalestatistieken.vlaanderen.be/metadata-inburgering-en-integratie>

Totaal	Ganshoren	Totaal Brussels Hoofdstedelijk Gewest	Totaal Vlaams Gewest
		74	4.008

Nationaliteitsgroep	Ganshoren		Brussels Hoofdstedelijk Gewest	Vlaams Gewest
	Aantal	% t.o.v. totaal aantal aanmelders	% t.o.v. totaal aantal aanmelders	% t.o.v. totaal aantal aanmelders
Nederlander	0	0,0	0,2	1,0
EU+ zonder NL	10	13,5	14,9	17,4
Derdelander	63	85,1	81,5	79,3
Onbepaald	1	1,4	3,4	2,2

Doelgroep	Ganshoren		Brussels Hoofdstedelijk Gewest	Vlaams Gewest
	Aantal	% t.o.v. totaal aantal aanmelders	% t.o.v. totaal aantal aanmelders	% t.o.v. totaal aantal aanmelders
Verplicht	0	0,0	0,7	50,4
Rechthebbend	74	100,0	99,0	47,5
Onbepaald	0	0,0	0,4	2,1

(*) Niet alle nieuwkomers zijn verplicht om een inburgeringstraject te volgen. Zie leeswijzer voor meer informatie.

Inburgering

Aantal inburgeraars dat een inburgeringscontract heeft getekend

Aantal meerderjarige personen dat in de loop van 2016 voor het eerst een inburgeringscontract heeft ondertekend (*)

Bron: ABB - Kruispuntbank Inburgering

Leeswijzer: <http://regionalestatistieken.vlaanderen.be/metadatum-inburgering-en-integratie>

Totaal	Ganshoren	Totaal Brussels Hoofdstedelijk Gewest	Totaal Vlaams Gewest
	67	3.492	21.867

Nationaliteitsgroep	Ganshoren		Brussels Hoofdstedelijk Gewest	Vlaams Gewest
	Aantal	% t.o.v. totaal aantal ondertekenaars	% t.o.v. totaal aantal ondertekenaars	% t.o.v. totaal aantal ondertekenaars
Nederlander	0	0,0	0,2	0,4
EU+ zonder NL	9	13,4	12,6	15,2
Derdelander	57	85,1	83,8	82,1
Onbepaald	1	1,5	3,4	2,3

Doelgroep	Ganshoren		Brussels Hoofdstedelijk Gewest	Vlaams Gewest
	Aantal	% t.o.v. totaal aantal ondertekenaars	% t.o.v. totaal aantal ondertekenaars	% t.o.v. totaal aantal ondertekenaars
Verplicht	0	0,0	2,0	52,2
Rechthebbend	67	100,0	98,0	47,8

(*) Niet alle nieuwkomers zijn verplicht om een inburgeringstraject te volgen. Zie leeswijzer voor meer informatie.

Inburgering

Aantal inburgeraars dat een inburgeringsattest heeft behaald

Aantal meerderjarige personen dat in de loop van 2016 een inburgeringsattest heeft behaald (*)

Bron: ABB - Kruispuntbank Inburgering

Leeswijzer: <http://regionalestatistieken.vlaanderen.be/metadata-inburgering-en-integratie>

Totaal	Ganshoren	Totaal Brussels Hoofdstedelijk Gewest	Totaal Vlaams Gewest
	26	1.302	12.424

Nationaliteitsgroep	Ganshoren		Brussels Hoofdstedelijk Gewest	Vlaams Gewest
	Aantal	% t.o.v. totaal aantal attest behaalders	% t.o.v. totaal aantal attest behaalders	% t.o.v. totaal aantal attest behaalders
Nederlander	0	0,0	0,4	0,6
EU+ zonder NL	3	11,5	23,9	23,7
Derdelander	23	88,5	73,0	72,8
Onbepaald	0	0,0	2,8	2,9

Doelgroep	Ganshoren		Brussels Hoofdstedelijk Gewest	Vlaams Gewest
	Aantal	% t.o.v. totaal aantal attest behaalders	% t.o.v. totaal aantal attest behaalders	% t.o.v. totaal aantal attest behaalders
Verplicht	0	0,0	0,8	51,7
Rechthebbend	26	100,0	98,9	44,2
Onbepaald	0	0,0	0,2	4,2

(*) Niet alle nieuwkomers zijn verplicht om een inburgeringstraject te volgen. Zie leeswijzer voor meer informatie

Tewerkstelling

Werkzaamheidsgraad

Aandeel werkenden in de bevolking van 20 tot en met 64 jaar (in %) naar herkomstgroep (*) in 2015

Bron: Datawarehouse AM&SB, KSZ, bewerking SVR

Leeswijzer: <http://regionalestatistieken.vlaanderen.be/metadata-inburgering-en-integratie>

Totaal	Ganshoren	Brussels Hoofdstedelijk Gewest
België	66,7	66,2
Totaal EU	65,3	50,1
- West- en Noord-EU15	59,8	45,3
- Zuid-EU15	61,5	50,0
- EU13	73,1	56,3
Totaal niet-EU	49,2	39,8
- Europa niet-EU	52,3	33,7
- Turkije en Magreb	48,5	40,9
- Andere landen	49,3	39,7

Mannen	Ganshoren	Brussels Hoofdstedelijk Gewest
België	68,8	67,9
Totaal EU	72,1	53,6
- West- en Noord-EU15	62,8	48,4
- Zuid-EU15	67,4	52,2
- EU13	82,8	62,3
Totaal niet-EU	57,3	46,1
- Europa niet-EU	59,3	36,2
- Turkije en Magreb	60,3	51,0
- Andere landen	52,2	41,2

Vrouwen	Ganshoren	Brussels Hoofdstedelijk Gewest
België	64,9	64,6
Totaal EU	59,1	46,7
- West- en Noord-EU15	57,5	42,4
- Zuid-EU15	55,6	47,8
- EU13	63,9	50,9
Totaal niet-EU	41,9	33,3
- Europa niet-EU	45,9	31,4
- Turkije en Magreb	37,7	30,2
- Andere landen	46,8	38,2

(*) Op basis van huidige en eerste nationaliteit van de persoon zelf en eerste nationaliteit van de ouders.

Tewerkstelling

Werkzaamheidsgraad (vervolg)

20 tot en met 24 jaar	Ganshoren	Brussels Hoofdstedelijk Gewest
België	37,4	31,6
Totaal EU	42,3	27,4
- West- en Noord-EU15	30,5	17,8
- Zuid-EU15	42,9	29,7
- EU13	54,7	40,6
Totaal niet-EU	25,8	21,5
- Europa niet-EU	25,0	20,9
- Turkije en Magreb	29,9	25,7
- Andere landen	20,3	15,6

50 tot en met 64 jaar	Ganshoren	Brussels Hoofdstedelijk Gewest
België	58,2	59,7
Totaal EU	53,6	43,8
- West- en Noord-EU15	54,7	39,6
- Zuid-EU15	48,2	42,0
- EU13	64,5	55,4
Totaal niet-EU	42,3	33,5
- Europa niet-EU	43,2	28,6
- Turkije en Magreb	36,9	29,1
- Andere landen	48,7	42,3

Tewerkstelling

Loontrekkenden en zelfstandigen

Aandeel loontrekkenden en zelfstandigen bij de werkende personen van 20 tot en met 64 jaar (in %) naar herkomstgroep (*) in 2015

Bron: Datawarehouse AM&SB, KSZ, bewerking SVR

Leeswijzer: <http://regionalestatistieken.vlaanderen.be/metadata-inburgering-en-integratie>

Loontrekkenden	Ganshoren	Brussels Hoofdstedelijk Gewest
België	88,1	81,9
Totaal EU	73,0	71,9
- West- en Noord-EU15	84,9	79,0
- Zuid-EU15	88,2	82,5
- EU13	53,3	53,5
Totaal niet-EU	84,2	84,9
- Europa niet-EU	79,9	80,9
- Turkije en Magreb	86,1	86,9
- Andere landen	82,8	82,8

Zelfstandigen	Ganshoren	Brussels Hoofdstedelijk Gewest
België	11,9	18,1
Totaal EU	27,0	28,1
- West- en Noord-EU15	15,1	21,0
- Zuid-EU15	11,8	17,5
- EU13	46,7	46,5
Totaal niet-EU	15,8	15,1
- Europa niet-EU	20,1	19,1
- Turkije en Magreb	13,9	13,1
- Andere landen	17,2	17,2

(*) Op basis van huidige en eerste nationaliteit van de persoon zelf en eerste nationaliteit van de ouders.

Tewerkstelling

Loontrekkenden naar sector

Aandeel loontrekkenden van 20 tot en met 64 jaar naar sector (in %) per herkomstgroep (*) in 2015

Bron: Datawarehouse AM&SB, KSZ, bewerking SVR

Leeswijzer: <http://regionalestatistieken.vlaanderen.be/metadata-inburgering-en-integratie>

Primaire sector	Ganshoren	Brussels Hoofdstedelijk Gewest
België	nb	0,1
Totaal EU	nb	0,1
- West- en Noord-EU15	nb	0,1
- Zuid-EU15	nb	0,1
- EU13	nb	0,2
Totaal niet-EU	nb	0,1
- Europa niet-EU	nb	0,2
- Turkije en Magreb	nb	0,1
- Andere landen	nb	0,2

Secundaire sector	Ganshoren	Brussels Hoofdstedelijk Gewest
België	6,6	6,1
Totaal EU	9,9	8,4
- West- en Noord-EU15	7,6	7,1
- Zuid-EU15	10,5	10,0
- EU13	11,2	7,7
Totaal niet-EU	8,1	7,8
- Europa niet-EU	9,5	8,7
- Turkije en Magreb	9,7	9,5
- Andere landen	5,1	4,7

Tertiaire sector	Ganshoren	Brussels Hoofdstedelijk Gewest
België	46,4	45,4
Totaal EU	62,3	61,8
- West- en Noord-EU15	54,9	55,2
- Zuid-EU15	59,4	58,3
- EU13	73,5	77,3
Totaal niet-EU	57,2	58,6
- Europa niet-EU	62,8	61,1
- Turkije en Magreb	59,0	59,1
- Andere landen	52,9	57,2

(*) Op basis van huidige en eerste nationaliteit van de persoon zelf en eerste nationaliteit van de ouders.

Tewerkstelling

Loontrekkenden naar sector (vervolg)

Quartaire sector	Ganshoren	Brussels Hoofdstedelijk Gewest
België	47,0	48,4
Totaal EU	27,8	29,8
- West- en Noord-EU15	37,6	37,6
- Zuid-EU15	30,1	31,6
- EU13	15,3	14,8
Totaal niet-EU	34,7	33,5
- Europa niet-EU	27,7	30,0
- Turkije en Magreb	31,2	31,3
- Andere landen	41,8	37,9

Tewerkstelling

Loontrekkenden naar arbeidsregime en dagloonklasse

Aandeel loontrekkenden van 20 tot en met 64 jaar naar arbeidsregime en dagloonklasse (in %) per herkomstgroep (*) in 2015

Bron: Datawarehouse AM&SB, KSZ, bewerking SVR

Leeswijzer: <http://regionalestatistieken.vlaanderen.be/metadata-inburgering-en-integratie>

Voltijds arbeidsregime	Ganshoren	Brussels Hoofdstedelijk Gewest
België	72,1	71,9
Totaal EU	63,1	64,9
- West- en Noord-EU15	69,0	74,0
- Zuid-EU15	70,1	67,6
- EU13	47,9	46,6
Totaal niet-EU	64,2	63,4
- Europa niet-EU	55,8	65,1
- Turkije en Magreb	66,5	63,9
- Andere landen	63,1	62,2

Deeltijds arbeidsregime	Ganshoren	Brussels Hoofdstedelijk Gewest
België	26,4	27,0
Totaal EU	34,3	33,1
- West- en Noord-EU15	28,0	23,9
- Zuid-EU15	26,6	30,2
- EU13	50,9	51,9
Totaal niet-EU	32,0	32,5
- Europa niet-EU	40,7	31,8
- Turkije en Magreb	29,7	32,1
- Andere landen	33,0	33,5

Speciaal arbeidsregime	Ganshoren	Brussels Hoofdstedelijk Gewest
België	1,5	1,1
Totaal EU	2,6	2,0
- West- en Noord-EU15	2,9	2,1
- Zuid-EU15	3,4	2,2
- EU13	1,2	1,5
Totaal niet-EU	3,8	4,1
- Europa niet-EU	3,5	3,1
- Turkije en Magreb	3,8	4,1
- Andere landen	3,9	4,3

(*) Op basis van huidige en eerste nationaliteit van de persoon zelf en eerste nationaliteit van de ouders.

Tewerkstelling

Loontrekkenden naar arbeidsregime en dagloonklasse (vervolg)

Dagloon tussen 0 en 100 euro	Ganshoren	Brussels Hoofdstedelijk Gewest
België	20,4	17,9
Totaal EU	45,3	39,4
- West- en Noord-EU15	32,3	21,7
- Zuid-EU15	38,0	37,5
- EU13	67,9	69,8
Totaal niet-EU	49,6	51,6
- Europa niet-EU	56,2	50,1
- Turkije en Magreb	47,7	51,4
- Andere landen	50,6	52,4

Dagloon tussen 100 en 150 euro	Ganshoren	Brussels Hoofdstedelijk Gewest
België	40,4	37,8
Totaal EU	35,3	33,6
- West- en Noord-EU15	37,8	36,5
- Zuid-EU15	42,2	39,3
- EU13	23,3	20,3
Totaal niet-EU	39,4	36,3
- Europa niet-EU	33,0	33,7
- Turkije en Magreb	42,5	39,0
- Andere landen	36,5	32,6

Dagloon hoger dan 150 euro	Ganshoren	Brussels Hoofdstedelijk Gewest
België	39,2	44,2
Totaal EU	19,4	27,0
- West- en Noord-EU15	29,9	41,8
- Zuid-EU15	19,8	23,2
- EU13	8,9	9,9
Totaal niet-EU	11,1	12,1
- Europa niet-EU	10,7	16,1
- Turkije en Magreb	9,9	9,7
- Andere landen	12,9	15,1

Tewerkstelling

Werkloosheidsgraad

Aandeel werklozen in de beroepsbevolking (=som van de werkenden en werkzoekenden) van 15 tot en met 64 jaar naar herkomstgroep (*) in 2015

Bron: Datawarehouse AM&SB, KSZ, bewerking SVR

Leeswijzer: <http://regionalestatistieken.vlaanderen.be/metadata-inburgering-en-integratie>

Totaal	Ganshoren	Brussels Hoofdstedelijk Gewest
België	9,3	10,8
Totaal EU	9,6	10,6
- West- en Noord-EU15	13,5	11,6
- Zuid-EU15	13,2	14,4
- EU13	3,7	5,3
Totaal niet-EU	23,8	25,5
- Europa niet-EU	20,5	21,2
- Turkije en Magreb	26,2	29,0
- Andere landen	21,1	20,4

Mannen	Ganshoren	Brussels Hoofdstedelijk Gewest
België	9,6	11,0
Totaal EU	7,5	10,5
- West- en Noord-EU15	12,1	11,2
- Zuid-EU15	11,0	15,1
- EU13	2,0	4,4
Totaal niet-EU	21,0	24,5
- Europa niet-EU	19,5	21,8
- Turkije en Magreb	21,7	26,5
- Andere landen	20,1	21,1

Vrouwen	Ganshoren	Brussels Hoofdstedelijk Gewest
België	9,0	10,6
Totaal EU	11,9	10,8
- West- en Noord-EU15	14,7	12,0
- Zuid-EU15	15,9	13,6
- EU13	5,8	6,2
Totaal niet-EU	27,0	26,8
- Europa niet-EU	21,6	20,6
- Turkije en Magreb	32,0	33,0
- Andere landen	22,0	19,6

(*) Op basis van huidige en eerste nationaliteit van de persoon zelf en eerste nationaliteit van de ouders.

Tewerkstelling

Werkloosheidsgraad (vervolg)

15 tot en met 24 jaar	Ganshoren	Brussels Hoofdstedelijk Gewest
België	12,6	13,4
Totaal EU	9,5	9,4
- West- en Noord-EU15	16,2	10,2
- Zuid-EU15	13,8	13,9
- EU13	nb	4,6
Totaal niet-EU	20,0	24,4
- Europa niet-EU	nb	20,8
- Turkije en Magreb	23,6	27,5
- Andere landen	13,1	17,4

50 tot en met 64 jaar	Ganshoren	Brussels Hoofdstedelijk Gewest
België	10,4	11,6
Totaal EU	15,9	15,3
- West- en Noord-EU15	17,6	13,8
- Zuid-EU15	19,0	20,5
- EU13	7,1	8,2
Totaal niet-EU	28,3	32,3
- Europa niet-EU	30,1	29,7
- Turkije en Magreb	34,2	38,0
- Andere landen	21,2	24,6

Tewerkstelling

Lage werkintensiteit

Aandeel personen van 0 tot 59 jaar dat leeft in een gezin met lage werkintensiteit (in %) naar herkomstgroep (*) in 2015

Bron: Datawarehouse AM&SB, KSZ, bewerking SVR

Leeswijzer: <http://regionalestatistieken.vlaanderen.be/metadata-inburgering-en-integratie>

Herkomstgroep	Ganshoren	Brussels Hoofdstedelijk Gewest
België	20,1	20,6
Totaal EU	18,2	36,0
- West- en Noord-EU15	23,7	41,0
- Zuid-EU15	22,2	37,1
- EU13	10,6	28,5
Totaal niet-EU	31,6	43,7
- Europa niet-EU	27,5	50,8
- Turkije en Magreb	32,4	42,0
- Andere landen	31,5	44,9

(*) Op basis van huidige en eerste nationaliteit van de persoon zelf en eerste nationaliteit van de ouders.

Onderwijs en vorming

Deelname kleuter- en lager onderwijs

Aantal leerlingen in het gewoon kleuter- en lager onderwijs woonachtig in de gemeente naar thuistaal in 2014-2015

Bron: Vlaamse Ministerie van Onderwijs en Vorming

Leeswijzer: <http://regionalestatistieken.vlaanderen.be/metadata-inburgering-en-integratie>

Leerlingen in het kleuteronderwijs

Thuistaal	Ganshoren		Brussels Hoofdstedelijk Gewest	Vlaams Gewest
	Aantal	% t.o.v. totaal aantal leerlingen	% t.o.v. totaal aantal leerlingen	% t.o.v. totaal aantal leerlingen
Nederlands	94	31,5	27,8	81,7
Niet Nederlands	202	67,8	71,7	17,8
Onbekend	2	0,7	0,5	0,5
Totaal	298	100	100	100

Leerlingen in het lager onderwijs

Thuistaal	Ganshoren		Brussels Hoofdstedelijk Gewest	Vlaams Gewest
	Aantal	% t.o.v. totaal aantal leerlingen	% t.o.v. totaal aantal leerlingen	% t.o.v. totaal aantal leerlingen
Nederlands	180	38,1	28,1	84,5
Niet Nederlands	292	61,7	71,8	15,3
Onbekend	1	0,2	0,1	0,2
Totaal	473	100	100	100

Onderwijs en vorming

Deelname secundair onderwijs

Aantal leerlingen in het gewoon secundair onderwijs woonachtig in de gemeente naar thuistaal in 2014-2015

Bron: Vlaamse Ministerie van Onderwijs en Vorming

Leeswijzer: <http://regionalestatistieken.vlaanderen.be/metadatum-inburgering-en-integratie>

Totaal secundair onderwijs (zonder deeltijds beroepssecundair onderwijs)

Thuistaal	Ganshoren		Brussels Hoofdstedelijk Gewest	Vlaams Gewest
	Aantal	% t.o.v. totaal aantal leerlingen in het secundair onderwijs	% t.o.v. totaal aantal leerlingen in het secundair onderwijs	% t.o.v. totaal aantal leerlingen in het secundair onderwijs
Nederlands	120	38,2	28,8	88,4
Niet Nederlands	190	60,5	70,7	11,3
Onbekend	4	1,3	0,5	0,3
Totaal	314	100	100	100

Eerste graad

Thuistaal	Ganshoren		Brussels Hoofdstedelijk Gewest	Vlaams Gewest
	Aantal	% t.o.v. totaal aantal leerlingen in de onderwijsvorm	% t.o.v. totaal aantal leerlingen in de onderwijsvorm	% t.o.v. totaal aantal leerlingen in de onderwijsvorm
Nederlands			26,0	84,1
Niet Nederlands			73,9	15,7
Onbekend			0,1	0,2
Totaal			100	100

Algemeen secundair onderwijs (ASO)

Thuistaal	Ganshoren		Brussels Hoofdstedelijk Gewest	Vlaams Gewest
	Aantal	% t.o.v. totaal aantal leerlingen in de onderwijsvorm	% t.o.v. totaal aantal leerlingen in de onderwijsvorm	% t.o.v. totaal aantal leerlingen in de onderwijsvorm
Nederlands			37,7	90,5
Niet Nederlands			62,2	9,3
Onbekend			0,2	0,2
Totaal			100	100

Technisch secundair onderwijs (TSO)

Thuistaal	Ganshoren		Brussels Hoofdstedelijk Gewest	Vlaams Gewest
	Aantal	% t.o.v. totaal aantal leerlingen in de onderwijsvorm	% t.o.v. totaal aantal leerlingen in de onderwijsvorm	% t.o.v. totaal aantal leerlingen in de onderwijsvorm
Nederlands			24,5	88,9
Niet Nederlands			75,1	10,8
Onbekend			0,4	0,3
Totaal			100	100

Onderwijs en vorming

Deelname secundair onderwijs (vervolg)

Kunstsecundair onderwijs (KSO)

Thuis taal	Ganshoren		Brussels Hoofdstedelijk Gewest	Vlaams Gewest
	Aantal	% t.o.v. totaal aantal leerlingen in de onderwijsvorm	% t.o.v. totaal aantal leerlingen in de onderwijsvorm	% t.o.v. totaal aantal leerlingen in de onderwijsvorm
Nederlands			50,0	92,0
Niet Nederlands			50,0	7,4
Onbekend			0,0	0,6
Totaal			100	100

Beroepssecundair onderwijs (BSO)

Thuis taal	Ganshoren		Brussels Hoofdstedelijk Gewest	Vlaams Gewest
	Aantal	% t.o.v. totaal aantal leerlingen in de onderwijsvorm	% t.o.v. totaal aantal leerlingen in de onderwijsvorm	% t.o.v. totaal aantal leerlingen in de onderwijsvorm
Nederlands			20,9	78,3
Niet Nederlands			78,4	21,2
Onbekend			0,6	0,5
Totaal			100	100

Onthaalklas voor anderstalige nieuwkomers (OKAN)

Thuis taal	Ganshoren		Brussels Hoofdstedelijk Gewest	Vlaams Gewest
	Aantal	% t.o.v. totaal aantal leerlingen in de onderwijsvorm	% t.o.v. totaal aantal leerlingen in de onderwijsvorm	% t.o.v. totaal aantal leerlingen in de onderwijsvorm
Nederlands			0,0	1,6
Niet Nederlands			92,5	92,6
Onbekend			7,5	5,8
Totaal			100	100

Deeltijds beroepssecundair onderwijs

Thuis taal	Ganshoren		Brussels Hoofdstedelijk Gewest	Vlaams Gewest
	Aantal	% t.o.v. totaal aantal leerlingen in de onderwijsvorm	% t.o.v. totaal aantal leerlingen in de onderwijsvorm	% t.o.v. totaal aantal leerlingen in de onderwijsvorm
Nederlands	4	57,1	14,1	73,9
Niet Nederlands	3	42,9	82,4	22,9
Onbekend	0	0,0	3,5	3,3
Totaal	7	100	100	100

Onderwijs en vorming

Schoolse vertraging lager en secundair onderwijs

Aantal leerlingen in het gewoon lager en het gewoon secundair onderwijs woonachtig in de gemeente met minstens 2 jaar schoolse vertraging, naar thuistaal in 2014-2015

Bron: Vlaamse Ministerie van Onderwijs en Vorming

Leeswijzer: <http://regionalestatistieken.vlaanderen.be/metadata-inburgering-en-integratie>

Lager onderwijs

Thuistaal	Ganshoren		Brussels Hoofdstedelijk Gewest	Vlaams Gewest
	Aantal leerlingen met minstens 2 jaar schoolse vertraging	% t.o.v. totaal aantal leerlingen per thuistaal	% t.o.v. totaal aantal leerlingen per thuistaal	% t.o.v. totaal aantal leerlingen per thuistaal
Nederlands	3	1,7	1,5	0,5
Niet Nederlands	7	2,4	2,4	4,8

Secundair onderwijs

Thuistaal	Ganshoren		Brussels Hoofdstedelijk Gewest	Vlaams Gewest
	Aantal leerlingen met minstens 2 jaar schoolse vertraging	% t.o.v. totaal aantal leerlingen per thuistaal	% t.o.v. totaal aantal leerlingen per thuistaal	% t.o.v. totaal aantal leerlingen per thuistaal
Nederlands	10	8,3	10,7	3,7
Niet Nederlands	28	14,7	16,1	18,3

Onderwijs en vorming

Deelname volwassenenonderwijs

Aantal cursisten in het volwassenenonderwijs woonachtig in de gemeente, naar nationaliteitsgroep (*) in 2014-2015

Bron: Vlaamse Ministerie van Onderwijs en Vorming

Leeswijzer: <http://regionalestatistieken.vlaanderen.be/metadata-inburgering-en-integratie>

	Ganshoren		Brussels Hoofdstedelijk Gewest	Vlaams Gewest
	Aantal	% t.o.v. totaal aantal cursisten	% t.o.v. totaal aantal cursisten	% t.o.v. totaal aantal cursisten
België	341	54,7	40,2	76,3
West- en Noord-EU15	21	3,4	8,4	2,2
Zuid-EU15	23	3,7	9,8	2,1
EU13	69	11,1	9,7	4,8
Europa niet-EU	30	4,8	2,9	1,5
Turkije en Maghreb	56	9,0	8,3	3,2
Andere landen	83	13,3	20,8	9,8
Totaal	623	100	100	100

(*) Op basis van huidige nationaliteit van de cursist.

Welzijn en armoede

Sociale bijstand

Aandeel personen dat een (equivalent) leefloon ontvangt (in %) naar herkomstgroep (*) in 2015

Bron: Datawarehouse AM&SB, KSZ, bewerking SVR

Leeswijzer: <http://regionalestatistieken.vlaanderen.be/metadata-inburgering-en-integratie>

Herkomstgroep	Ganshoren	Brussels Hoofdstedelijk Gewest
België	0,2	0,9
Totaal EU	0,2	1,2
- West- en Noord-EU15	0,4	0,8
- Zuid-EU15	nb	1,0
- EU13	0,3	2,1
Totaal niet-EU	1,6	5,2
- Europa niet-EU	2,6	6,5
- Turkije en Magreb	0,9	3,6
- Andere landen	2,4	7,5

(*) Op basis van huidige en eerste nationaliteit van de persoon zelf en eerste nationaliteit van de ouders.

Participatie

Deelname aan verkiezingen

Aantal personen met vreemde nationaliteit dat zich als kiezer heeft ingeschreven bij de gemeenteraadsverkiezingen van 14 oktober 2012 en aandeel van de ingeschreven kiezers ten opzichte van het aantal potentiële kiezers, naar nationaliteitsgroep (*)

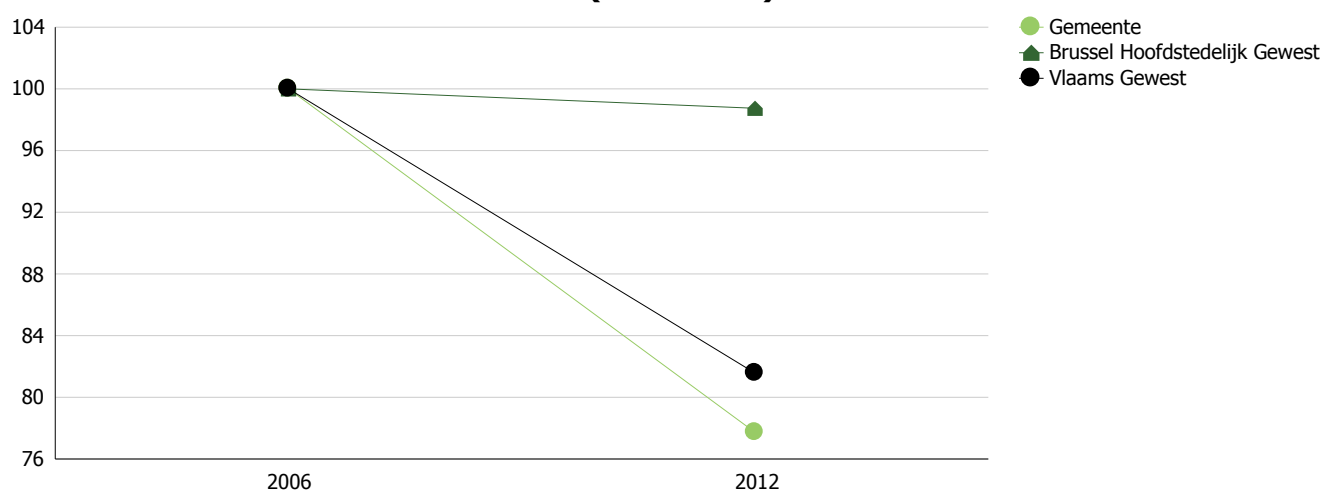
Bron: ADIB, bewerking SVR

Leeswijzer: <http://regionalestatistieken.vlaanderen.be/metadata-inburgering-en-integratie>

Totaal	Ganshoren		Totaal	Totaal
	Aantal	% t.o.v. aantal potentiële kiezers	Brussels Hoofdstedelijk Gewest	Vlaams Gewest
			% t.o.v. aantal potentiële kiezers	% t.o.v. aantal potentiële kiezers
	485	17,1	14,0	13,1

Nationaliteitsgroep	Ganshoren		Brussels Hoofdstedelijk Gewest	Vlaams Gewest
	Aantal	% t.o.v. aantal potentiële kiezers per nationaliteitsgroep	% t.o.v. aantal potentiële kiezers per nationaliteitsgroep	% t.o.v. aantal potentiële kiezers per nationaliteitsgroep
West- en Noord-EU15	111	19,9	16,6	16,2
Zuid-EU15	189	23,3	15,8	17,6
EU12	81	11,2	6,1	4,0
Europa niet-EU	13	15,1	11,5	7,6
Turkije en Magreb	31	10,9	14,4	10,0
Andere landen	60	16,2	17,5	11,1

Evolutie van % totaal aantal ingeschreven kiezers t.o.v. totaal aantal potentiële kiezers (2006=100)



(*) Op basis van de huidige nationaliteit van de kiezer.