

Matige economische groei verwacht in de komende jaren

De Vlaamse economie zal op middellange termijn aantrekken aan een matig tempo. Voor 2016 komt de reële bbp-groei op 1,4%. Dit neemt toe tot 1,7% in 2017, vooral door een sterkere binnenlandse vraag. Op middellange termijn wordt gemiddeld 1,6% reële groei verwacht. De groei ligt in het Vlaamse Gewest telkens hoger dan in de andere gewesten. De werkgelegenheid neemt met 121.200 personen toe tussen 2016 en 2021. Mede daardoor daalt de werkloosheidsgraad van 8,0% in 2016 tot 6,5% in 2021. De overige marktdiensten (vooral de zakelijke diensten) zijn de belangrijkste motor van de economische en werkgelegenheids groei.

De nieuwe regionaal-economische vooruitzichten 2016-2021 zijn gebaseerd op het regionale middellange termijnmodel HERMREG. Ze geven een inzicht in het middellange termijnverloop van belangrijke variabelen zoals het bbp, de werkgelegenheid, de investeringen en de inkomensrekeningen van de huishoudens.

Economische groei

De reële groei van het bruto binnenlands product (bbp) komt in 2016 op 1,4% voor het Vlaamse Gewest. De uitvoer profiteert van de maatregelen om de arbeidskosten in toom te houden en van de depreciatie van de euro ten opzichte van belangrijke handelspartners. Maar de economische groei is vrij zwak bij onze belangrijkste handelspartners. De recente aanslagen zouden een impact hebben van -0,1 procentpunt op het Belgische bbp, en die is zwaarder voor het Brusselse Hoofdstedelijke Gewest dan voor de andere gewesten. De bruto-investeringen nemen in 2016 slechts toe met 0,4%. Dat komt doordat enkele grote éénmalige aankopen

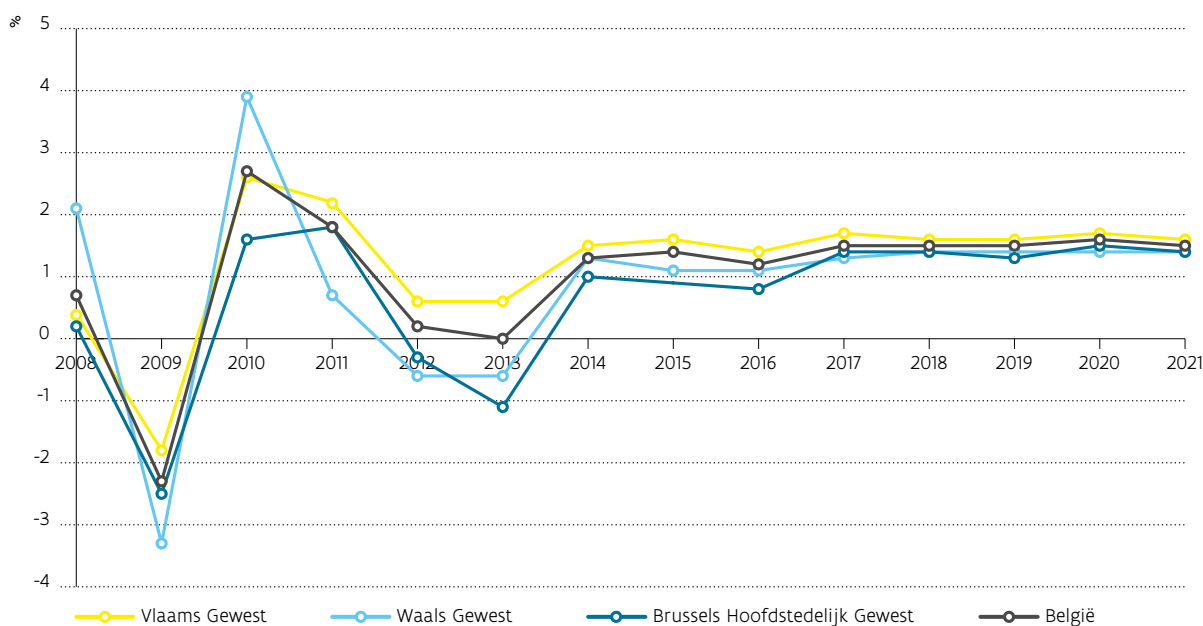
van het jaar daarvoor niet meer herhaald worden. De particuliere consumptie ten slotte groeit niet sterk dit jaar. Naar bedrijfstak leveren de 'zakelijke en overige marktdiensten' de belangrijkste groeibijdrage, gevolgd door de 'handel en horeca'.

In 2017 trekt de reële economische groei verder aan tot 1,7%. Dat komt vooral door een hogere binnenlandse vraag en meer specifiek door de investeringen (+3,7% reëel). De 'zakelijke en overige marktdiensten' en de 'handel en horeca' zijn opnieuw de belangrijkste aandrijvers van de groei. Voor de periode 2018-2021 bedraagt de reële bbp-groei gemiddeld 1,6% per jaar. Naast de 'zakelijke en overige marktdiensten' dragen in die jaren ook de 'industrie' en de 'handel en horeca' beduidend bij tot de economische groei.

Het Vlaamse Gewest vertoont ook in de toekomst hogere reële groeicijfers dan de andere gewesten. Tussen 2016 en 2021 komt het groeiverschil ten opzichte van de beide andere gewesten telkens op +0,3 procentpunt.

Economische groei

Reële groei van het bbp, België en de gewesten, van 2008 tot 2021, in %



Bron: HERMREG 2016.

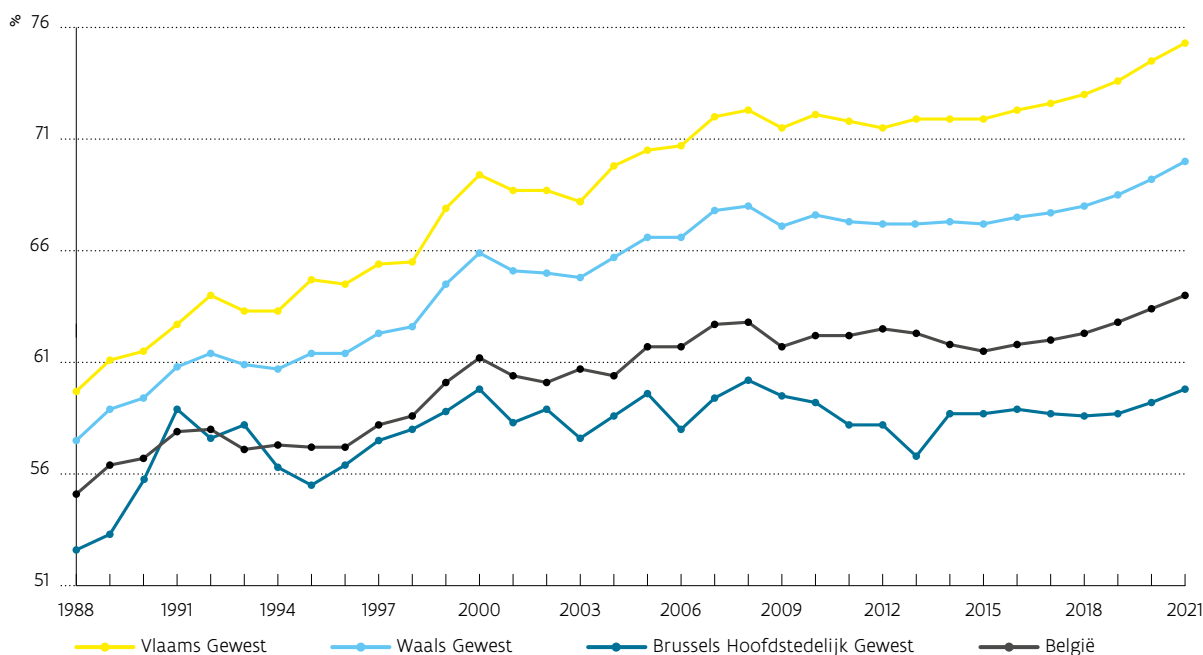
Arbeidsmarkt

In 2016 neemt de Vlaamse werkloosheidsgraad af tot 8,0% (definitie Federaal Planbureau). De werkgelegenheid stijgt immers met 24.100 personen. Daarmee kan het stijgende arbeidsaanbod opgevangen worden, alsook de lichte afname van de grens-

arbeid- en pendelsaldo's. In 2017 zakt de werkloosheidsgraad niet veel verder (7,9%). Ook dan wordt een stijging van de werkgelegenheid met 22.800 personen verwacht, maar onder andere door meer externe immigratie is er een toename van de bevolking op arbeidsleeftijd. De grensarbeid- en pendelsaldo's dalen verder.

Arbeidsmarkt

Evolutie van de werkzaamheidsgraad (bevolking 20-64 jaar), België en de gewesten, van 1988 tot 2021, in %



Bron: HERMREG 2016.



Voor de periode 2018-2021 neemt de werkgelegenheid toe met 24.600 personen per jaar. De werkloosheidsgraad daalt tegen 2021 tot 6,5%. Dat komt onder andere doordat de beroepsbevolking niet zo sterk meer groeit omwille van de vergrijzing van de bevolking op arbeidsleeftijd en omdat de einde-loopbaanmaatregelen (terugschroeven vervroegd pensioen en stelsel van werkloosheid met bedrijfs-toeslag) op kruissnelheid komen en daardoor geen extra impuls meer geven aan de beroepsbevolking.

Over het geheel van de periode 2016-2021 neemt de Vlaamse werkgelegenheid toe met 121.200 personen. De grote trekkers zijn de 'zakelijke en overige marktdiensten' (+60.800 personen) en de 'gezondheidszorg en sociale diensten' (+41.800 personen). Ook de 'handel en horeca' (+18.500 personen) en de 'bouwnijverheid' (+9.100 personen) zullen een uitbreiding van de werkgelegenheid kennen. In de industrie zet de terugloop van de werkgelegenheid zich door (-8.000 personen). In de niet-marktdiensten (voornamelijk overheid en onderwijs) stagneert de werkgelegenheid (-200 personen).

De werkzaamheidsgraad, die het aantal werkenden in de bevolking 20-64 jaar weergeeft, neemt toe van 72,3% in 2016 naar 75,3% in 2021.

Hoe gemeten?

Deze data zijn afkomstig van het regionale middellange termijnmodel HERMREG. Dit is een gezamenlijke inspanning van de 3 gewesten (SVR, IWEPS en BISA) samen met het Federaal Planbureau (FPB) om de resultaten van de middellange termijnprojecties voor België, voortvloeiend uit HERMES, regionaal te versleutelen.

De werkloosheid volgens de FPB-definitie komt overeen met een uitgebreid concept van de administratieve werkloosheid (personen die als werkzoekende ingeschreven zijn bij de regionale bemiddelingsdiensten). Het omvat ook oudere werklozen die vrijgesteld zijn van inschrijving als werkzoekende (deze maken immers deel uit van het arbeidsaanbod).

'Zakelijke en overige diensten' omvat rechtskundige en boekhoudkundige diensten, adviesbureaus, technische testen, onderzoek en ontwikkelingswerk, administratieve en ondersteunende diensten, informaticadiensten, onroerend goed, reclamewezen en marktonderzoek, kunst, amusement en recreatie.

Meer info

Dirk Hoorelbeke
Studiedienst Vlaamse Regering
Departement Kanselarij en Bestuur
02 553 57 15
dirk.hoorelbeke@kb.vlaanderen.be

Thierry Vergeynst
Studiedienst Vlaamse Regering
Departement Kanselarij en Bestuur
02 553 51 36
thierry.vergeynst@kb.vlaanderen.be

